

แผนพัฒนาสามปี
พ.ศ.๒๕๕๙-๒๕๖๑



องค์การบริหารส่วนตำบลวิเชตนคร
อำเภอแจ้ห่ม จังหวัดลำปาง

ส่วนที่ ๑ บทนำ

ลักษณะของแผนพัฒนาสามปี

แผนพัฒนาสามปีเป็นการแปลงแผนยุทธศาสตร์การพัฒนาไปสู่การปฏิบัติโดยมีหลักคิดที่ว่า ภายใต้ยุทธศาสตร์การพัฒนาหนึ่ง ๆ จะมีแนวทางการพัฒนาได้มากกว่าหนึ่งแนวทาง และภายใต้แนวทางการพัฒนาหนึ่ง ๆ จะมีโครงการ/กิจกรรมได้มากกว่าหนึ่งโครงการ/กิจกรรมที่จะต้องนำมาดำเนินการเพื่อให้บรรลุตามวัตถุประสงค์และเป้าหมายที่ต้องการในแต่ละยุทธศาสตร์การพัฒนา ซึ่งจะมีผลต่อวัตถุประสงค์ เป้าหมาย จุดมุ่งหมายการพัฒนาอย่างยั่งยืนและวิสัยทัศน์ในที่สุด

นอกจากนั้น แผนพัฒนาสามปียังเป็นแผนที่มีความสัมพันธ์ใกล้ชิดกับงบประมาณรายจ่ายประจำปี กล่าวคือ องค์กรปกครองส่วนท้องถิ่นใช้การวางแผนพัฒนาเป็นเครื่องมือในการจัดทำงบประมาณรายจ่ายประจำปี โดยนำโครงการ/กิจกรรมจากแผนพัฒนาสามปีในปีที่จะจัดทำงบประมาณรายจ่ายไปจัดทำงบประมาณรายจ่ายประจำปีนั้น เพื่อให้กระบวนการจัดทำงบประมาณเป็นไปด้วยความรอบคอบและผ่านกระบวนการมีส่วนร่วมของประชาชนตามระเบียบกระทรวงมหาดไทย ว่าด้วยการจัดทำแผนพัฒนาขององค์กรปกครองส่วนท้องถิ่น พ.ศ.๒๕๔๘

“แผนพัฒนาสามปี” หมายถึง แผนพัฒนาเศรษฐกิจและสังคมขององค์กรปกครองส่วนท้องถิ่น ที่สอดคล้องกับแผนยุทธศาสตร์การพัฒนา อันมีลักษณะเป็นการกำหนดรายละเอียดแผนงานโครงการพัฒนา ที่จัดทำขึ้นสำหรับปีงบประมาณแต่ละปี ซึ่งมีความต่อเนื่องและเป็นแผนก้าวหน้าครอบคลุมระยะเวลาสามปีโดยมีการทบทวนเพื่อปรับปรุงเป็นประจำทุกปี ดังนั้น โครงการที่บรรจุอยู่ในแผนพัฒนาสามปี โดยเฉพาะในแผนประจำปีแรกของห้วงระยะเวลาสามปีนั้น ควรมีสภาพความพร้อมอย่างน้อย ๒ ประการ คือ

๑. มีความแน่นอนของกิจกรรมที่จะดำเนินการ โดยควรมีการประเมินถึงความเป็นไปได้ของโครงการ/กิจกรรม รวมทั้งผลประโยชน์สาธารณะที่จะได้รับจากโครงการ/กิจกรรม
๒. กิจกรรมที่อยู่ในแผนประจำปีแรกของห้วงระยะเวลาสามปี ควรมีความพร้อมในเรื่องรูปแบบและรายละเอียดทางเทคนิคพอสมควร เพื่อให้สามารถกำหนดรายการในแผนพัฒนาที่จะนำไปใช้จัดทำงบประมาณรายจ่ายประจำปีได้ต่อไป

วัตถุประสงค์ของการจัดทำแผนสามปี

๑. เพื่อแสดงแนวทางการพัฒนาและวัตถุประสงค์ของแนวทางการพัฒนาที่ชัดเจน และมีลักษณะเฉพาะเจาะจงที่ดำเนินการ
๒. เพื่อกำหนดแผนงาน โครงการ/กิจกรรม ที่จะดำเนินการในห้วงระยะเวลาสามปี
๓. เพื่อแสดงความเชื่อมโยงระหว่างแผนยุทธศาสตร์การพัฒนา กับงบประมาณรายจ่ายประจำปี
๔. เพื่อให้การบริหารจัดการเป็นไปอย่างมีระบบและมีทิศทาง

ขั้นตอนการจัดทำแผนพัฒนาสามปี

หลังจากที่ได้รับกรอบยุทธศาสตร์การพัฒนาขององค์กรปกครองส่วนท้องถิ่นในเขตจังหวัดแล้ว ก็ดำเนินการการจัดทำเป็นแผนพัฒนาสามปี ตามระเบียบกระทรวงมหาดไทย ว่าด้วยการจัดทำแผนพัฒนาขององค์กรปกครองส่วนท้องถิ่น พ.ศ.๒๕๔๘ ข้อ ๑๗ ข้อ ๑๘ ข้อ ๑๙ ข้อ ๒๐ ข้อ ๒๑ และข้อ ๒๒ ซึ่งได้กำหนดขั้นตอนการจัดทำเป็นแนวทางให้องค์กรปกครองส่วนท้องถิ่นนำไปดำเนินการจัดทำแผนพัฒนา ดังนี้

๑. คณะกรรมการพัฒนาท้องถิ่นร่วมกับประชาคมท้องถิ่นกำหนดประเด็นหลักการพัฒนาให้สอดคล้องกับวิสัยทัศน์ พันธกิจ และจุดมุ่งหมายเพื่อการพัฒนาในแผนยุทธศาสตร์การพัฒนารวมทั้งสอดคล้องกับปัญหาความต้องการของประชาคมและชุมชน โดยให้นำข้อมูลพื้นฐานในการพัฒนาจากหน่วยงานต่าง ๆ และข้อมูลในแผนชุมชนมาพิจารณาประกอบการจัดทำแผนพัฒนาสามปี

แต่สำหรับการจัดทำแผนพัฒนาสามปีครั้งต่อไป (เมื่อครบรอบหนึ่งปี) ให้เวทีการประชุมร่วมพิจารณาทบทวนดูว่า จากยุทธศาสตร์ แนวทางการพัฒนา ที่ได้คัดเลือกและโครงการ/กิจกรรมที่กำหนดไว้ ยังมีความเหมาะสมหรือไม่ ซึ่งในขั้นตอนนี้ในการจัดทำแผนพัฒนาสามปีในปีต่อไปจะสามารถคัดเลือกยุทธศาสตร์การพัฒนา แนวทางการพัฒนา ที่จะนำมาใช้เป็นกรอบการจัดทำแผนพัฒนาสามปีก็ได้ รวมทั้งกำหนดโครงการ/กิจกรรมที่จะเพิ่มเติมหรือตัดทอนลงได้

๒. คณะกรรมการสนับสนุนการจัดทำแผนพัฒนาท้องถิ่นรวบรวมประเด็น หลักการพัฒนา ปัญหา ความต้องการ และข้อมูลนำมาจัดทำร่างแผนพัฒนาสามปี แล้วเสนอคณะกรรมการพัฒนาองค์การบริหารส่วนตำบล

๓. คณะกรรมการพัฒนาองค์การบริหารส่วนตำบล พิจารณาร่างแผนพัฒนาสามปี และเสนอต่อผู้บริหารท้องถิ่น

๔. ผู้บริหารท้องถิ่นพิจารณาอนุมัติร่างแผนพัฒนาสามปีและประกาศใช้แผนพัฒนาสามปีสำหรับองค์การบริหารส่วนตำบลให้ผู้บริหารท้องถิ่นเสนอร่างแผนพัฒนาสามปีต่อสภาองค์การบริหารส่วนตำบล เพื่อให้ความเห็นชอบก่อนแล้วผู้บริหารท้องถิ่นจึงพิจารณาอนุมัติและประกาศใช้แผนพัฒนาสามปีต่อไป

๕. แผนพัฒนาสามปีให้จัดทำและทบทวนให้แล้วเสร็จภายในเดือนมิถุนายนก่อนงบประมาณประจำปี สำหรับองค์การบริหารส่วนตำบล ให้นายอำเภอมีอำนาจขยายเวลาการจัดทำแผนพัฒนาสามปีแล้วรายงานต่อจังหวัดเพื่อรายงานกระทรวงมหาดไทยทราบ

องค์กรปกครองส่วนท้องถิ่นอาจมอบอำนาจให้หน่วยงานหรือบุคคลภายนอกจัดทำหรือร่วมจัดทำร่างแผนพัฒนาได้ โดยดำเนินการตามขั้นตอนและวิธีการจัดทำร่างแผนพัฒนาตามระเบียบกระทรวงมหาดไทยว่าด้วยการจัดทำแผนพัฒนาขององค์กรปกครองส่วนท้องถิ่น พ.ศ.๒๕๔๘ ข้อ ๑๙ และข้อ ๒๐

ประโยชน์ของแผนพัฒนาสามปี

๑. ทำให้ทราบจุดมุ่งหมาย และแนวทางในการพัฒนาในห้วงระยะเวลา ๓ ปี
๒. เป็นเครื่องมือในการบริหารที่เป็นไปอย่างมีระบบ
๓. สามารถกำกับ ติดตาม และประเมินผลการพัฒนาได้อย่างเป็นระบบ

การจัดทำแผนพัฒนาสามปี เป็นเครื่องมือที่จะช่วยให้องค์กรปกครองส่วนท้องถิ่นได้พิจารณาอย่างรอบคอบให้เห็นถึงความเชื่อมโยงระหว่างแนวทางการดำเนินงานต่าง ๆ ที่อาจมีความเชื่อมโยงและส่งผลทั้งในเชิงสนับสนุนและเป็นอุปสรรคต่อกัน เพื่อให้องค์กรปกครองส่วนท้องถิ่นนำมาตัดสินใจ กำหนดแนวทางการดำเนินงานและใช้ทรัพยากรการบริหารของท้องถิ่นอย่างมีประสิทธิภาพเพื่อให้เกิดประโยชน์สาธารณะสูงสุด

ส่วนที่ ๒

สรุปผลการพัฒนาองค์การบริหารส่วนตำบลวิเชตนครในปีที่ผ่านมา

สถานการณ์ในการพัฒนาองค์การบริหารส่วนตำบลวิเชตนคร

๑. ยุทธศาสตร์การพัฒนาด้านโครงสร้างพื้นฐาน

การพัฒนาด้านโครงสร้างพื้นฐานขององค์การบริหารส่วนตำบลวิเชตนครได้มีการดำเนินการช่วยเหลือและแก้ไขปัญหาความเดือดร้อนของประชาชนอย่างต่อเนื่องทุกปี ซึ่งพื้นที่ความรับผิดชอบขององค์การบริหารส่วนตำบลวิเชตนครมีจำนวน ๑๑ หมู่บ้าน โดยแต่ละหมู่บ้านมีปัญหาแตกต่างกันไป และมีจำนวนที่มาก บางโครงการเป็นโครงการขนาดใหญ่ ไม่สามารถแบ่งดำเนินการได้ อีกทั้งงบประมาณในแต่ละปีไม่สามารถที่จะดำเนินการแก้ไขปัญหาให้กับประชาชนได้ทั้งหมด จะต้องขอรับการสนับสนุนจากหน่วยงานต่าง ๆ ที่เกี่ยวข้อง จึงทำให้การพัฒนาด้านโครงสร้างพื้นฐานเป็นไปอย่างล่าช้า ซึ่งได้นำปัญหาต่าง ๆ ที่ยังไม่ได้รับการแก้ไขไป ทบทวนและจัดทำแผนพัฒนาสามปีขององค์การบริหารส่วนตำบลวิเชตนครเพื่อให้สามารถบรรลุวัตถุประสงค์ ในการแก้ไขปัญหาให้กับประชาชนในปีต่อ ๆ ไป

๒. ยุทธศาสตร์การพัฒนาด้านการอนุรักษ์ทรัพยากรธรรมชาติและสิ่งแวดล้อม

พื้นที่ตำบลวิเชตนครเป็นที่ราบระหว่างหุบเขา มี ๙ หมู่บ้าน ที่มีพื้นที่ป่า แต่เนื่องจากประชาชน ยังขาดความรู้ความเข้าใจในการพึ่งพาอาศัยป่า มีการลักลอบตัดไม้ มีการเผาป่าเพื่อทำการเกษตรและลูกกลาม ก่อให้เกิดปัญหาไฟป่าและหมอกควันตามมาภายหลังบ่อยครั้ง แม้จะมีกฎหมายห้ามแต่ก็ยังมีการลักลอบทำและ ไม่สามารถจับตัวได้ จึงยังเป็นปัญหาที่หน่วยงานต่าง ๆ ที่เกี่ยวข้องจะต้องหามาตรการป้องกัน โดยองค์การบริหารส่วนตำบลวิเชตนครได้มีกิจกรรมที่ร่วมกับหมู่บ้านและหน่วยงานที่เกี่ยวข้อง เพื่อเข้าไปให้ความรู้ และ สร้างจิตสำนึกให้กับประชาชน เพื่อให้เกิดความรักและหวงแหนป่าของตนเอง มีการบริหารจัดการป่าร่วมกัน ป้องกันการตัดไม้ และเผาป่า

อีกทั้งในพื้นที่ยังประสบปัญหาขยะ เนื่องจากมีการใช้บรรจุภัณฑ์ที่ผลิตจากพลาสติกและโฟม ซึ่งเป็นขยะที่ไม่สามารถย่อยสลายได้เองในระยะเวลาอันสั้น ส่งผลให้ปริมาณขยะมีจำนวนมาก และไม่มีที่ทิ้ง ซึ่งปัจจุบันองค์การบริหารส่วนตำบลวิเชตนครได้มีการให้บริการจัดเก็บขยะ โดยให้หมู่บ้านเป็นผู้จัดหาสถานที่ทิ้งขยะให้ เพื่อแก้ไขปัญหาขยะเป็นการชั่วคราว อีกทั้งยังมีการรณรงค์ให้ประชาชนมีการคัดแยกขยะก่อนทิ้ง เพื่อลดปริมาณขยะ และสามารถนำขยะไปกำจัดได้อย่างถูกวิธี

๓. ยุทธศาสตร์การพัฒนาด้านสังคม/ชุมชน และการรักษาความสงบเรียบร้อย

ปัจจุบันวิถีชีวิตของประชาชนในพื้นที่ตำบลวิเชตนครได้มีการเปลี่ยนแปลงไปตามยุค ตามสมัย มีการนำเอาวัฒนธรรมตะวันตกเข้ามาในวิถีชีวิตแบบไม่รู้ตัว ทำให้วัฒนธรรมท้องถิ่นบางอย่างเริ่มเลือนหายไป เด็ก เยาวชน ไม่ได้รับการดูแลเอาใจใส่จากผู้ปกครอง ส่งผลให้มีการระบาดของยาเสพติดในหมู่เด็กและเยาวชน กระทบต่อคุณภาพชีวิต สุขภาพอนามัย ความปลอดภัยในชีวิตและทรัพย์สินของประชาชนโดยรวม ซึ่งองค์การบริหารส่วนตำบลวิเชตนครได้มีแนวทางในการพัฒนา ดังนี้

- ๑) จัดกิจกรรมพัฒนาคุณภาพชีวิตเด็ก สตรี คนชรา ผู้พิการและผู้ด้อยโอกาส เพื่อให้สามารถดำรงชีวิตอยู่ในสังคมได้อย่างมีคุณภาพ
- ๒) จัดกิจกรรมเกี่ยวกับการศึกษา เพื่อพัฒนาให้เด็ก นักเรียน มีความรู้ และเป็นบุคลากรที่มีคุณภาพของสังคมในอนาคต
- ๓) จัดกิจกรรมส่งเสริมศิลปวัฒนธรรม ประเพณี และภูมิปัญญาท้องถิ่น เพื่อให้เด็ก เยาวชน และประชาชน ได้สืบสานศิลปวัฒนธรรม ประเพณี และภูมิปัญญาท้องถิ่นให้คงอยู่สืบไป
- ๔) จัดกิจกรรมป้องกันรักษาและส่งเสริมสุขภาพอนามัย เพื่อให้ประชาชนได้มีสุขภาพอนามัยที่สมบูรณ์แข็งแรง
- ๕) จัดกิจกรรมส่งเสริมความเข้มแข็งให้กับหมู่บ้าน เพื่อสร้างภูมิคุ้มกันให้กับเด็ก เยาวชน ห่างไกลจากยาเสพติด ประชาชนมีความสามัคคี และเป็นหมู่บ้านเข้มแข็งอย่างยั่งยืน

๔. ยุทธศาสตร์การพัฒนาด้านเศรษฐกิจ

ประชาชนส่วนใหญ่ในพื้นที่ตำบลวิเชตนครประกอบอาชีพเกษตรกรรม โดยพืชที่นิยมปลูก นอกจากข้าว คือ ข้าวโพด และมันฝรั่ง สร้างรายได้ให้แก่เกษตรกรหลายล้านบาทต่อปี แต่ในขณะเดียวกัน ก็มีค่าใช้จ่ายหรือต้นทุนสูง เนื่องจากมีการผูกขาดกับกลุ่มนายทุน หรือจากสหกรณ์ต่าง ๆ ในพื้นที่ เมื่อเก็บผลผลิตแล้วก็จะถูกหักค่าพันธุ์พืช ค่าปุ๋ย และค่ายา เพราะพืชต่าง ๆ เหล่านี้มีกำหนดการเก็บเกี่ยวตามระยะเวลาที่กำหนด ทำให้การส่งเสริมการใช้ปุ๋ยอินทรีย์ ปุ๋ยชีวภาพ ไม่ค่อยได้ผลนัก และการปลูกพืชซ้ำ ๆ กัน ก่อให้เกิดโรคระบาดได้ง่าย และส่งผลต่อคุณภาพของดินในระยะยาว

นอกจากอาชีพเกษตรกรรมแล้ว ยังมีอาชีพรับจ้าง และอาชีพอื่น ๆ กระจาย จากสถานะเศรษฐกิจปัจจุบัน ทำให้สินค้าต่าง ๆ มีราคาสูงขึ้น เงินจึงเป็นปัจจัยที่สำคัญในการดำรงชีพและทำให้ประชาชนในพื้นที่ต้องขวนขวายหารายได้เพื่อให้เพียงพอ องค์การบริหารส่วนตำบลวิเชตนครจึงได้มีการส่งเสริมกลุ่มอาชีพต่าง ๆ เพื่อพัฒนาทักษะ ความรู้ ความสามารถ และผลิตภัณฑ์ที่ได้มาตรฐานสามารถออกสู่ตลาดภายนอกได้ สร้างรายได้ให้กับครอบครัว ส่งเสริมให้ประชาชนดำเนินชีวิตตามหลักเศรษฐกิจพอเพียง

และในพื้นที่ตำบลวิเชตนครยังมีสถานที่ท่องเที่ยวทางวัฒนธรรม คือ วัดพระบาทปู่ผาแดง สถานที่สำคัญของปุษยนียบุคคล คือ อนุสาวรีย์เจ้าพ่อพญาคำลือ และสถานที่ที่สามารถพัฒนาให้เป็นแหล่งท่องเที่ยว คือ หนองบึง ซึ่งองค์การบริหารส่วนตำบลวิเชตนครได้พยายามผลักดันให้หน่วยงานที่เกี่ยวข้องเข้ามาดำเนินการ เพื่อพัฒนาให้เป็นแหล่งท่องเที่ยวที่สำคัญที่จะสามารถสร้างรายได้ให้กับประชาชนต่อไป

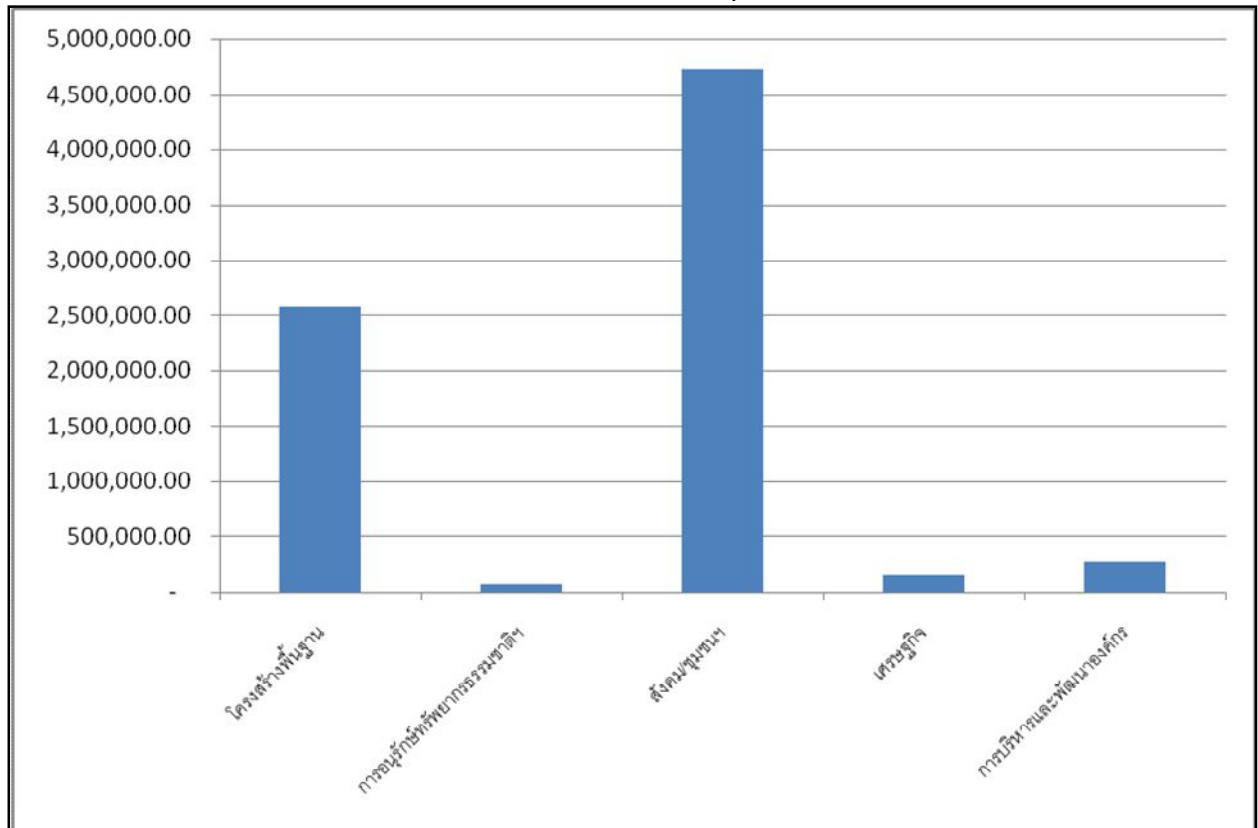
๕. ยุทธศาสตร์การพัฒนาด้านการบริหารและพัฒนาองค์กร

องค์การบริหารส่วนตำบลวิเชตนครได้ยึดหลักความโปร่งใสในการปฏิบัติงาน โดยให้ประชาชนเข้ามามีส่วนร่วมในการบริหารและพัฒนาองค์กร ยึดถือปฏิบัติตามกฎหมาย ระเบียบ และหนังสือสั่งการที่เกี่ยวข้อง ซึ่งองค์การบริหารส่วนตำบลวิเชตนครมีภารกิจตามพระราชบัญญัติสภาตำบลและองค์การบริหารส่วนตำบล พ.ศ.๒๕๔๑ และตามประกาศคณะกรรมการการกระจายอำนาจให้แก่องค์กรปกครองส่วนท้องถิ่น แต่อำนาจหน้าที่ที่กำหนดให้กว้างมาก งบประมาณที่ได้รับกับภารกิจไม่สมดุลกัน ประกอบกับการตรวจสอบที่ไม่มีหลักเกณฑ์ตายตัวทำให้มีการตีความอำนาจหน้าที่แตกต่างกันขึ้นอยู่กับผู้ที่มาตรวจสอบ ดังนั้น องค์การบริหารส่วนตำบลวิเชตนครจึงต้องมีการปรับกระบวนการทำงานเพื่อให้สอดคล้องกับอำนาจหน้าที่และข้อจำกัดของหน่วยงานตรวจสอบ และได้นำเทคโนโลยีต่าง ๆ มาใช้ในสำนักงานเพื่อเพิ่มประสิทธิภาพการปฏิบัติงาน การพัฒนาบุคลากรเพื่อเพิ่มศักยภาพในการให้บริการประชาชน

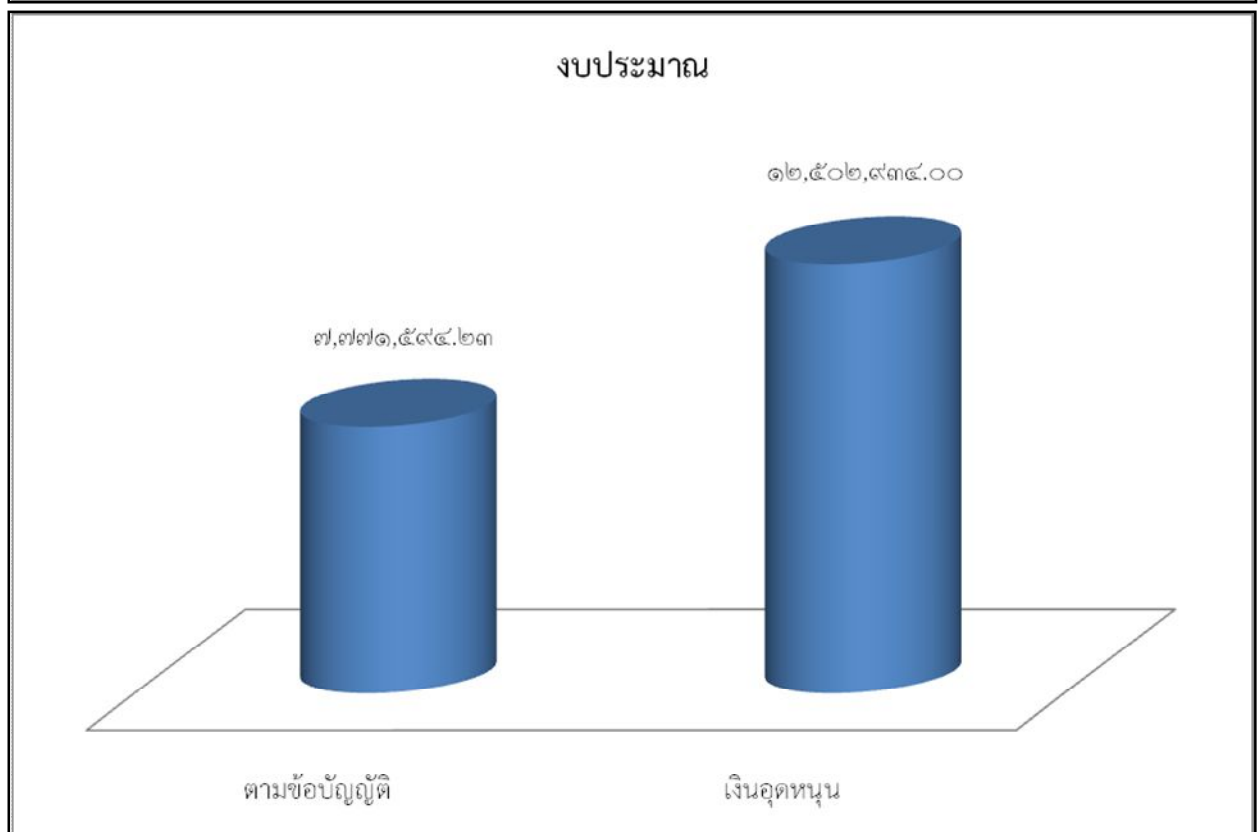
ผลการนำแผนพัฒนาไปปฏิบัติในเชิงปริมาณ

องค์การบริหารส่วนตำบลวิเชตนครได้ดำเนินโครงการ/กิจกรรมต่าง ๆ ในปีที่ผ่านมา เพื่อแก้ไขปัญหาความเดือดร้อนให้กับประชาชนโดยใช้งบประมาณตามข้อบัญญัติ และเงินอุดหนุน ดังนี้

การใช้จ่ายงบประมาณตามยุทธศาสตร์



งบประมาณ



๑. ยุทธศาสตร์การพัฒนาด้านโครงสร้างพื้นฐาน

ลำดับ	โครงการ/กิจกรรม	งบประมาณ
๑	ก่อสร้างร่องระบายน้ำ ซอย ๕ หมู่ที่ ๒	๑๖๓,๕๐๐
๒	ก่อสร้างร่องระบายน้ำ ซอยบ้านนายอนันต์ หมู่ที่ ๓	๒๓๘,๐๐๐
๓	ก่อสร้างร่องระบายน้ำ สายกลางหมู่บ้าน หมู่ที่ ๔	๘๙,๐๐๐
๔	ก่อสร้างร่องระบายน้ำ หลังบ้านนายกำย หมู่ที่ ๕	๑๗๐,๐๐๐
๕	ก่อสร้างร่องระบายน้ำ สายกลางหมู่บ้าน หมู่ที่ ๖	๒๒๑,๐๐๐
๖	ก่อสร้างร่องระบายน้ำ ซ้ำบ้านนายบุญเนียง หมู่ที่ ๗	๘๗,๕๐๐
๗	ก่อสร้างร่องระบายน้ำ หน้าศาลาหมู่บ้าน หมู่ที่ ๑๐	๒๓๖,๕๐๐
๘	ก่อสร้างฝายปิดร่องระบายน้ำ สายกลาง หมู่ที่ ๘	๒๑๙,๘๘๓.๙๑
๙	ก่อสร้างถนน คสล. ซอยหน้า ศพด. หมู่ที่ ๔	๑๕๘,๑๒๑.๖๘
๑๐	ซ่อมแซมถนนทางเข้าหมู่บ้าน หมู่ที่ ๗	๑๐๙,๐๐๐
๑๑	ปรับปรุงสะพาน คสล. หมู่ที่ ๙	๒๔๙,๐๐๐
๑๒	เจาะบ่อน้ำบาดาล หมู่ที่ ๑	๒๕๙,๐๐๐
๑๓	ปรับปรุงระบบประปาหมู่บ้าน หมู่ที่ ๑๑	๒๐๗,๐๐๐
๑๔	ขยายเขตไฟฟ้า	๑๖๔,๗๒๗.๔๔
รวม		๒,๕๗๒,๒๓๓.๐๓

๒. ยุทธศาสตร์การพัฒนาด้านการอนุรักษ์ทรัพยากรธรรมชาติและสิ่งแวดล้อม

ลำดับ	โครงการ/กิจกรรม	งบประมาณ
๑	บริหารจัดการขยะ	๕๑,๗๓๐
๒	ปลูกต้นไม้เฉลิมพระเกียรติ	๑๑,๘๐๐
รวม		๒๕๐,๐๐๐

๓. ยุทธศาสตร์การพัฒนาด้านสังคม/ชุมชน และการรักษาความสงบเรียบร้อย

ลำดับ	โครงการ/กิจกรรม	งบประมาณ
๑	เบี้ยยังชีพผู้ป่วยโรคเอดส์	๒๔๐,๐๐๐
๒	การช่วยเหลือผู้ประสบสาธารณภัย	๕๗๖,๑๐๕
๓	สภทนกองทุนหลักประกันสุขภาพ	๙๘,๐๐๐
๔	การจัดการเลือกตั้ง	๕๑๖,๔๕๘
๕	ประชามคมหมู่บ้าน/ตำบล	๔๐๐

ลำดับ	โครงการ/กิจกรรม	งบประมาณ
๖	รณรงค์ป้องกันและลดอุบัติเหตุทางถนน	๔,๖๕๑
๗	อุดหนุนโรงเรียนในพื้นที่ โครงการจ้างครูช่วยสอน	๓๐๐,๐๐๐
๘	จัดงานวันเด็กแห่งชาติ	๒๐,๗๗๖
๙	สนับสนุนอาหารกลางวันศูนย์พัฒนาเด็กเล็ก	๔๒๘,๔๐๐
๑๐	อาหารเสริม (นม) โรงเรียนและศูนย์พัฒนาเด็กเล็ก	๗๕๑,๘๓๐
๑๑	อุดหนุนโรงเรียนในพื้นที่ โครงการอาหารกลางวัน	๑,๒๓๒,๐๐๐
๑๒	อุดหนุนคณะกรรมการสาธารณสุขมูลฐาน	๑๑๐,๐๐๐
๑๓	ฉีดวัคซีนป้องกันโรคพิษสุนัขบ้า	๒๘,๑๕๐
๑๔	จัดซื้อวัสดุวิทยาศาสตร์หรือการแพทย์ เช่น น้ำยาฟันทงู ทรายอะเบท	๙๒,๘๐๐
๑๕	ฝึกอบรมให้ความรู้แก่ประชาชนและอาสาสมัครต่าง ๆ	๒๐,๘๕๐
๑๖	ฝึกอบรมอาชีพผู้ด้อยโอกาส ผู้สูงอายุ และสตรี	๑๒,๕๕๕
๑๗	โครงการ D.A.R.E.	๑๕,๐๐๐
๑๘	โครงการหมู่บ้านอยู่ หน้าบ้านน้อมอง	๓๘,๐๘๕
๑๙	อุดหนุนอำเภอแจ้ห่ม โครงการออกเรือนแสดงนิทรรศการงานฤดูหนาว	๕,๐๐๐
๒๐	โครงการแข่งขันกีฬาผู้สูงอายุ	๑๑,๒๗๙
๒๑	จัดซื้อวัสดุกีฬา	๙๔,๑๔๗
๒๒	จัดงานประเพณีสงกรานต์	๓๓,๕๒๐
๒๓	จัดงานประเพณีสลากภัต	๔,๘๐๐
๒๔	ส่งเสริมทำนุบำรุงศาสนา	๒,๐๐๖
๒๕	ก่อสร้างเมรุ บ้านใหม่ผ้าขาว	๓๕,๐๐๐
๒๖	อุดหนุนอำเภอแจ้ห่ม โครงการจัดงานพิธีฯ / สักการะเจ้าพ่อพญาคำลือ	๕๕,๐๐๐
๒๗	การช่วยเหลือผู้ประสบสาธารณภัย	๕๗๖,๑๐๕
๒๘	สบทนกองทุนหลักประกันสุขภาพ	๙๘,๐๐๐
๒๙	การเลือกตั้ง	๕๑๖,๔๕๘
๓๐	ประชามหมู่บ้าน/ตำบล	๔๐๐
๓๑	รณรงค์ป้องกันและลดอุบัติเหตุทางถนน	๔,๖๕๑
๓๒	อุดหนุนโรงเรียนในพื้นที่ โครงการจ้างครูช่วยสอน	๓๐๐,๐๐๐
รวม		๔,๔๘๖,๘๑๑

๔. ยุทธศาสตร์การพัฒนาด้านเศรษฐกิจ

ลำดับ	โครงการ/กิจกรรม	งบประมาณ
๑	ฝึกอบรมอาชีพผู้ด้อยโอกาส ผู้สูงอายุ และสตรี	๑๒,๕๕๕
๒	อุดหนุนอำเภอแจ้ห่ม โครงการออกเรือนแสดงนิทรรศการงานฤดูหนาว	๕,๐๐๐
๓	พัฒนาแหล่งท่องเที่ยว	๙๕,๑๖๐
๔	จัดทำป้ายประชาสัมพันธ์แหล่งท่องเที่ยวและแนวเขต	๔๙,๗๐๐
รวม		๑๖๒,๔๑๕

๕. ยุทธศาสตร์การพัฒนาด้านการบริหารและพัฒนาองค์กร

ลำดับ	โครงการ/กิจกรรม	งบประมาณ
	ฝึกอบรมเสริมสร้างคุณธรรมจริยธรรม	๑๐,๐๐๐
	จัดซื้อเครื่องคอมพิวเตอร์สำหรับสำนักงานพร้อมอุปกรณ์	๓๑,๓๐๐
	จัดซื้อเครื่องตัดหญ้า	๒๔,๐๐๐
	การบำรุงรักษาหรือซ่อมแซมครุภัณฑ์	๔๑,๕๘๐
	จัดทำแผนที่ภาษี	๘,๔๘๐
	จัดซื้อครุภัณฑ์ก่อสร้าง	๗,๕๐๐
	จัดซื้อครุภัณฑ์สำรวจ	๗,๕๐๐
	ปรับปรุงอาคารที่ทำการ อบต.	๑๓๓,๘๐๐
	พัฒนาความรู้ ความสามารถ และทักษะในการปฏิบัติงาน	๓๖๓,๔๕๐
	รวม	๖๒๗,๖๑๐

๖. จ่ายขาดเงินสะสม

ลำดับ	โครงการ/กิจกรรม	งบประมาณ
๑	โครงการก่อสร้างถนนคอนกรีตเสริมเหล็ก หมู่ ๑	๗๐,๐๐๐
๒	โครงการซ่อมแซมถนนคอนกรีตเสริมเหล็ก หมู่ ๒	๙๐,๐๐๐
๓	โครงการก่อสร้างถนนคอนกรีตเสริมเหล็ก หมู่ ๔ (ช.ตรงข้ามศพด.)	๑๑๙,๑๐๐
๔	โครงการก่อสร้างถนนคอนกรีตเสริมเหล็ก หมู่ ๔ (ช.ประชาร่วมใจ.)	๓๗,๙๐๐
๕	โครงการก่อสร้างถนนคอนกรีตเสริมเหล็ก หมู่ ๕ (ช.๑๒)	๘๙,๖๐๐
๖	โครงการก่อสร้างถนนคอนกรีตเสริมเหล็ก หมู่ ๕ (ช.น้ำดื่ม)	๕๕,๐๐๐
๗	โครงการก่อสร้างถนนคอนกรีตเสริมเหล็ก หมู่ ๕ (ช.ประปา)	๖๙,๙๐๐
๘	โครงการก่อสร้างถนนคอนกรีตเสริมเหล็ก หมู่ ๖ ยาว ๓๒ ม.	๔๓,๐๐๐
๙	โครงการก่อสร้างถนนคอนกรีตเสริมเหล็ก หมู่ ๖ ยาว ๕๕ ม.	๖๐,๐๐๐
๑๐	โครงการวางท่อคอนกรีตเสริมเหล็ก หมู่ ๗	๑๐๑,๘๒๖
๑๑	โครงการก่อสร้างถนนคอนกรีตเสริมเหล็ก หมู่ ๗	๒๖,๖๐๐
๑๒	โครงการก่อสร้างร่องระบายน้ำ หมู่ ๙	๕๘๑,๐๐๐
๑๓	โครงการก่อสร้างถนนคอนกรีตเสริมเหล็ก หมู่ ๑๐	๑๒๐,๐๐๐
๑๔	โครงการก่อสร้างลานกีฬา หมู่ ๑๐	๕๒,๐๐๐
๑๕	โครงการก่อสร้างถนนคอนกรีตเสริมเหล็ก หมู่ ๑๑	๑๗๖,๘๐๐
๑๖	โครงการขุดลอกลำเหมืองเลียบหนองปิ้ง หมู่ที่ ๑๑	๑๓๖,๐๐๐
	รวม	๑,๘๒๘,๗๒๖

๗. เงินอุดหนุน

ลำดับ	โครงการ/กิจกรรม	งบประมาณ
๑	เบี้ยยังชีพคนชรา	๑๐,๑๕๕,๖๐๐
๒	เบี้ยยังชีพคนพิการ	๑,๓๗๖,๕๐๐
๓	จัดซื้อวัสดุการศึกษา ศูนย์พัฒนาเด็กเล็ก	๘๕,๘๓๔
๔	แก้ไขปัญหายาเสพติด	๕,๐๐๐
๕	ติดตั้งกล้องโทรทัศน์วงจรปิด (CCTV)	๘๘๐,๐๐๐
รวม		๑๒,๕๐๒,๙๓๔

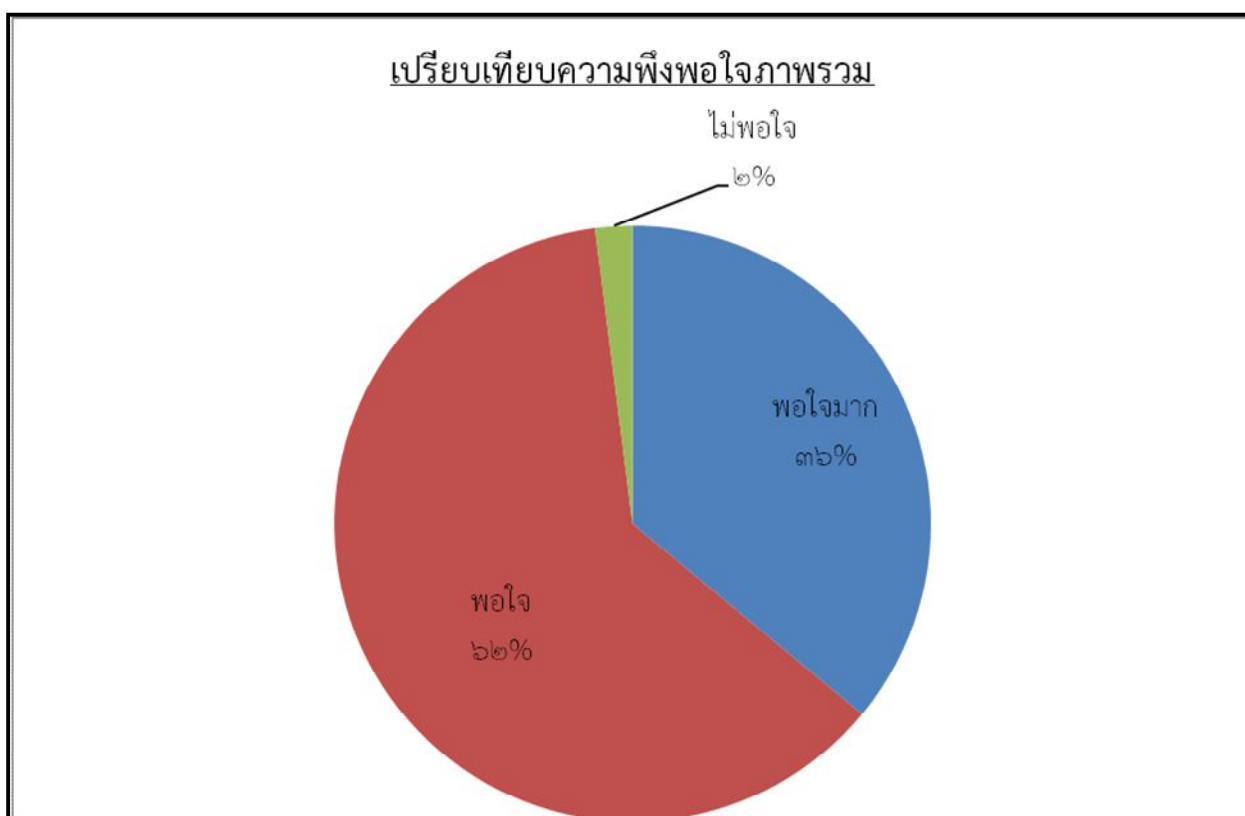
๘. โครงการเบิกตัดปี

ลำดับ	โครงการ/กิจกรรม	งบประมาณ
๑	โครงการก่อสร้างอาคารอเนกประสงค์(ที่ทำการอบต.วิเชตนคร)	๖,๘๕๐,๐๐๐
๒	โครงการถมดินปรับพื้นที่บริเวณก่อสร้างอาคารสำนักงานฯ	๓๑๑,๗๐๐
๓	โครงการปรับปรุงระบบจ่ายน้ำประปาหมู่บ้าน หมู่ที่ ๑	๒๗๙,๕๐๐
๔	โครงการปรับปรุงระบบจ่ายน้ำประปาหมู่บ้าน หมู่ที่ ๒	๑๙๘,๐๐๐
๕	โครงการปรับปรุงระบบประปาหมู่บ้าน หมู่ที่ ๓	๑๐๕,๖๐๐
๖	โครงการปรับปรุงร่องระบายน้ำ (ซอย ๕) หมู่ที่ ๒	๘๑,๙๐๐
๗	โครงการก่อสร้างฝายปิดร่องระบายน้ำ สายกลาง หมู่ที่ ๘	๒๙๒,๘๐๐
๘	โครงการก่อสร้างร่องระบายน้ำ สายบ้านนางแก้ว หมู่ที่ ๔	๓๘๗,๕๐๐
๙	โครงการก่อสร้างร่องระบายน้ำ (ข้างบ้านนายเกษตร) หมู่ที่ ๗	๑๘๓,๔๐๐
๑๐	โครงการก่อสร้างร่องระบายน้ำ สายบ้านนายหงส์ หมู่ที่ ๓	๕๘,๘๐๐
๑๑	โครงการก่อสร้างร่องระบายน้ำ (ข้างบ้านนางจันทร์คำ) หมู่ที่ ๓	๒๕๓,๐๐๐
๑๒	โครงการก่อสร้างร่องระบายน้ำ ข้างบ้านนางมี หมู่ที่ ๕	๓๘๔,๓๐๐
๑๓	โครงการก่อสร้างร่องระบายน้ำ สายหน้าศาลาหมู่บ้าน หมู่ ๑๐	๓๖๔,๘๐๐
๑๔	โครงการวางท่อระบายน้ำพร้อมบ่อพัก คสล. ข้างสนามกีฬา หมู่ที่ ๙	๑๕๔,๖๐๐
๑๕	โครงการซ่อมแซมถนนลูกรังเลียบบคลองชลประทาน หมู่ที่ ๔	๑๑๐,๖๐๐
๑๖	โครงการปรับปรุงถนนลูกรังเข้าบ่อขยะ หมู่ที่ ๗	๓๗,๕๐๐
๑๗	โครงการก่อสร้างถนนลูกรัง สายบ้านนายมานพ หมู่ที่ ๖	๓๕๑,๕๐๐
๑๘	โครงการก่อสร้างถนนลูกรัง สายทุ่งปงคอบเหนือ หมู่ที่ ๙	๑๐๗,๐๐๐
๑๙	โครงการขุดเปลี่ยนทิศทางการน้ำแม่สอย บริเวณท่านบปลา หมู่ที่ ๗	๓๘๓,๒๐๐
รวม		๑๐,๘๙๕,๗๐๐

การประเมินประสิทธิผลของแผนพัฒนาในเชิงคุณภาพ

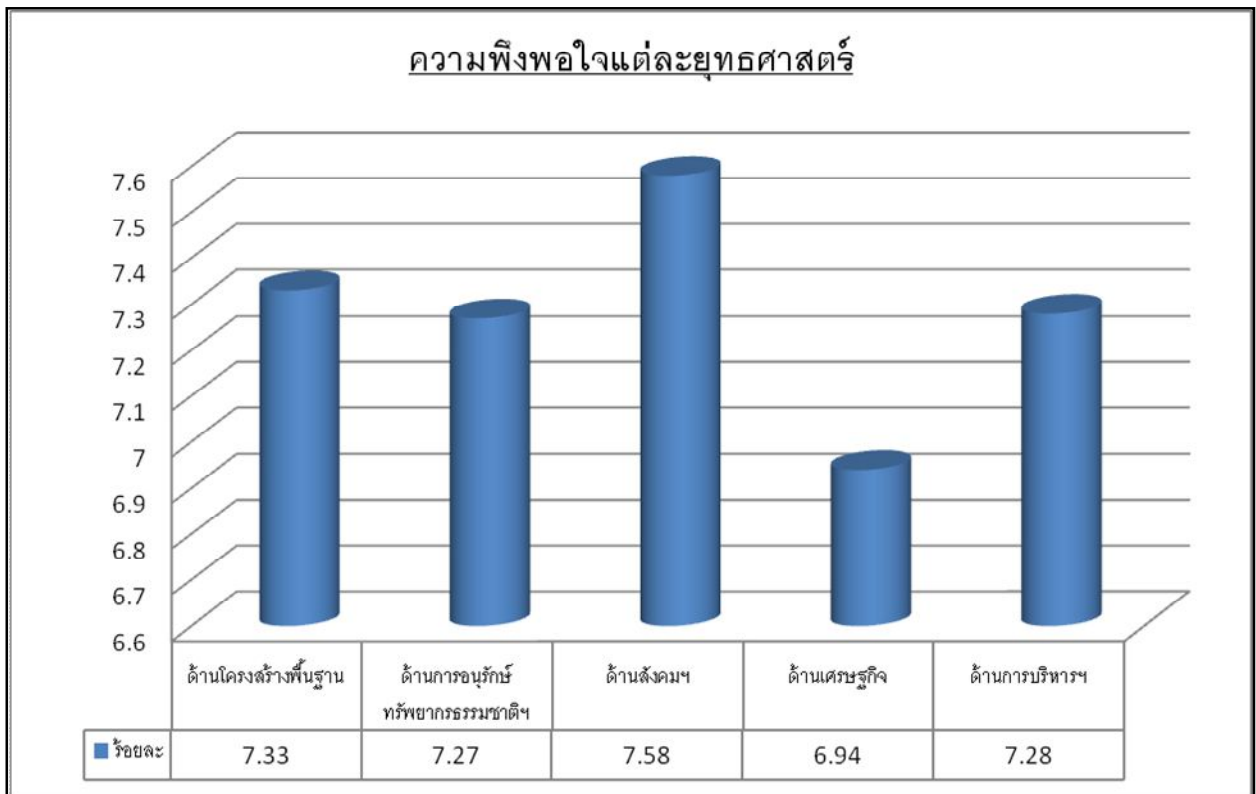
จากการดำเนินการโครงการ/กิจกรรมต่าง ๆ ตามแผนพัฒนาสามปีในปีงบประมาณที่ผ่านมาได้มีการติดตามผลการดำเนินการที่แสดงให้เห็นถึงความพึงพอใจที่ประชาชนมีต่อการดำเนินงานขององค์กร เพื่อนำผลที่ได้มาปรับปรุงและพัฒนาการแก้ไขปัญหาความเดือดร้อนและการให้บริการแก่ประชาชนให้มีประสิทธิภาพ โดยประเมินจากการสำรวจของประชาชน จำนวน ๖๖ ชุด ๓๓๐ คน สรุปได้ดังนี้

พอใจมาก	ร้อยละ ๓๖.๐๒
พอใจ	ร้อยละ ๖๑.๙๖
ไม่พอใจ	ร้อยละ ๒.๐๒



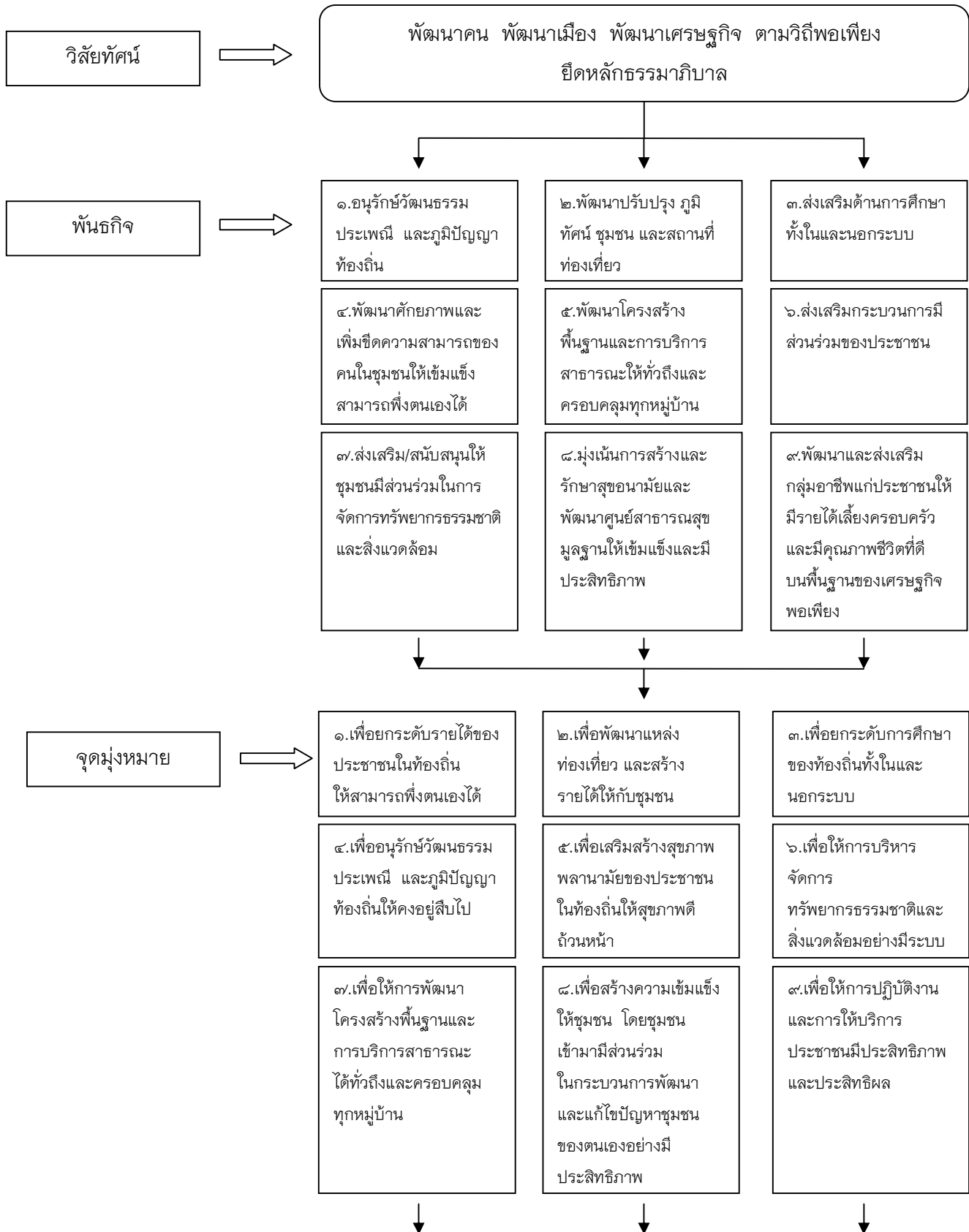
ความพึงพอใจต่อผลการดำเนินการดำเนินงานในแต่ละยุทธศาสตร์ โดยใช้เกณฑ์คะแนนตามลำดับความพึงพอใจตั้งแต่ ๐-๑๐ สรุปได้ดังนี้

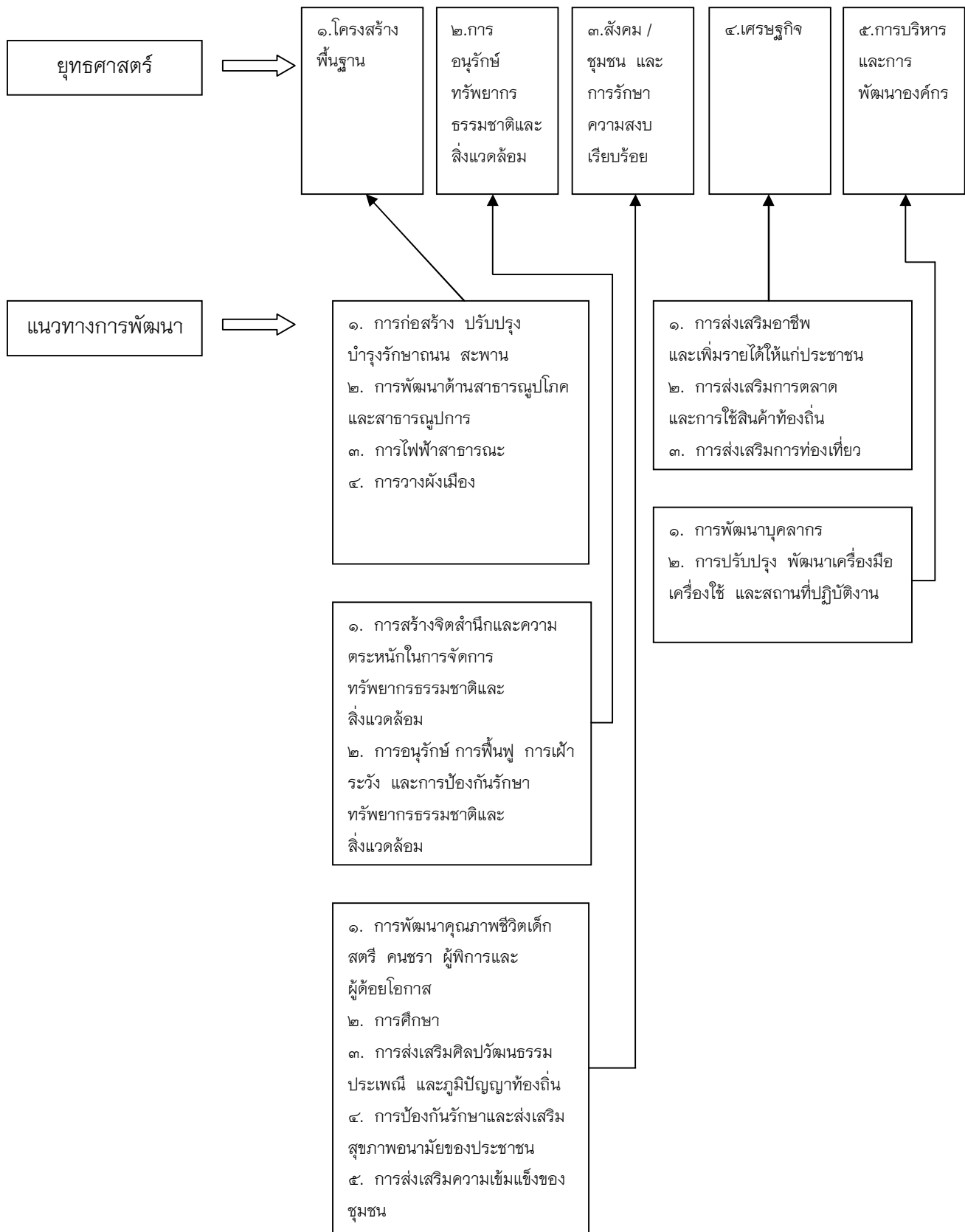
๑. ยุทธศาสตร์การพัฒนาด้านโครงสร้างพื้นฐาน ๓/๓๓
๒. ยุทธศาสตร์การพัฒนาด้านการอนุรักษ์ทรัพยากรธรรมชาติและสิ่งแวดล้อม ๓/๒๓/
๓. การพัฒนาด้านสังคม ๓/๕๘
๔. ยุทธศาสตร์การพัฒนาด้านเศรษฐกิจ ๖/๙๔
๕. ยุทธศาสตร์การพัฒนาด้านการเมืองการบริหาร ๓/๒๘



ส่วนที่ ๓

ยุทธศาสตร์และแนวทางการพัฒนาในช่วงสามปี





**รายละเอียดโครงการพัฒนา
แผนพัฒนาสามปี (พ.ศ.๒๕๕๙ ถึง ๒๕๖๑)
องค์การบริหารส่วนตำบลวิเชตนคร อำเภอแจ้ห่ม จังหวัดลำปาง**

ยุทธศาสตร์การพัฒนาจังหวัดลำปาง ที่ ๑ การพัฒนาเศรษฐกิจบนพื้นฐานของเศรษฐกิจเชิงสร้างสรรค์และการสร้างมูลค่าเพิ่มให้กับสินค้าและบริการและเสริมสร้างความเข้มแข็งให้เศรษฐกิจชุมชนตามหลักปรัชญาของเศรษฐกิจพอเพียง

ยุทธศาสตร์การพัฒนาจังหวัดลำปาง ที่ ๓ ส่งเสริมและพัฒนาสินค้าเกษตรปลอดภัยและได้มาตรฐานแบบครบวงจร

ยุทธศาสตร์การพัฒนาจังหวัดลำปาง ที่ ๖ ส่งเสริมการบริหารจัดการทรัพยากรธรรมชาติและสิ่งแวดล้อมอย่างสมดุลและยั่งยืน

ยุทธศาสตร์การพัฒนากองคกรปกครองส่วนท้องถิ่นจังหวัดลำปาง ที่ ๑ การพัฒนาด้านโครงสร้างพื้นฐาน

๑. ยุทธศาสตร์การพัฒนาด้านโครงสร้างพื้นฐาน

๑.๑ แนวทางการพัฒนาการก่อสร้าง ปรับปรุง บำรุงรักษาถนน สะพาน

ที่	โครงการ	วัตถุประสงค์	เป้าหมาย	งบประมาณและที่ผ่านมา			ตัวชี้วัด (KPI)	ผลที่คาดว่าจะได้รับ	หน่วยงานที่รับผิดชอบ
				๒๕๕๙ (บาท)	๒๕๖๐ (บาท)	๒๕๖๑ (บาท)			
๑	ก่อสร้างถนน คสล.ห้วยสวนดอกคำ บ้านสวนดอกคำ หมู่ที่ ๑ ต.วิเชตนคร อ.แจ้ห่ม จ.ลำปาง	เพื่อให้มีถนนที่ได้มาตรฐาน	กว้างเฉลี่ย ๔ ม. หนา ๐.๑๒ ม. ยาว ๑๘๔ ม.	๔๐๑,๐๐๐	-	-	ร้อยละ ๗๕ ของผู้ใช้ถนนมีความพึงพอใจ	เกิดความปลอดภัยในการใช้ถนน / สะดวก รวดเร็ว	กองช่าง
๒	ก่อสร้างร่องระบายน้ำ สายบ้านนางศรีลา ชัดคำ - สีแยก บ้านหลุก หมู่ที่ ๒ ต.วิเชตนคร อ.แจ้ห่ม จ.ลำปาง	เพื่อป้องกันน้ำท่วมขัง	กว้างเฉลี่ย ๐.๒๕ ม. ลึก ๐.๔๙ ม. ยาว ๖๙ ม.	๒๐๐,๐๐๐	-	-	พื้นที่น้ำท่วมขังลดลง ร้อยละ ๕๐	สามารถป้องกันโรคที่เกิดจากน้ำท่วมขัง / มีคุณภาพชีวิตที่ดีขึ้น	กองช่าง
๓	ก่อสร้างสะพานข้ามลำห้วยแก้ว บ้านใหม่ผ้าขาว หมู่ที่ ๓ ต.วิเชตนคร อ.แจ้ห่ม จ.ลำปาง (ประสานแผน)	เพื่อให้การขนถ่ายผลผลิตทางการเกษตรสะดวกและรวดเร็ว	ขนาดกว้าง ๓ ม. ยาว ๘ ม.	๑,๒๐๐,๐๐๐	-	-	ร้อยละ ๗๕ ของเกษตรกรที่ใช้สะพานมีความพึงพอใจ	สามารถลดภาระค่าใช้จ่ายในการขนถ่ายผลผลิตทางการเกษตร	กองช่าง
๔	ก่อสร้างถนนลูกรังเลียบลำเหมือง บ้านสันมะเกลือ หมู่ที่ ๕ ต.วิเชตนคร อ.แจ้ห่ม จ.ลำปาง (ประสานแผน)	เพื่อให้การขนถ่ายผลผลิตทางการเกษตรสะดวกรวดเร็ว	กว้างเฉลี่ย ๔ ม. ยาว ๑,๕๑๘ ม. พร้อมวางท่อคสล.	๓๕๐,๐๐๐	๑,๔๕๐,๐๐๐	-	ร้อยละ ๗๕ ของเกษตรกรที่ใช้เส้นทางมีความพึงพอใจ	สามารถลดค่าใช้จ่ายในการขนถ่ายผลผลิตทางการเกษตร	กองช่าง

ที่	โครงการ	วัตถุประสงค์	เป้าหมาย	งบประมาณและที่ผ่านมา			ตัวชี้วัด (KPI)	ผลที่คาดว่าจะได้รับ	หน่วยงานที่รับผิดชอบ
				๒๕๕๙ (บาท)	๒๕๖๐ (บาท)	๒๕๖๑ (บาท)			
๕	ก่อสร้างถนนลาดยางแอสฟัลท์ติกคอนกรีต สายกลางหมู่บ้านบ้านทุ่งทอง หมู่ที่ ๗ ต.วิเชตนคร อ.แจ้ห่ม จ.ลำปาง (โครงการปิดทองหลังพระ)	เพื่อให้มีถนนที่ได้มาตรฐาน	กว้างเฉลี่ย ๔ ม. ยาว ๓๔๕ ม. หน้า ๐.๐๔ ม.	๓๐๐,๐๐๐	๒๐๐,๐๐๐	-	ร้อยละ ๗๕ ของผู้ใช้ถนนมีความพึงพอใจ	เกิดความปลอดภัยในการใช้ถนน / สะดวก รวดเร็ว	กองช่าง
๖	ก่อสร้างถนนลาดยางแอสฟัลท์ติกคอนกรีต ในหมู่บ้าน บ้านทุ่งทอง หมู่ที่ ๗ ต.วิเชตนคร อ.แจ้ห่ม จ.ลำปาง (โครงการปิดทองหลังพระ)	เพื่อให้มีถนนที่ได้มาตรฐาน	กว้างเฉลี่ย ๔ ม. กว้าง ๑,๕๘๒ ม. หน้า ๐.๐๔ ม.	-	๒,๓๐๐,๐๐๐	-	ร้อยละ ๗๕ ของผู้ใช้ถนนมีความพึงพอใจ	เกิดความปลอดภัยในการใช้ถนน / สะดวก รวดเร็ว	กองช่าง
๗	ก่อสร้างฝายปิดร่องระบายน้ำ ซอย ๓ - ซอย ๔ บ้านใหม่เหล่ายาว หมู่ที่ ๘ ต.วิเชตนคร อ.แจ้ห่ม จ.ลำปาง (โครงการปิดทองหลังพระ)	เพื่อป้องกันอุบัติเหตุจากการใช้ถนน	- ช่วงที่ ๑ ขนาดฝายกว้าง ๐.๔๓ ม. ยาว ๙๘ ม. - ช่วงที่ ๒ ขนาดฝายกว้าง ๐.๔๖ ม. ยาว ๓๗ ม.	๔๓๐,๐๐๐	-	-	ไม่เกิดอุบัติเหตุจากร่องระบายน้ำ	มีคุณภาพชีวิตที่ดีขึ้น	กองช่าง
๘	ก่อสร้างถนนยางแอสฟัลท์ติกคอนกรีต บ้านทุ่งวิเขต หมู่ที่ ๑๑ ต.วิเชตนคร อ.แจ้ห่ม จ.ลำปาง (ประสานแผน)	เพื่อให้มีถนนที่ได้มาตรฐาน	- ช่วงที่ ๑ กว้างเฉลี่ย ๕ ม. หน้า ๐.๐๔ ม. ยาว ๕๔๐ ม. - ช่วงที่ ๒ กว้างเฉลี่ย ๔ ม. หน้า ๐.๐๔ ม. ยาวรวม ๙๕๘ ม. หรือ ปริมาณไม่น้อยกว่า ๖,๕๓๒ ตร.ม.	๓๕๐,๐๐๐	๒,๐๕๐,๐๐๐	-	ร้อยละ ๗๕ ของผู้ใช้ถนนมีความพึงพอใจ	เกิดความปลอดภัยในการใช้ถนน / สะดวก รวดเร็ว	กองช่าง
๙	ก่อสร้างถนน คสล. เลียบคลองชลประทาน บ้านใหม่สวนดอกคำ หมู่ที่ ๑ ต.วิเชตนคร อ.แจ้ห่ม จ.ลำปาง (ประสานแผน)	เพื่อให้มีถนนที่ได้มาตรฐาน	กว้างเฉลี่ย ๓ ม. หน้า ๐.๑๒ ม. ยาวรวม ๖๕๐ ม.	๑,๓๐๐,๐๐๐	-	-	ร้อยละ ๗๕ ของผู้ใช้ถนนมีความพึงพอใจ	เกิดความปลอดภัยในการใช้ถนน / สะดวก รวดเร็ว	กองช่าง

ที่	โครงการ	วัตถุประสงค์	เป้าหมาย	งบประมาณและที่ผ่านมา			ตัวชี้วัด (KPI)	ผลที่คาดว่าจะได้รับ	หน่วยงานที่รับผิดชอบ
				๒๕๕๙ (บาท)	๒๕๖๐ (บาท)	๒๕๖๑ (บาท)			
๑๐	ก่อสร้างถนน คสล. สายบ้านนายวังประพุดิ บ้านสวนดอกคำ หมู่ที่ ๔ ต. วิเชตนคร อ.แจ้ห่ม จ.ลำปาง	เพื่อให้การขนถ่ายผลผลิตทางการเกษตรสะดวกและรวดเร็ว	กว้าง ๓.๕๐ ม. หนา ๐.๑๒ ม. ยาว ๒๐๗ ม.	๓๙๐,๐๐๐	-	-	ร้อยละ ๗๕ ของเกษตรกรที่ใช้สะพานมีความพึงพอใจ	สามารถลดภาระค่าใช้จ่ายในการขนถ่ายผลผลิตทางการเกษตร	กองช่าง
๑๑	ก่อสร้างถนนลาดยางแอสฟัลท์ติกคอนกรีต สายกลางหมู่บ้านบ้านสันมะเกลือ หมู่ที่ ๕ ต.วิเชตนคร อ.แจ้ห่ม จ.ลำปาง (ประสานแผน)	เพื่อให้มีถนนที่ได้มาตรฐาน / เพื่อป้องกันน้ำท่วมขัง	- ช่วงที่ ๑ กว้างเฉลี่ย ๕ ม. หนา ๐.๐๔ ม. ยาว ๓๔๖ ม. - ช่วงที่ ๒ ขนาดกว้างเฉลี่ย ๔ ม. ยาว ๙๕๕ ม.	๒,๑๐๐,๐๐๐	-	-	ร้อยละ ๗๕ ของผู้ใช้งานมีความพึงพอใจ	เกิดความปลอดภัยในการใช้ถนน / สะดวกรวดเร็ว / ป้องกันน้ำท่วมขัง	กองช่าง
๑๒	ก่อสร้างท่อลอดเหลี่ยม ซอย ๗ บ้านสันกลาง หมู่ที่ ๖ ต.วิเชตนคร อ.แจ้ห่ม จ.ลำปาง	เพื่อให้การขนถ่ายผลผลิตทางการเกษตรสะดวกและรวดเร็ว	ขนาด ๒.๑ x ๒.๑ ม. ยาว ๖ ม.	๒๐๐,๐๐๐	-	-	ร้อยละ ๗๕ ของเกษตรกรที่ใช้ท่อลอดเหลี่ยมมีความพึงพอใจ	สามารถลดภาระค่าใช้จ่ายในการขนถ่ายผลผลิตทางการเกษตร	กองช่าง
๑๓	วางท่อระบายน้ำพร้อมก่อสร้างถนน คสล. บ้านทุ่งทอง หมู่ที่ ๗ ต.วิเชตนคร อ.แจ้ห่ม จ.ลำปาง (ประสานแผน)	เพื่อใช้เป็นเส้นทางเข้าสู่พื้นที่การเกษตร	- ๑) วางท่อขนาดเส้นผ่าศูนย์กลาง ๐.๘๐ ม. พร้อมผิวจราจร ๒ ม. ยาวรวม ๓๐๗ ม. - ๒) ก่อสร้างถนน คสล. กว้างเฉลี่ย ๓ ม. หนา ๐.๑๒ ม. ยาว ๓๐ ม.	๒,๓๐๐,๐๐๐	-	-	ร้อยละ ๗๕ ของเกษตรกรที่ใช้เป็นเส้นทางสัญจรมีความพึงพอใจ	สามารถลดภาระค่าใช้จ่ายในการขนถ่ายผลผลิตทางการเกษตร	กองช่าง
๑๔	ก่อสร้างฝายปิดร่องระบายน้ำ ซอย ๘ บ้านใหม่เหล่ายาว หมู่ที่ ๘ ต.วิเชตนคร อ.แจ้ห่ม จ.ลำปาง	เพื่อป้องกันอุบัติเหตุจากการใช้ถนน	กว้างเฉลี่ย ๐.๒๗ ม. ยาวรวม ๑๐๕ ม.	๒๒๐,๐๐๐	-	-	ไม่เกิดอุบัติเหตุจากร่องระบายน้ำ	มีคุณภาพชีวิตที่ดีขึ้น	กองช่าง

ที่	โครงการ	วัตถุประสงค์	เป้าหมาย	งบประมาณและที่ผ่านมา			ตัวชี้วัด (KPI)	ผลที่คาดว่าจะได้รับ	หน่วยงานที่รับผิดชอบ
				๒๕๕๙ (บาท)	๒๕๖๐ (บาท)	๒๕๖๑ (บาท)			
๑๕	ก่อสร้างถนนลาดยางแอสฟัลท์ติก คอนกรีต สายกลางหมู่บ้าน บ้านสันติสุข หมู่ที่ ๑๐ ต.วิเชตนคร อ.แจ้ห่ม จ.ลำปาง	เพื่อให้มีถนนที่ได้มาตรฐาน	กว้าง ๕.๘๐ ม. หนา ๐.๐๔ ม. ยาว ๕๔๗ ม.	๑,๒๕๐,๐๐๐	-	-	ร้อยละ ๗๕ ของผู้ใช้ถนนมีความพึงพอใจ	เกิดความปลอดภัยในการใช้ถนน / สะดวก รวดเร็ว	กองช่าง
๑๖	ก่อสร้างถนน คสล. ซอยบ้านนายชาวบ้านใหม่สวนดอกคำ หมู่ที่ ๑ ต.วิเชตนคร อ.แจ้ห่ม จ.ลำปาง	เพื่อให้มีถนนที่ได้มาตรฐาน	กว้างเฉลี่ย ๓ ม. หนา ๐.๑๒ ม. ยาวรวม ๑๐๐ ม.	๑๗๐,๐๐๐	-	-	ร้อยละ ๗๕ ของผู้ใช้ถนนมีความพึงพอใจ	เกิดความปลอดภัยในการใช้ถนน / สะดวก รวดเร็ว	กองช่าง
๑๗	ก่อสร้างร่องระบายน้ำสายหลัก บ้านหลุก หมู่ที่ ๒ ต.วิเชตนคร อ.แจ้ห่ม จ.ลำปาง	เพื่อระบายน้ำท่วมขัง	กว้างเฉลี่ย ๐.๓๐ ม. ลึก ๐.๓๗ ม. ยาวรวม ๑๓๐ ม.	๓๗๗,๐๐๐	-	-	พื้นที่น้ำท่วมขังลดลง ร้อยละ ๕๐	มีคุณภาพชีวิตที่ดีขึ้น	กองช่าง
๑๘	ก่อสร้างท่อลอดเหลี่ยมหน้าวัด ผัวขาว บ้านใหม่ผัวขาว หมู่ที่ ๓ ต.วิเชตนคร อ.แจ้ห่ม จ.ลำปาง	เพื่อใช้เป็นทางข้ามคลองเข้าวัด	ขนาด ๒.๑ x ๒.๑ ม. ยาว ๖ ม.	๒๕๐,๐๐๐	-	-	ร้อยละ ๗๕ ของผู้ใช้ท่อลอดเหลี่ยมมีความพึงพอใจ	สามารถเดินทางเข้าวัด เพื่อทำบุญได้สะดวก ปลอดภัย	กองช่าง
๑๙	ก่อสร้างถนน คสล. สายไปศาลา หมู่บ้าน สวนดอกคำ หมู่ที่ ๔ ต.วิเชตนคร อ.แจ้ห่ม จ.ลำปาง	เพื่อให้มีถนนที่ได้มาตรฐาน	กว้างเฉลี่ย ๔ ม. หนา ๐.๑๒ ม. ยาว ๒๒๕ ม.	๔๙๐,๐๐๐	-	-	ร้อยละ ๗๕ ของผู้ใช้ถนนมีความพึงพอใจ	เกิดความปลอดภัยในการใช้ถนน / สะดวก รวดเร็ว	กองช่าง
๒๐	ก่อสร้างถนน คสล. สายไป ต.ปงดอน บ้านสันกลาง หมู่ที่ ๖ ต.วิเชตนคร อ.แจ้ห่ม จ.ลำปาง	เพื่อให้การขนถ่ายผลผลิตทางการเกษตรสะดวกและ รวดเร็ว	กว้างเฉลี่ย ๔ ม. หนา ๐.๑๒ ม. ยาว ๒๓๗ ม.	๕๒๐,๐๐๐	-	-	ร้อยละ ๗๕ ของเกษตรกรที่ใช้ถนน มีความพึงพอใจ	สามารถลดภาระค่าใช้จ่ายในการขนถ่ายผลผลิตทางการเกษตร	กองช่าง
๒๑	ก่อสร้างท่อลอดเหลี่ยมบ้านห่าง บ้านทุ่งทอง หมู่ที่ ๗ ต.วิเชตนคร อ.แจ้ห่ม จ.ลำปาง	เพื่อให้การขนถ่ายผลผลิตทางการเกษตรสะดวกและ รวดเร็ว	- จุดที่ ๑ ขนาด ๒.๑ x ๒.๑ ม. ยาว ๖ ม. - จุดที่ ๒ วางท่อ คสล. เส้นผ่าศูนย์กลาง ๑ ม. ๖ ท่อน	๓๐๐,๐๐๐	-	-	ร้อยละ ๗๕ ของเกษตรกรที่ใช้ท่อลอดเหลี่ยมมีความพึงพอใจ	สามารถลดภาระค่าใช้จ่ายในการขนถ่ายผลผลิตทางการเกษตร	กองช่าง

ที่	โครงการ	วัตถุประสงค์	เป้าหมาย	งบประมาณและที่ผ่านมา			ตัวชี้วัด (KPI)	ผลที่คาดว่าจะได้รับ	หน่วยงานที่รับผิดชอบ
				๒๕๕๙ (บาท)	๒๕๖๐ (บาท)	๒๕๖๑ (บาท)			
๒๒	ก่อสร้างท่อลอดเหลี่ยม ซอย ๓ บ้านใหม่เหล่ายาว หมู่ที่ ๘ ต.วิเชตนคร อ.แจ้ห่ม จ.ลำปาง	เพื่อให้การขนถ่ายผลผลิตทางการเกษตรสะดวกและรวดเร็ว	ขนาด ๒.๑ X ๒.๑ ม. ยาว ๖ ม.	๒๐๐,๐๐๐	-	-	ร้อยละ ๗๕ ของเกษตรกรที่ใช้ท่อลอดเหลี่ยมมีความพึงพอใจ	สามารถลดภาระค่าใช้จ่ายในการขนถ่ายผลผลิตทางการเกษตร	กองช่าง
๒๓	ก่อสร้างถนน คสล. ซอย ๘ - ซอย ๔ บ้านสันติสุข หมู่ที่ ๑๐ ต.วิเชตนคร อ.แจ้ห่ม จ.ลำปาง	เพื่อให้มีถนนที่ได้มาตรฐาน	กว้างเฉลี่ย ๔ ม. หนา ๐.๑๒ ม. ยาว ๑๐๔ ม.	๒๒๐,๐๐๐	-	-	ร้อยละ ๗๕ ของผู้ใช้ถนนมีความพึงพอใจ	เกิดความปลอดภัยในการใช้ถนน / สะดวกรวดเร็ว	กองช่าง
๒๔	ก่อสร้างถนนลูกรังบดอัดแน่น เลียบลำเหมืองน้ำใส บ้านใหม่สวนดอกคำ หมู่ที่ ๑ ตำบลวิเชตนคร อำเภอแจ้ห่ม จังหวัดลำปาง (ประสานแผน)	เพื่อให้การขนถ่ายผลผลิตทางการเกษตรสะดวกและรวดเร็ว	กว้าง ๕ ม. หนา ๐.๓๐ ม. ยาว ๒,๑๕๐ ม.	๑,๘๐๐,๐๐๐	-	-	ร้อยละ ๗๕ ของเกษตรกรที่ใช้สะพานมีความพึงพอใจ	สามารถลดภาระค่าใช้จ่ายในการขนถ่ายผลผลิตทางการเกษตร	กองช่าง
๒๕	ก่อสร้างสะพานข้ามคลองชลประทาน ถนนสายบ้านหนองนา ต.แจ้ห่ม กับบ้านสันกลาง ต.วิเชตนคร อ.แจ้ห่ม จ.ลำปาง (ประสานแผน)	เพื่อให้มีสะพานที่ได้มาตรฐาน	กว้าง ๔ ม. ยาว ๑๐ ม.	๑,๐๐๐,๐๐๐	-	-	ร้อยละ ๗๕ ของผู้ใช้สะพานมีความพึงพอใจ	เกิดความปลอดภัยในการเดินทาง / สะดวกรวดเร็ว	กองช่าง
๒๖	ก่อสร้างถนนลูกรังเข้าสู่พื้นที่การเกษตร บ้านใหม่เหล่ายาว หมู่ที่ ๘ ต.วิเชตนคร อ.แจ้ห่ม จ.ลำปาง (โครงการปิดทองหลังพระ)	เพื่อให้การขนถ่ายผลผลิตทางการเกษตรสะดวกและรวดเร็ว	๑ สาย	-	๙๐๐,๐๐๐	-	ร้อยละ ๗๕ ของเกษตรกรที่ใช้สะพานมีความพึงพอใจ	สามารถลดภาระค่าใช้จ่ายในการขนถ่ายผลผลิตทางการเกษตร	กองช่าง
๒๗	ก่อสร้างถนนเข้าโรงฆ่าสัตว์ บ้านใหม่ผ้าขาว หมู่ที่ ๓ ต.วิเชตนคร อ.แจ้ห่ม จ.ลำปาง (ประสานแผน)	เพื่อให้มีถนนเข้าโรงฆ่าสัตว์ที่ได้มาตรฐาน	กว้าง ๕ ม. ยาว ๕๕๐ ม. หนา ๐.๑๕ ม.	๒,๐๐๐,๐๐๐	-	-	ร้อยละ ๗๕ ของผู้ใช้ถนนมีความพึงพอใจ	สามารถลำเลียงสัตว์ได้สะดวก ปลอดภัย	กองช่าง

ที่	โครงการ	วัตถุประสงค์	เป้าหมาย	งบประมาณและที่ผ่านมา			ตัวชี้วัด (KPI)	ผลที่คาดว่าจะได้รับ	หน่วยงานที่รับผิดชอบ
				๒๕๕๙ (บาท)	๒๕๖๐ (บาท)	๒๕๖๑ (บาท)			
๒๘	ก่อสร้าง/ปรับปรุงถนน คสล. โดยลาดยางแอสฟัลท์ติก บ้านสวนดอกคำ หมู่ที่ ๔ ต.วิเชตนคร อ.แจ้ห่ม จ.ลำปาง (ประสานแผน)	เพื่อให้มีถนนที่ได้มาตรฐาน	กว้าง ๕ ม. ยาว ๑,๐๐๐ ม. หนา ๐.๐๕ ม.	๒,๐๐๐,๐๐๐	-	-	ร้อยละ ๗๕ ของผู้ใช้ถนนมีความพึงพอใจ	เกิดความปลอดภัยในการใช้ถนน / สะดวกรวดเร็ว	กองช่าง
๒๙	ก่อสร้าง/ปรับปรุงถนนลูกรังเลียบลำเหมือง/คลอง บ้านใหม่ผ้าขาว หมู่ที่ ๓ ต.วิเชตนคร อ.แจ้ห่ม จ.ลำปาง (ประสานแผน)	เพื่อให้การขนถ่ายผลผลิตทางการเกษตรสะดวกและรวดเร็ว	๑ สาย	๕๐๐,๐๐๐	-	-	ร้อยละ ๗๕ ของเกษตรกรที่ใช้สะพานมีความพึงพอใจ	สามารถลดภาระค่าใช้จ่ายในการขนถ่ายผลผลิตทางการเกษตร	กองช่าง
๓๐	ก่อสร้างถนนลูกรังเข้าสู่พื้นที่การเกษตร บ้านสวนดอกคำ หมู่ที่ ๔ ต.วิเชตนคร อ.แจ้ห่ม จ.ลำปาง (ประสานแผน)	เพื่อให้การขนถ่ายผลผลิตทางการเกษตรสะดวกและรวดเร็ว	๑ สาย	๑,๖๐๐,๐๐๐	-	-	ร้อยละ ๗๕ ของเกษตรกรที่ใช้สะพานมีความพึงพอใจ	สามารถลดภาระค่าใช้จ่ายในการขนถ่ายผลผลิตทางการเกษตร	กองช่าง
๓๑	ก่อสร้างถนนลูกรังเข้าสู่พื้นที่การเกษตร บ้านสันมะเกลือ หมู่ที่ ๕ ต.วิเชตนคร อ.แจ้ห่ม จ.ลำปาง (ประสานแผน)	เพื่อให้การขนถ่ายผลผลิตทางการเกษตรสะดวกและรวดเร็ว	๑ สาย	๑,๖๐๐,๐๐๐	-	-	ร้อยละ ๗๕ ของเกษตรกรที่ใช้สะพานมีความพึงพอใจ	สามารถลดภาระค่าใช้จ่ายในการขนถ่ายผลผลิตทางการเกษตร	กองช่าง
๓๒	ก่อสร้างถนนลูกรังเข้าสู่พื้นที่การเกษตร บ้านทุ่งทอง หมู่ที่ ๗ ต.วิเชตนคร อ.แจ้ห่ม จ.ลำปาง (ประสานแผน)	เพื่อให้การขนถ่ายผลผลิตทางการเกษตรสะดวกและรวดเร็ว	๑ สาย	-	๑,๕๐๐,๐๐๐	-	ร้อยละ ๗๕ ของเกษตรกรที่ใช้สะพานมีความพึงพอใจ	สามารถลดภาระค่าใช้จ่ายในการขนถ่ายผลผลิตทางการเกษตร	กองช่าง
๓๓	ก่อสร้างถนนลูกรังเข้าสู่พื้นที่การเกษตร บ้านปงคอบ หมู่ที่ ๙ ต.วิเชตนคร อ.แจ้ห่ม จ.ลำปาง (ประสานแผน)	เพื่อให้การขนถ่ายผลผลิตทางการเกษตรสะดวกและรวดเร็ว	๑ สาย	๒,๕๐๐,๐๐๐	-	-	ร้อยละ ๗๕ ของเกษตรกรที่ใช้สะพานมีความพึงพอใจ	สามารถลดภาระค่าใช้จ่ายในการขนถ่ายผลผลิตทางการเกษตร	กองช่าง

ที่	โครงการ	วัตถุประสงค์	เป้าหมาย	งบประมาณและที่ผ่านมา			ตัวชี้วัด (KPI)	ผลที่คาดว่าจะได้รับ	หน่วยงานที่รับผิดชอบ
				๒๕๕๙ (บาท)	๒๕๖๐ (บาท)	๒๕๖๑ (บาท)			
๓๔	ก่อสร้างถนนลูกรังเข้าสู่พื้นที่การเกษตร บ้านทุ่งวิเขต หมู่ที่ ๑๑ ต.วิเขตนคร อ.แจ้ห่ม จ.ลำปาง (ประสานแผน)	เพื่อให้การขนถ่ายผลผลิตทางการเกษตรสะดวกและรวดเร็ว	๑ สาย	๑,๘๐๐,๐๐๐	-	-	ร้อยละ ๗๕ ของเกษตรกรที่ใช้สะพานมีความพึงพอใจ	สามารถลดภาระค่าใช้จ่ายในการขนถ่ายผลผลิตทางการเกษตร	กองช่าง
๓๕	ก่อสร้างถนน คสล. เชื่อม ต.แจ้ห่ม กับตำบลวิเขตนคร (ถนนสายบ้านหนองนา - บ้านสันกลาง) อ.แจ้ห่ม จ.ลำปาง (ประสานแผน)	เพื่อให้มีถนนที่ได้มาตรฐาน	กว้าง ๕ ม. ยาว ๑,๗๐๐ ม. หนา ๐.๑๕ ม.	๓,๐๐๐,๐๐๐	-	-	ร้อยละ ๗๕ ของผู้ใช้ถนนมีความพึงพอใจ	เกิดความปลอดภัยในการใช้ถนน / สะดวกรวดเร็ว	กองช่าง
๓๖	ก่อสร้างถนนลาดยางแอสฟัลท์ติก เชื่อมระหว่างบ้านสวนดอกคำ หมู่ที่ ๔ กับบ้านใหม่สวนดอกคำ หมู่ที่ ๑ ต.วิเขตนคร อ.แจ้ห่ม จ.ลำปาง (ประสานแผน)	เพื่อให้มีถนนที่ได้มาตรฐาน	๑ สาย	๒,๐๐๐,๐๐๐	-	-	ร้อยละ ๗๕ ของผู้ใช้ถนนมีความพึงพอใจ	เกิดความปลอดภัยในการใช้ถนน / สะดวกรวดเร็ว	กองช่าง
๓๗	ก่อสร้างถนน คสล. สายบ้านสันกลาง หมู่ที่ ๖ เชื่อมกับบ้านทุ่งทอง หมู่ที่ ๗ ต.วิเขตนคร อ.แจ้ห่ม จ.ลำปาง (ประสานแผน)	เพื่อให้มีถนนที่ได้มาตรฐาน	กว้าง ๔ ม. ยาว ๕๙๕ ม. หนา ๐.๑๕ ม.	๑,๙๐๐,๐๐๐	-	-	ร้อยละ ๗๕ ของผู้ใช้ถนนมีความพึงพอใจ	เกิดความปลอดภัยในการใช้ถนน / สะดวกรวดเร็ว	กองช่าง
๓๘	ก่อสร้างถนนลูกรัง บ้านสันกลาง หมู่ที่ ๖ เชื่อมกับ ต.ปงดอน อ.แจ้ห่ม จ.ลำปาง (ประสานแผน)	เพื่อให้การขนถ่ายผลผลิตทางการเกษตรสะดวกและรวดเร็ว	กว้าง ๕ ม. ยาว ๓,๓๐๐ ม. หนา ๐.๕๐ ม.	๒,๕๐๐,๐๐๐	-	-	ร้อยละ ๗๕ ของเกษตรกรที่ใช้ถนนมีความพึงพอใจ	สามารถลดภาระค่าใช้จ่ายในการขนถ่ายผลผลิตทางการเกษตร	กองช่าง
๓๙	ก่อสร้างถนน คสล. สายข้าง อบต.วิเขตนคร (หนองปิ้ง) ต.วิเขตนคร อ.แจ้ห่ม จ.ลำปาง (ประสานแผน)	เพื่อให้มีถนนที่ได้มาตรฐาน	กว้าง ๔ ม. ยาว ๖๒๙ ม. หนา ๐.๑๕ ม.	-	๒,๐๐๐,๐๐๐	-	ร้อยละ ๗๕ ของผู้ใช้ถนนมีความพึงพอใจ	เกิดความปลอดภัยในการใช้ถนน / สะดวกรวดเร็ว	กองช่าง

๑.๒ แนวทางการพัฒนาด้านสาธารณูปโภคและสาธารณูปการ และแหล่งน้ำเพื่อการเกษตร

ที่	โครงการ	วัตถุประสงค์	เป้าหมาย	งบประมาณและที่ผ่านมา			ตัวชี้วัด (KPI)	ผลที่คาดว่าจะได้รับ	หน่วยงานที่รับผิดชอบ
				๒๕๕๙ (บาท)	๒๕๖๐ (บาท)	๒๕๖๑ (บาท)			
๑	ปรับปรุงระบบประปาหมู่บ้าน บ้านสันกลาง (หัวทุ่ง) หมู่ที่ ๖ ต.วิเชตนคร อ.แจ้ห่ม จ.ลำปาง	เพื่อให้มีน้ำอุปโภค บริโภค ที่สะอาดและเพียงพอ	๑ แห่ง	๒๘๐,๐๐๐	-	-	ร้อยละ ๘๐ ของ ประชาชนในพื้นที่มีน้ำ สะอาดอุปโภค บริโภค	ประชาชนมีคุณภาพ ชีวิตดีขึ้น	กองช่าง
๒	ก่อสร้างระบบประปา บ้านปงคอบ (บ้านก่องหิน) หมู่ที่ ๙ ต.วิเชตนคร อ.แจ้ห่ม จ.ลำปาง	เพื่อให้มีน้ำอุปโภค บริโภคที่เพียงพอ	กว้าง ๓ ม. สูง ๗ ม.	๓๐๐,๐๐๐	-	-	ร้อยละ ๘๐ ของ ประชาชนในพื้นที่มีน้ำ อุปโภค บริโภค	ประชาชนมีคุณภาพ ชีวิตดีขึ้น	กองช่าง
๓	ขุดลอกลำเหมือง (บ้านนายแหลง ลำสูง - บ้านนายตา มานะมาก) บ้านหลุก หมู่ที่ ๒ ต.วิเชตนคร อ.แจ้ห่ม จ.ลำปาง	เพื่อให้มีน้ำใช้ในการเกษตร	ปากกว้างเฉลี่ย ๐.๖๐ ม. ท้องกว้าง ๔๐ ม. ลึก ๐.๒๐ ม. ยาว ๑๔๑ ม.	๕๐,๐๐๐	-	-	ร้อยละ ๗๕ ของ เกษตรกรที่ใช้ประโยชน์ จากลำเหมืองมีความพึงพอใจ	ผลผลิตทางการเกษตร เพิ่มขึ้น	กองช่าง
๔	ก่อสร้างระบบประปาพร้อมเจาะบ่อบาดาล บ้านปงคอบ (บ้านสันป่าปวย) หมู่ที่ ๙ ต.วิเชตนคร อ.แจ้ห่ม จ.ลำปาง	เพื่อให้มีน้ำอุปโภค บริโภค ที่สะอาดและเพียงพอ	ขนาดท่อกรู P.V.C. เส้นผ่าศูนย์กลาง ๖ นิ้ว ชั้น ๑๓.๕ บ่อลึก ๙๐ ม.	๖๐๐,๐๐๐	-	-	ร้อยละ ๘๐ ของ ประชาชนในพื้นที่มีน้ำ อุปโภค บริโภค	ประชาชนมีคุณภาพ ชีวิตดีขึ้น	กองช่าง
๕	ก่อสร้างอาคารป้องกันตลิ่งพัง เสี้ยวบ้าน แบบกล่องตะแกรงลวด GABION บ้านปงคอบ หมู่ที่ ๙ (ประสานแผน)	เพื่อให้มีอาคารป้องกันตลิ่งที่ได้มาตรฐาน	สูงเฉลี่ย ๓ ม. ลาดเอียง ๑:๑ ยาว ๘๔ ม.	๙๐๐,๐๐๐	-	-	พื้นที่ริมตลิ่งร้อยละ ๗๕ ไม่ถูกน้ำกัดเซาะ	สามารถป้องกันการพังของตลิ่งได้	กองช่าง
๖	ก่อสร้างอาคารป้องกันตลิ่งพัง แบบกล่องตะแกรงลวด GABION บ้านทุ่งวิเขต หมู่ที่ ๑๑ ต.วิเชตนคร อ.แจ้ห่ม จ.ลำปาง (ประสานแผน)	เพื่อให้มีอาคารป้องกันตลิ่งที่ได้มาตรฐาน	สูงเฉลี่ย ๕ ม. ลาดเอียง ๑:๑ ยาว ๑๙๕ ม.	๓,๒๕๐,๐๐๐	-	-	พื้นที่ริมตลิ่งร้อยละ ๗๕ ไม่ถูกน้ำกัดเซาะ	สามารถป้องกันการพังของตลิ่งได้	กองช่าง

ที่	โครงการ	วัตถุประสงค์	เป้าหมาย	งบประมาณและที่ผ่านมา			ตัวชี้วัด (KPI)	ผลที่คาดว่าจะได้รับ	หน่วยงานที่รับผิดชอบ
				๒๕๕๙ (บาท)	๒๕๖๐ (บาท)	๒๕๖๑ (บาท)			
๗	ก่อสร้างตาดล้าเหมืองน้ำใส บ้านสวนดอกคำ หมู่ที่ ๑ ตำบลวิเซตนคร อําเภอแจ้ห่ม จังหวัดลำปาง (ประสานแผน)	เพื่อให้มีน้ำใช้ในการเกษตร เพียงพอ	กว้าง ๒.๕๐ ม. ยาว ๒,๒๓๐ ม.	๙๐๐,๐๐๐	-	-	ร้อยละ ๗๕ ของ เกษตรกรที่ใช้ประโยชน์ จากล้าเหมืองมีความ พึงพอใจ	สามารถปลูกพืชได้ ตลอดปี / ผลผลิตทาง การเกษตรเพิ่มขึ้น	กองช่าง
๘	ก่อสร้างอ่างเก็บน้ำแก้มลิง (หน้าฝาย แม่มอญ) บ้านปงคอบ หมู่ที่ ๙ ต.วิเซตนคร อ.แจ้ห่ม จ.ลำปาง (โครงการปิดทองหลังพระ)	เพื่อให้มีน้ำใช้ในการเกษตร	๑ แห่ง	-	๕,๐๐๐,๐๐๐	-	ร้อยละ ๘๐ ของ เกษตรกรที่ใช้น้ำจากฝาย แม่มอญมีความพึงพอใจ	สามารถปลูกพืชได้ ตลอดปี / ผลผลิตทาง การเกษตรเพิ่มขึ้น	กองช่าง
๙	ปรับปรุงภูมิทัศน์ลำน้ำซอย บ้านใหม่ผ้าขาว หมู่ที่ ๓ ถึงบ้านทุ่งวิเขต หมู่ที่ ๑๑ ต.วิเซตนคร อ.แจ้ห่ม จ.ลำปาง (ประสานแผน)	เพื่อกำจัดวัชพืชในลำน้ำ / เพื่อให้มีน้ำไหลสะดวก	๑ แห่ง	๑,๙๐๐,๐๐๐	-	-	ร้อยละ ๘๐ ของ ประชาชนที่อาศัยใกล้ ลำน้ำซอยมีความพึง พึงพอใจ	การไหลของน้ำสะดวก สามารถแก้ไขปัญหา น้ำท่วมในฤดูฝนได้ / มีภูมิ ทัศน์สวยงาม	กองช่าง
๑๐	ขุดลอกล้าเหมืองพร้อมถนน เลียบล้าเหมืองน้ำซุ่น ต.วิเซตนคร อ.แจ้ห่ม จ.ลำปาง	เพื่อให้มีน้ำใช้ในการเกษตร เพียงพอ / เพื่อให้การขนถ่าย ผลผลิตทางการเกษตรสะดวก รวดเร็ว	๑ แห่ง	๔๕๐,๐๐๐	-	-	ร้อยละ ๗๕ ของ เกษตรกรที่ใช้ประโยชน์ จากล้าเหมืองและถนน มีความพึงพอใจ	สามารถปลูกพืชได้ ตลอดปี / ผลผลิตทาง การเกษตรเพิ่มขึ้น / ลดภาระค่าใช้จ่ายด้าน การขนถ่ายผลผลิต ทางการเกษตร	กองช่าง
๑๑	ก่อสร้างทำนบดินห้วยมะแง บ้านใหม่ผ้าขาว หมู่ที่ ๓ ต.วิเซตนคร อ.แจ้ห่ม จ.ลำปาง (ประสานแผน)	เพื่อให้มีน้ำใช้ในการเกษตร เพียงพอ	๑ แห่ง	๑,๕๐๐,๐๐๐	-	-	ร้อยละ ๗๕ ของ เกษตรกรที่ใช้ประโยชน์ มีความพึงพอใจ	สามารถปลูกพืชได้ ตลอดปี / ผลผลิตทาง การเกษตรเพิ่มขึ้น	กองช่าง

ที่	โครงการ	วัตถุประสงค์	เป้าหมาย	งบประมาณและที่ผ่านมา			ตัวชี้วัด (KPI)	ผลที่คาดว่าจะได้รับ	หน่วยงานที่รับผิดชอบ
				๒๕๕๙ (บาท)	๒๕๖๐ (บาท)	๒๕๖๑ (บาท)			
๑๒	ก่อสร้างทำนบกั้นดินห้วยปู่ทา บ้านใหม่ผ้าขาว หมู่ที่ ๓ ต.วิเชตนคร อ.แจ้ห่ม จ.ลำปาง (ประสานแผน)	เพื่อให้มีน้ำใช้ในการเกษตร เพียงพอ	๑ แห่ง	๑,๕๐๐,๐๐๐	-	-	ร้อยละ ๗๕ ของเกษตรกรที่ใช้ประโยชน์ มีความพึงพอใจ	สามารถปลูกพืชได้ตลอดปี / ผลผลิตทางการเกษตรเพิ่มขึ้น	กองช่าง
๑๓	ก่อสร้างอาคารป้องกันตลิ่งพัง โดยวิธีวางกล่อง Gabion บ้านใหม่ผ้าขาว หมู่ที่ ๓ ต.วิเชตนคร อ.แจ้ห่ม จ.ลำปาง (ประสานแผน)	เพื่อให้มีอาคารป้องกันตลิ่งที่ได้มาตรฐาน	๑,๒๐๐ ม.	๑๑,๖๖๖,๐๐๐	-	-	พื้นที่ริมตลิ่งร้อยละ ๗๕ ไม่ถูกน้ำกัดเซาะ	สามารถป้องกันการพังของตลิ่งได้	กองช่าง
๑๔	ก่อสร้างอาคารป้องกันตลิ่งพังบริเวณสระน้ำหมู่บ้าน บ้านทุ่งทอง หมู่ที่ ๗ ต.วิเชตนคร อ.แจ้ห่ม จ.ลำปาง (ประสานแผน)	เพื่อให้มีอาคารป้องกันตลิ่งที่ได้มาตรฐาน	๑ แห่ง	๒,๒๐๐,๐๐๐	-	-	พื้นที่ริมตลิ่งร้อยละ ๗๕ ไม่ถูกน้ำกัดเซาะ	สามารถป้องกันการพังของตลิ่งได้	กองช่าง
๑๕	ก่อสร้างทำนบกั้นดินห้วยปู่กองปู่หล้า บ้านใหม่สวนดอกคำ หมู่ที่ ๑ ต.วิเชตนคร อ.แจ้ห่ม จ.ลำปาง (ประสานแผน)	เพื่อให้มีน้ำใช้ในการเกษตร เพียงพอ	๑ แห่ง	๑,๕๐๐,๐๐๐	-	-	ร้อยละ ๗๕ ของเกษตรกรที่ใช้ประโยชน์ มีความพึงพอใจ	สามารถปลูกพืชได้ตลอดปี / ผลผลิตทางการเกษตรเพิ่มขึ้น	กองช่าง
๑๖	ก่อสร้างระบบประปาหมู่บ้าน บ้านทุ่งทอง หมู่ที่ ๗ ต.วิเชตนคร อ.แจ้ห่ม จ.ลำปาง (โครงการปิดทองหลังพระ)	เพื่อให้มีน้ำอุปโภค บริโภค ที่สะอาดและเพียงพอ	๑ แห่ง	-	๓,๕๐๐,๐๐๐	-	ร้อยละ ๘๐ ของประชาชนในพื้นที่มีน้ำอุปโภค บริโภค	ประชาชนมีคุณภาพชีวิตดีขึ้น	กองช่าง
๑๗	ก่อสร้างระบบประปาหมู่บ้านขนาดใหญ่ บ้านใหม่เหล่ายาว หมู่ที่ ๘ ต.วิเชตนคร อ.แจ้ห่ม จ.ลำปาง (โครงการปิดทองหลังพระ)	เพื่อให้มีน้ำอุปโภค บริโภค ที่สะอาดและเพียงพอ	๑ แห่ง	-	๓,๕๐๐,๐๐๐	-	ร้อยละ ๘๐ ของประชาชนในพื้นที่มีน้ำอุปโภค บริโภค	ประชาชนมีคุณภาพชีวิตดีขึ้น	กองช่าง

ที่	โครงการ	วัตถุประสงค์	เป้าหมาย	งบประมาณและที่ผ่านมา			ตัวชี้วัด (KPI)	ผลที่คาดว่าจะได้รับ	หน่วยงาน ที่รับผิดชอบ
				๒๕๕๙ (บาท)	๒๕๖๐ (บาท)	๒๕๖๑ (บาท)			
๑๘	ก่อสร้างระบบประปาโรงฆ่าสัตว์ตำบล วิเชตนคร บ้านใหม่ผ้าขาว หมู่ที่ ๓ ต.วิเชตนคร อ.แจ้ห่ม จ.ลำปาง (ประสานแผน)	เพื่อให้มีน้ำใช้ในโรงฆ่าสัตว์	๑ แห่ง	๕๐๐,๐๐๐	-	-	ร้อยละ ๘๐ ของ ประชาชนในพื้นที่มีน้ำ อุปโภค บริโภค	ประชาชนมีคุณภาพ ชีวิตดีขึ้น	กองช่าง
๑๙	ปรับปรุง/ซ่อมแซมระบบประปา หมู่บ้าน	เพื่อปรับปรุง/ซ่อมแซมระบบ ประปาหมู่บ้านที่ชำรุด	๑๑ หมู่บ้าน	๒๐๐,๐๐๐	๒๐๐,๐๐๐	๒๐๐,๐๐๐	ร้อยละ ๘๐ ของ ประชาชนมีน้ำใช้ อุปโภคบริโภค	ประชาชนมีคุณภาพ ชีวิตดีขึ้น	กองช่าง

๑.๓ การไฟฟ้าสาธารณะ

ที่	โครงการ	วัตถุประสงค์	เป้าหมาย	งบประมาณและที่ผ่านมา			ตัวชี้วัด (KPI)	ผลที่คาดว่าจะได้รับ	หน่วยงานที่รับผิดชอบ
				๒๕๕๙ (บาท)	๒๕๖๐ (บาท)	๒๕๖๑ (บาท)			
๑	ขยายเขตไฟฟ้า บ้านสวนดอกคำ หมู่ที่ ๔ ต.วิเซตนคร อ.แจ้ห่ม จ.ลำปาง	เพื่อให้ครอบคลุมพื้นที่อยู่อาศัย	ยาวรวม ๔๕๐ ม.	๓๐๐,๐๐๐	๒๐๐,๐๐๐	-	ร้อยละ ๘๐ ของพื้นที่เป้าหมายได้รับการขยายเขตไฟฟ้า	ประชาชนในพื้นที่มีไฟฟ้าใช้	กองช่าง
๒	ขยายเขตไฟฟ้า บ้านสันติสุข หมู่ที่ ๑๐ ต.วิเซตนคร อ.แจ้ห่ม จ.ลำปาง	เพื่อให้ครอบคลุมพื้นที่อยู่อาศัย	ยาว ๒๖๖ ม.	๓๐๐,๐๐๐	-	-	ร้อยละ ๘๐ ของพื้นที่เป้าหมายได้รับการขยายเขตไฟฟ้า	ประชาชนในพื้นที่มีไฟฟ้าใช้	กองช่าง
๓	ขยายเขตไฟฟ้า สายข้างโรงเรียน บ้านใหม่ผ้าขาว หมู่ที่ ๓ ต.วิเซตนคร อ.แจ้ห่ม จ.ลำปาง	เพื่อติดตั้งไฟส่องสว่างบริเวณจุดเสี่ยง	ยาวรวม ๔๑๔ เมตร	๔๐๐,๐๐๐	-	-	ร้อยละ ๘๐ ของพื้นที่เป้าหมายได้รับการขยายเขตไฟฟ้า	สามารถติดตั้งไฟฟ้าสาธารณะ (ไฟกิ่ง) ส่องสว่างในยามค่ำคืน/เกิดความปลอดภัยต่อชีวิตและทรัพย์สินของผู้สัญจร	กองช่าง
๔	ขยายเขตไฟฟ้า บ้านทุ่งวิเขต หมู่ที่ ๑๑ ต.วิเซตนคร อ.แจ้ห่ม จ.ลำปาง	เพื่อติดตั้งไฟส่องสว่างบริเวณจุดเสี่ยง	ยาว ๓๔๐ ม.	๓๕๐,๐๐๐	-	-	ร้อยละ ๘๐ ของพื้นที่เป้าหมายได้รับการขยายเขตไฟฟ้า	สามารถติดตั้งไฟฟ้าสาธารณะ (ไฟกิ่ง) ส่องสว่างในยามค่ำคืน/เกิดความปลอดภัยต่อชีวิตและทรัพย์สินของผู้สัญจร	กองช่าง
๕	ขยายเขตไฟฟ้าในพื้นที่ ต.วิเซตนคร	เพื่อให้ครอบคลุมพื้นที่อยู่อาศัย	๑๑ หมู่บ้าน	๓๐๐,๐๐๐	-	-	ร้อยละ ๘๐ ของพื้นที่เป้าหมายได้รับการขยายเขตไฟฟ้า	ประชาชนในพื้นที่มีไฟฟ้าใช้	กองช่าง
๖	ขยายเขตไฟฟ้าโรงฆ่าสัตว์ (ประสานแผน)	เพื่อนำไปใช้ในโรงฆ่าสัตว์	ยาว ๑,๒๐๐ ม.	๑,๐๐๐,๐๐๐	-	-	ร้อยละ ๘๐ ของพื้นที่เป้าหมายได้รับการขยายเขตไฟฟ้า	สามารถดำเนินการกิจการเกี่ยวกับการฆ่าสัตว์ได้	กองช่าง

ที่	โครงการ	วัตถุประสงค์	เป้าหมาย	งบประมาณและที่ผ่านมา			ตัวชี้วัด (KPI)	ผลที่คาดว่าจะได้รับ	หน่วยงานที่รับผิดชอบ
				๒๕๕๙ (บาท)	๒๕๖๐ (บาท)	๒๕๖๑ (บาท)			
๗	ติดตั้ง/ซ่อมแซม ไฟฟ้าสาธารณะ ต.วิเชตนคร	เพื่อให้มีไฟฟ้าส่องสว่างในเวลา กลางคืน	๑๑ หมู่บ้าน	๒๐๐,๐๐๐	๒๐๐,๐๐๐	๒๐๐,๐๐๐	ร้อยละ ๘๐ ของพื้นที่ ชุมชนมีไฟฟ้าส่องสว่าง	ประชาชนเกิดความ ปลอดภัยในการเดินทาง เวลาากลางคืน	กองช่าง
๘	ขยายเขตไฟฟ้าประปาหมู่บ้าน บ้านทุ่งทอง หมู่ที่ ๗ ต.วิเชตนคร อ.แจ้ห่ม จ.ลำปาง (โครงการปิดทอง หลังพระ)	เพื่อใช้ในกิจการประปาหมู่บ้าน	ยาว ๖๐๐ ม.	-	๕๐๐,๐๐๐	-	ประชาชนมีความพึงพอใจไม่น้อยกว่าร้อยละ ๘๐	สามารถสูบน้ำประปา เพื่อจ่ายให้ประชาชนใน หมู่บ้านอย่างเพียงพอ	กองช่าง

รายละเอียดโครงการพัฒนา
แผนพัฒนาสามปี (พ.ศ.๒๕๕๙ ถึง ๒๕๖๑)
องค์การบริหารส่วนตำบลวิเชตนคร อำเภอแจ้ห่ม จังหวัดลำปาง

ยุทธศาสตร์การพัฒนาจังหวัดลำปาง ที่ ๖ ส่งเสริมการบริหารจัดการทรัพยากรธรรมชาติและสิ่งแวดล้อมอย่างสมดุลและยั่งยืน
ยุทธศาสตร์การพัฒนางค์กรปกครองส่วนท้องถิ่นจังหวัดลำปาง ที่ ๒ การพัฒนาด้านการอนุรักษ์ทรัพยากรธรรมชาติและสิ่งแวดล้อม

๒. ยุทธศาสตร์การพัฒนาด้านการอนุรักษ์ทรัพยากรธรรมชาติและสิ่งแวดล้อม

๒.๑ การสร้างจิตสำนึกและความตระหนักในการจัดการทรัพยากรธรรมชาติและสิ่งแวดล้อม

ที่	โครงการ	วัตถุประสงค์	เป้าหมาย	งบประมาณและที่ผ่านมา			ตัวชี้วัด (KPI)	ผลที่คาดว่าจะได้รับ	หน่วยงาน ที่รับผิดชอบ
				๒๕๕๙ (บาท)	๒๕๖๐ (บาท)	๒๕๖๑ (บาท)			
๑	รณรงค์ป้องกันและแก้ไขปัญหาไฟฟ้าและหมอกควัน ประจำปี พ.ศ.๒๕๕๙ (โครงการปิดทองหลังพระ)	เพื่อสร้างจิตสำนึกในการอนุรักษ์ทรัพยากรธรรมชาติและสิ่งแวดล้อม	๙ หมู่บ้าน	๓๕,๐๐๐	๓๕,๐๐๐	๓๕,๐๐๐	อัตราการเกิดไฟป่า ลดลงร้อยละ ๗๐	ประชาชนร่วมกันดูแล รักษา ทรัพยากรธรรมชาติและ สิ่งแวดล้อม	สำนักงานปลัด อบต.

๒.๒ การอนุรักษ์ การฟื้นฟู การเฝ้าระวัง และการป้องกันรักษาทรัพยากรธรรมชาติและสิ่งแวดล้อม

ที่	โครงการ	วัตถุประสงค์	เป้าหมาย	งบประมาณและที่ผ่านมา			ตัวชี้วัด (KPI)	ผลที่คาดว่าจะได้รับ	หน่วยงานที่รับผิดชอบ
				๒๕๕๙ (บาท)	๒๕๖๐ (บาท)	๒๕๖๑ (บาท)			
๑	รณรงค์คัดแยกขยะ (โครงการปิดทองหลังพระ)	เพื่อให้ประชาชนคัดแยกขยะได้ถูกต้อง	๑๑ หมู่บ้าน	๕๐,๐๐๐	-	-	ปริมาณขยะลดลงร้อยละ ๗๐	สามารถลดปริมาณขยะที่ต้องนำไปทิ้ง / สามารถกำจัดขยะได้อย่างถูกวิธี	สำนักงานปลัด อบต.
๒	อบรมทำปุ๋ยหมัก	เพื่อให้มีความรู้ในการนำขยะจากเศษอาหาร วัชพืช และซากพืชจากการเกษตรมาทำปุ๋ยหมัก	๗๐ คน	๒๕,๐๐๐	-	-	ร้อยละ ๗๕ ของผู้เข้ารับการอบรมมีความรู้เพิ่มขึ้น	สามารถลดปริมาณขยะที่ต้องนำไปทิ้ง / ลดปัญหามลพิษทางน้ำ ดิน และอากาศ / ลดต้นทุนการเกษตร	สำนักงานปลัด อบต. / ส่วนสวัสดิการสังคม
๓	บริหารจัดการขยะมูลฝอยและสิ่งปฏิกูล	เพื่อแก้ไขปัญหาขยะในพื้นที่ตำบลวิเชตนคร	ต.วิเชตนคร	๒๕๐,๐๐๐	๒๕๐,๐๐๐	๒๕๐,๐๐๐	ประชาชนมีความพึงพอใจไม่น้อยกว่าร้อยละ ๘๐	ประชาชนมีคุณภาพชีวิตดีขึ้น / ลดปัญหามลพิษทางดิน น้ำ และอากาศ	สำนักงานปลัด อบต.
๔	อนุรักษ์และบำรุงรักษาทรัพยากรธรรมชาติและสิ่งแวดล้อม (โดยการปลูกต้นไม้พร้อมก่อสร้างฝายชะลอน้ำ)	เพื่อชะลอการไหลของน้ำป่า / เพื่อรักษาทรัพยากรป่าไม้	หมู่ที่ ๑, ๓, ๔, ๖, ๙	๕๐,๐๐๐	๕๐,๐๐๐	๕๐,๐๐๐	ร้อยละ ๗๐ ของลำห้วยมีฝายชะลอน้ำ	สามารถป้องกันน้ำป่าไหลหลาก / ป่าไม้มีความอุดมสมบูรณ์	สำนักงานปลัด อบต.
๕	อุดหนุนโรงเรียนบ้านใหม่เหล่ายาว โครงการธนาคารขยะรีไซเคิล	เพื่อให้นักเรียนแยกประเภทขยะ กำจัดขยะอย่างถูกวิธี และตระหนักถึงผลเสียของขยะ	๘๒ คน	๑๑,๐๐๐	-	-	นักเรียนร้อยละ ๘๐ คัดแยกขยะได้ถูกต้อง	นักเรียนและผู้ปกครองมีจิตสำนึกในการอนุรักษ์ทรัพยากรธรรมชาติและสิ่งแวดล้อม	ส่วนการศึกษา / สำนักงานปลัด อบต.
๖	ก่อสร้างฝายชะลอน้ำแบบผสมผสาน (โครงการปิดทองหลังพระ)	เพื่อชะลอการไหลของน้ำป่า	ม.๗, ม.๘	๕๐,๐๐๐	-	-	ร้อยละ ๗๐ ของลำห้วยมีฝายชะลอน้ำ	สามารถป้องกันน้ำป่าไหลหลาก / ป่าไม้มีความอุดมสมบูรณ์	สำนักงานปลัด อบต.

ที่	โครงการ	วัตถุประสงค์	เป้าหมาย	งบประมาณและที่ผ่านมา			ตัวชี้วัด (KPI)	ผลที่คาดว่าจะได้รับ	หน่วยงานที่รับผิดชอบ
				๒๕๕๙ (บาท)	๒๕๖๐ (บาท)	๒๕๖๑ (บาท)			
๗	สร้างแนวกันไฟฟ้า (โครงการปิดทองหลังพระ)	เพื่อป้องกันไฟฟ้าลุกุลาม	ม.๗, ม.๘	๑๕,๐๐๐	-	-	พื้นที่เสี่ยงเกิดไฟฟ้า ร้อยละ ๗๐ มีแนวกันไฟ	สามารถลดการสูญเสีย ทรัพยากรป่าไม้ และ ช่วยลดปัญหาหมอกควัน	สำนักงานปลัด อบต.
๘	สร้างแนวกันไฟฟ้า ประจำปี พ.ศ.๒๕๕๙	เพื่อป้องกันไฟฟ้าลุกุลาม	ม.๑, ๓-๖, ๙-๑๐	๓๐,๐๐๐	๓๐,๐๐๐	๓๐,๐๐๐	พื้นที่เสี่ยงเกิดไฟฟ้า ร้อยละ ๗๐ มีแนวกันไฟ	สามารถลดการสูญเสีย ทรัพยากรป่าไม้ และ ช่วยลดปัญหาหมอกควัน	สำนักงานปลัด อบต.

**รายละเอียดโครงการพัฒนา
แผนพัฒนาสามปี (พ.ศ.๒๕๕๙ ถึง ๒๕๖๑)
องค์การบริหารส่วนตำบลวิเชตนคร อำเภอแจ้ห่ม จังหวัดลำปาง**

ยุทธศาสตร์การพัฒนาจังหวัดลำปาง ที่ ๔ เสริมสร้างและพัฒนาคุณภาพชีวิตของประชาชนและสังคมลำปางให้เป็นสังคมแห่งการเรียนรู้มีความเข้มแข็งมีภูมิคุ้มกันสามารถดำรงชีวิตตามหลักปรัชญาของเศรษฐกิจพอเพียง

ยุทธศาสตร์การพัฒนาจังหวัดลำปาง ที่ ๕ การรักษาความมั่นคง การจัดระเบียบสังคมและสร้างความร่วมมือในการรักษาความสงบเรียบร้อย

ยุทธศาสตร์พัฒนาองค์กรปกครองส่วนท้องถิ่นจังหวัดลำปาง ที่ ๓ การพัฒนาสังคม/ชุมชน และการรักษาความสงบเรียบร้อย

๓. ยุทธศาสตร์การพัฒนาด้านการพัฒนาสังคม/ชุมชน และการรักษาความสงบเรียบร้อย

๓.๑ การพัฒนาคุณภาพชีวิตเด็ก สตรี คนชรา ผู้พิการ และผู้ด้อยโอกาส

ที่	โครงการ	วัตถุประสงค์	เป้าหมาย	งบประมาณและที่ผ่านมา			ตัวชี้วัด (KPI)	ผลที่คาดว่าจะได้รับ	หน่วยงานที่รับผิดชอบ
				๒๕๕๙ (บาท)	๒๕๖๐ (บาท)	๒๕๖๑ (บาท)			
๑	เบี้ยยังชีพผู้สูงอายุ	เพื่อเป็นค่าใช้จ่ายในการดำรงชีพ	ผู้สูงอายุในพื้นที่	๑๒,๐๐๐,๐๐๐	๑๒,๐๐๐,๐๐๐	๑๒,๐๐๐,๐๐๐	ร้อยละ ๙๕ ของผู้สูงอายุได้รับเบี้ยยังชีพ	ผู้สูงอายุมีคุณภาพชีวิตดีขึ้น	ส่วนสวัสดิการสังคม
๒	เบี้ยยังชีพผู้พิการ	เพื่อเป็นค่าใช้จ่ายในการดำรงชีพ	ผู้พิการในพื้นที่	๑,๖๐๐,๐๐๐	๑,๖๐๐,๐๐๐	๑,๖๐๐,๐๐๐	ร้อยละ ๙๕ ของผู้พิการได้รับเบี้ยยังชีพ	คนพิการมีคุณภาพชีวิตดีขึ้น	ส่วนสวัสดิการสังคม
๓	เงินสงเคราะห์เพื่อการยังชีพผู้ป่วยโรคเอดส์	เพื่อเป็นค่าใช้จ่ายในการดำรงชีพ	ผู้ป่วยโรคเอดส์ในพื้นที่	๓๐๐,๐๐๐	๓๐๐,๐๐๐	๓๐๐,๐๐๐	ร้อยละ ๙๕ ของผู้ป่วยโรคเอดส์ได้รับเงินสงเคราะห์	ผู้ป่วยเอดส์มีคุณภาพชีวิตที่ดีขึ้น	ส่วนสวัสดิการสังคม
๔	จัดตั้งศูนย์บริการผู้สูงอายุ	เพื่อบริการทางสังคมแก่ผู้สูงอายุ	ผู้สูงอายุในพื้นที่	๓๐,๐๐๐	-	-	ผู้สูงอายุที่เข้ารับบริการมีความพึงพอใจไม่น้อยกว่าร้อยละ ๘๐	ผู้สูงอายุมีคุณภาพชีวิตดีขึ้น	ส่วนสวัสดิการสังคม

ที่	โครงการ	วัตถุประสงค์	เป้าหมาย	งบประมาณและที่ผ่านมา			ตัวชี้วัด (KPI)	ผลที่คาดว่าจะได้รับ	หน่วยงานที่รับผิดชอบ
				๒๕๕๙ (บาท)	๒๕๖๐ (บาท)	๒๕๖๑ (บาท)			
๕	สำรวจ ตรวจสอบ เยี่ยม และสงเคราะห์ ผู้ด้อยโอกาส ผู้ไร้ที่พึ่ง ผู้พิการ ผู้สูงอายุ	เพื่อช่วยเหลือผู้ด้อยโอกาส ผู้ไร้ที่พึ่ง ผู้พิการ และผู้สูงอายุ	ผู้ด้อยโอกาส ผู้ไร้ที่พึ่ง ผู้พิการ ผู้สูงอายุ ในพื้นที่	๑๐,๐๐๐	๑๐,๐๐๐	๑๐,๐๐๐	ร้อยละ ๗๐ ของ ผู้ด้อยโอกาส ผู้ไร้ที่พึ่ง ผู้พิการและผู้สูงอายุ ได้รับการสำรวจ ตรวจสอบ เยี่ยม และ สงเคราะห์	ผู้ด้อยโอกาส ผู้ไร้ที่พึ่ง ผู้พิการ และผู้สูงอายุ มีคุณภาพชีวิตที่ดีขึ้น	ส่วนสวัสดิการสังคม
๖	อบรมให้ความรู้ด้านสิทธิ บทบาท สตรี ผู้สูงอายุ ผู้พิการ	เพื่อให้สตรี ผู้สูงอายุ ผู้พิการ ได้มีความรู้เรื่องสิทธิ บทบาท ของตนเอง	สตรี ผู้สูงอายุ ผู้พิการ ๘๐ คน	๑๕,๐๐๐	๑๕,๐๐๐	๑๕,๐๐๐	ร้อยละ ๗๕ ของ ผู้เข้ารับการอบรม มีความรู้เพิ่มขึ้น	สตรี ผู้สูงอายุ ผู้พิการ มีบทบาทในสังคมมากขึ้น	ส่วนสวัสดิการสังคม
๗	ช่วยเหลือผู้ด้อยโอกาส/ไร้ที่พึ่ง	เพื่อช่วยเหลือบรรเทาความเดือดร้อนให้ผู้ด้อยโอกาส/ไร้ที่พึ่ง	ผู้ด้อยโอกาส/ผู้ไร้ที่พึ่ง ในพื้นที่	๕๐,๐๐๐	๕๐,๐๐๐	๕๐,๐๐๐	ร้อยละ ๗๕ ของ ผู้ด้อยโอกาส/ไร้ที่พึ่ง ได้รับการช่วยเหลือ	ผู้ด้อยโอกาส/ไร้ที่พึ่ง มีคุณภาพชีวิตที่ดีขึ้น	ส่วนสวัสดิการสังคม
๘	ฝึกอบรมการดูแลและฟื้นฟูผู้พิการ และฟื้นฟูสมรรถภาพผู้พิการ	เพื่อให้ทราบวิธีปฏิบัติต่อผู้พิการ และฟื้นฟูสมรรถภาพผู้พิการ	๕๕ คน	๑๕,๐๐๐	๑๕,๐๐๐	๑๕,๐๐๐	ผู้ดูแลคนพิการ/คนพิการ มีความรู้เพิ่มขึ้นร้อยละ ๘๐	คนพิการมีคุณภาพชีวิตดีขึ้น	ส่วนสวัสดิการสังคม
๙	สมทบกองทุนสวัสดิการชุมชนตำบล วิเชตนคร	เพื่อให้กองทุนมีความเข้มแข็ง ยั่งยืน	๑ กองทุน	๒๐,๐๐๐	๒๐,๐๐๐	๒๐,๐๐๐		กองทุนสวัสดิการชุมชน ตำบลวิเชตนคร มีความเข้มแข็งและยั่งยืน	ส่วนสวัสดิการสังคม

๓.๒ การศึกษา

ที่	โครงการ	วัตถุประสงค์	เป้าหมาย	งบประมาณและที่ผ่านมา			ตัวชี้วัด (KPI)	ผลที่คาดว่าจะได้รับ	หน่วยงาน ที่รับผิดชอบ
				๒๕๕๙ (บาท)	๒๕๖๐ (บาท)	๒๕๖๑ (บาท)			
๑	อุดหนุนโรงเรียนบ้านใหม่ผ้าขาว โครงการครูจ้างสอน	เพื่อให้มีครูครบชั้นเรียน	๑ โรงเรียน (จ้างครู ๑ คน)	๗๐,๐๐๐	-	-	ร้อยละ ๗๕ ของ นักเรียนมีผลสัมฤทธิ์ ทางการเรียนเพิ่มขึ้น	นักเรียนได้ศึกษาเรียนรู้ เต็มตามศักยภาพ	ส่วนการศึกษา
๒	อุดหนุนโรงเรียนบ้านสวนดอกคำ โครงการครูจ้างสอน	เพื่อให้มีครูครบชั้นเรียน	๑ โรงเรียน (จ้างครู ๑ คน)	๗๐,๐๐๐	-	-	ร้อยละ ๗๕ ของ นักเรียนมีผลสัมฤทธิ์ ทางการเรียนเพิ่มขึ้น	นักเรียนได้ศึกษาเรียนรู้ เต็มตามศักยภาพ	ส่วนการศึกษา
๓	อุดหนุนโรงเรียนบ้านสันมะเกลือ โครงการจ้างครูช่วยสอน	เพื่อให้มีครูครบชั้นเรียน	๑ โรงเรียน (จ้างครู ๑ คน)	๗๐,๐๐๐	-	-	ร้อยละ ๗๕ ของ นักเรียนมีผลสัมฤทธิ์ ทางการเรียนเพิ่มขึ้น	นักเรียนได้ศึกษาเรียนรู้ เต็มตามศักยภาพ	ส่วนการศึกษา
๔	อุดหนุนโรงเรียนบ้านใหม่เหล่ายาว โครงการจ้างครูผู้สอน	เพื่อให้มีครูครบชั้นเรียน	๑ โรงเรียน (จ้างครู ๑ คน)	๗๐,๐๐๐	-	-	ร้อยละ ๗๕ ของ นักเรียนมีผลสัมฤทธิ์ ทางการเรียนเพิ่มขึ้น	นักเรียนได้ศึกษาเรียนรู้ เต็มตามศักยภาพ	ส่วนการศึกษา
๕	อุดหนุนโรงเรียนบ้านปงคอบ โครงการจ้างครูช่วยสอน	เพื่อให้มีครูครบชั้นเรียน	๑ โรงเรียน (จ้างครู ๑ คน)	๗๐,๐๐๐	-	-	ร้อยละ ๗๕ ของ นักเรียนมีผลสัมฤทธิ์ ทางการเรียนเพิ่มขึ้น	นักเรียนได้ศึกษาเรียนรู้ เต็มตามศักยภาพ	ส่วนการศึกษา
๖	อุดหนุนโรงเรียนบ้านใหม่ผ้าขาว โครงการอาหารกลางวัน	เพื่อให้นักเรียนได้รับประทาน อาหารกลางวัน	๑ โรงเรียน (นักเรียน ๖๕ คน)	๒๖๐,๐๐๐	๒๖๐,๐๐๐	๒๖๐,๐๐๐	นักเรียนร้อยละ ๑๐๐ ได้รับประทานอาหาร กลางวัน	นักเรียนมีพัฒนาการ ทางด้านร่างกาย และ มีสุขภาพดี	ส่วนการศึกษา
๗	อุดหนุนโรงเรียนบ้านสวนดอกคำ โครงการอาหารกลางวัน	เพื่อให้นักเรียนได้รับประทาน อาหารกลางวัน	๑ โรงเรียน (นักเรียน ๖๐ คน)	๒๔๐,๐๐๐	๒๔๐,๐๐๐	๒๔๐,๐๐๐	นักเรียนร้อยละ ๑๐๐ ได้รับประทานอาหาร กลางวัน	นักเรียนมีพัฒนาการ ทางด้านร่างกาย และ มีสุขภาพดี	ส่วนการศึกษา
๘	อุดหนุนโรงเรียนบ้านสันมะเกลือ โครงการอาหารกลางวัน	เพื่อให้นักเรียนได้รับประทาน อาหารกลางวัน	๑ โรงเรียน (นักเรียน ๘๓ คน)	๓๓๒,๐๐๐	๓๓๒,๐๐๐	๓๓๒,๐๐๐	นักเรียนร้อยละ ๑๐๐ ได้รับประทานอาหาร กลางวัน	นักเรียนมีพัฒนาการ ทางด้านร่างกาย และ มีสุขภาพดี	ส่วนการศึกษา
๙	อุดหนุนโรงเรียนบ้านใหม่เหล่ายาว โครงการอาหารกลางวัน	เพื่อให้นักเรียนได้รับประทาน อาหารกลางวัน	๑ โรงเรียน (นักเรียน ๔๓ คน)	๑๗๒,๐๐๐	๑๗๒,๐๐๐	๑๗๒,๐๐๐	นักเรียนร้อยละ ๑๐๐ ได้รับประทานอาหาร กลางวัน	นักเรียนมีพัฒนาการ ทางด้านร่างกาย และ มีสุขภาพดี	ส่วนการศึกษา

ที่	โครงการ	วัตถุประสงค์	เป้าหมาย	งบประมาณและที่ผ่านมา			ตัวชี้วัด (KPI)	ผลที่คาดว่าจะได้รับ	หน่วยงานที่รับผิดชอบ
				๒๕๕๙ (บาท)	๒๕๖๐ (บาท)	๒๕๖๑ (บาท)			
๑๐	อุดหนุนโรงเรียนบ้านปางคอบ โครงการอาหารกลางวัน	เพื่อให้นักเรียนได้รับประทานอาหารกลางวัน	๑ โรงเรียน (นักเรียน ๕๕ คน)	๑๘๐,๐๐๐	๑๘๐,๐๐๐	๑๘๐,๐๐๐	นักเรียนร้อยละ ๑๐๐ ได้รับประทานอาหารกลางวัน	นักเรียนมีพัฒนาการทางด้านร่างกาย และมีสุขภาพดี	ส่วนการศึกษา
๑๑	จัดงานวันเด็กแห่งชาติ ประจำปี ๒๕๕๙	เพื่อให้เด็กกล้าคิดกล้าแสดงออก / ได้รับประสบการณ์ต่าง ๆ / มีความรื่นเริง สนุกสนาน	เด็ก ๑๐๐ คน	๕๐,๐๐๐	๕๐,๐๐๐	๕๐,๐๐๐	เด็กเข้าร่วมกิจกรรมไม่น้อยกว่าร้อยละ ๘๐	เด็กมีการพัฒนาความรู้ความสามารถ และกล้าคิด กล้าแสดงออก และมีความสุข	ส่วนการศึกษา
๑๒	ส่งเสริมการจัดการศึกษาในศูนย์พัฒนาเด็กเล็ก ประจำปี ๒๕๕๙	เพื่อให้ครูผู้ดูแลเด็กและผู้ปกครองเด็กมีความรู้ความเข้าใจต่อการเตรียมความพร้อมในการศึกษาระดับปฐมวัย	ครูผู้ดูแลเด็กและผู้ปกครองนักเรียน ๘๐ คน	๒๐,๐๐๐	๒๐,๐๐๐	๒๐,๐๐๐	ครูผู้ดูแลเด็กและผู้ปกครองเด็กนักเรียนเข้าร่วมกิจกรรมไม่น้อยกว่าร้อยละ ๘๐	ครูผู้ดูแลเด็กและผู้ปกครองเด็กมีความรู้ในการส่งเสริมการศึกษาระดับปฐมวัย	ส่วนการศึกษา
๑๓	รณรงค์การอ่าน	เพื่อปลูกฝังให้เด็ก เยาวชน และประชาชนมีนิสัยรักการอ่าน	เด็ก เยาวชน และประชาชน ต.วิเชตนคร ๑๐๐ คน	๑๐๐,๐๐๐	๑๐๐,๐๐๐	๑๐๐,๐๐๐	เด็ก เยาวชน และประชาชนเข้าร่วมกิจกรรมไม่น้อยกว่าร้อยละ ๘๐	เด็ก เยาวชน และประชาชน มีความรู้มากขึ้น /	ส่วนการศึกษา
๑๔	จัดซื้ออาหารเสริม (นม)	เพื่อให้เด็ก นักเรียน ได้ดื่มนมครบทุกคน	โรงเรียน / ศพด.	๘๕๐,๐๐๐	๘๕๐,๐๐๐	๘๕๐,๐๐๐	ร้อยละ ๑๐๐ ของเด็กนักเรียน ได้ดื่มนม	นักเรียนมีพัฒนาการทางด้านร่างกาย และมีสุขภาพดี	ส่วนการศึกษา
๑๕	จัดซื้อสื่อการเรียนการสอน วัสดุครุภัณฑ์ สำหรับศูนย์พัฒนาเด็กเล็ก	เพื่อพัฒนาคุณภาพการเรียนการสอน	ศูนย์พัฒนาเด็กเล็ก	๑๕๐,๐๐๐	๑๕๐,๐๐๐	๑๕๐,๐๐๐	ร้อยละ ๗๕ ของเด็กมีพัฒนาการทางการเรียนดีขึ้น	การเรียนการสอนมีประสิทธิภาพ	ส่วนการศึกษา
๑๖	สนับสนุนค่าใช้จ่ายการบริหารสถานศึกษา	เพื่อให้การจัดการศึกษาของศพด. มีประสิทธิภาพ	ศูนย์พัฒนาเด็กเล็ก	๓๐๐,๐๐๐	๓๐๐,๐๐๐	๓๐๐,๐๐๐	ร้อยละ ๗๕ ของเด็กมีพัฒนาการทางการเรียนดีขึ้น	การเรียนการสอนมีประสิทธิภาพ	ส่วนการศึกษา
๑๗	สนับสนุนอาหารกลางวัน ศพด.	เพื่อให้เด็กได้รับประทานอาหารกลางวัน	ศูนย์พัฒนาเด็กเล็ก	๔๐๐,๐๐๐	๔๐๐,๐๐๐	๔๐๐,๐๐๐	เด็กร้อยละ ๑๐๐ ได้รับประทานอาหารกลางวัน	นักเรียนมีพัฒนาการทางด้านร่างกาย และมีสุขภาพดี	ส่วนการศึกษา

๓.๓ การส่งเสริมศิลปวัฒนธรรม ประเพณี และภูมิปัญญาท้องถิ่น

ที่	โครงการ	วัตถุประสงค์	เป้าหมาย	งบประมาณและที่ผ่านมา			ตัวชี้วัด (KPI)	ผลที่คาดว่าจะได้รับ	หน่วยงานที่รับผิดชอบ
				๒๕๕๙ (บาท)	๒๕๖๐ (บาท)	๒๕๖๑ (บาท)			
๑	ส่งเสริมทำนุบำรุงศาสนา ประจำปี ๒๕๕๙	เพื่อเป็นศูนย์รวมจิตใจของพุทธศาสนิกชน	เด็ก นักเรียน เยาวชน และประชาชน ๕๐ คน	๑๐,๐๐๐	๑๐,๐๐๐	๑๐,๐๐๐	เด็ก นักเรียน เยาวชน ประชาชน เข้าร่วมไม่น้อยกว่าร้อยละ ๘๐	สามารถพัฒนาสังคม นำไปสู่ครอบครัวอบอุ่น ชุมชนเข้มแข็ง	ส่วนการศึกษา
๒	จัดงานประเพณีสงกรานต์ ประจำปี ๒๕๕๙	เพื่อสืบสานประเพณีสงกรานต์	ผู้สูงอายุ ๑๕๐ คน	๕๐,๐๐๐	๕๐,๐๐๐	๕๐,๐๐๐	ผู้สูงอายุเข้าร่วม กิจกรรมไม่น้อยกว่าร้อยละ ๘๐	สามารถสืบสานประเพณีสงกรานต์ให้คงอยู่สืบไป	ส่วนการศึกษา
๓	อนุรักษ์วัฒนธรรมประเพณีท้องถิ่น ประจำปี ๒๕๕๙	เพื่อสืบสาน เผยแพร่ และอนุรักษ์ศิลปวัฒนธรรม ประเพณีท้องถิ่น	เด็ก เยาวชน ประชาชน ๕๐ คน	๑๐,๐๐๐	๑๐,๐๐๐	๑๐,๐๐๐	เด็ก เยาวชน ประชาชน เข้าร่วมไม่น้อยกว่าร้อยละ ๘๐	สามารถอนุรักษ์วัฒนธรรมประเพณีท้องถิ่นให้คงอยู่สืบไป	ส่วนการศึกษา
๔	อนุรักษ์ศิลปะและภูมิปัญญาท้องถิ่น ประจำปี ๒๕๕๙	เพื่อให้เยาวชนมีจิตสำนึก ในการอนุรักษ์ สืบสานศิลปะ และภูมิปัญญาท้องถิ่น	เด็ก เยาวชน ๕๐ คน	๑๐,๐๐๐	๑๐,๐๐๐	๑๐,๐๐๐	เด็ก เยาวชน เข้าร่วม กิจกรรมไม่น้อยกว่าร้อยละ ๘๐	สามารถอนุรักษ์ศิลปะ และภูมิปัญญาท้องถิ่น ให้คงอยู่สืบไป	ส่วนการศึกษา
๕	จัดงานประเพณีลอยกระทง ประจำปี ๒๕๕๘	เพื่อสืบสาน อนุรักษ์ ประเพณีลอยกระทง	เด็ก เยาวชน ประชาชน ๒๐๐ คน	๑๐๐,๐๐๐	๑๐๐,๐๐๐	๑๐๐,๐๐๐	เด็ก เยาวชน ประชาชน เข้าร่วมไม่น้อยกว่าร้อยละ ๘๐	สามารถสืบสานประเพณีลอยกระทงให้คงอยู่สืบไป	ส่วนการศึกษา
๖	อุดหนุนสำนักงานสภาวัฒนธรรม จังหวัดลำปาง โครงการสนับสนุนการจัดกิจกรรมเข้าค่ายอบรมคนตีกลองปู้จา อำเภอแจ้ห่ม ครั้งที่ ๑๕	เพื่อสืบสาน อนุรักษ์ ฟันฟูการตีกลองปู้จา	เยาวชนและประชาชนใน อ.แจ้ห่ม ๓๕ คน	๕,๐๐๐	-	-	เด็ก เยาวชน ประชาชน เข้าร่วมกิจกรรมไม่น้อยกว่าร้อยละ ๘๐	เด็ก เยาวชน ประชาชน ร่วมอนุรักษ์ สืบสานประเพณีลอยกระทง	ส่วนการศึกษา
๗	อุดหนุนที่ทำการปกครองอำเภอแจ้ห่ม โครงการจัดงานพิธี รัฐพิธี	เพื่อเป็นค่าใช้จ่ายในการจัดงานพิธี รัฐพิธี	หน่วยงานราชการ รัฐวิสาหกิจ เอกชน และประชาชน	๕,๐๐๐	-	-	ผู้เข้าร่วมงานพิธี รัฐพิธี มีความพึงพอใจไม่น้อยกว่าร้อยละ ๘๐	เกิดความสามัคคีของทุกภาคส่วน	ส่วนการศึกษา
๘	อุดหนุนที่ทำการปกครองอำเภอแจ้ห่ม โครงการจัดงานประเพณีบวงสรวงสักการะเจ้าพ่อพญาคำลือ	เพื่อน้อมรำลึกถึงพระคุณของเจ้าพ่อพญาคำลือผู้สร้างเมืองวิเชตนคร	ประชาชนร่วมงาน ไม่น้อยกว่า ๓๐,๐๐๐ คน	๕๐,๐๐๐	-	-	ผู้ร่วมงานมีความพึงพอใจไม่น้อยกว่าร้อยละ ๗๕	เกิดความศรัทธาเจ้าพ่อพญาคำลือ	ส่วนการศึกษา

๓.๔ การป้องกันรักษาและส่งเสริมสุขภาพอนามัยของประชาชน

ที่	โครงการ	วัตถุประสงค์	เป้าหมาย	งบประมาณและที่ผ่านมา			ตัวชี้วัด (KPI)	ผลที่คาดว่าจะได้รับ	หน่วยงานที่รับผิดชอบ
				๒๕๕๙ (บาท)	๒๕๖๐ (บาท)	๒๕๖๑ (บาท)			
๑	ก่อสร้างลานพร้อมอุปกรณ์ออกกำลังกาย บ้านสันมะเกลือ หมู่ที่ ๕ ต.วิเชตนคร อ.แจ้ห่ม จ.ลำปาง	เพื่อให้มีสถานที่และอุปกรณ์ออกกำลังกาย	กว้าง ๘.๔ ม. หนา ๐.๑๐ ม. ยาว ๒๐ ม.	๓๐๐,๐๐๐	-	-	ประชาชนมีความพึงพอใจไม่น้อยกว่าร้อยละ ๘๐	ประชาชนมีสุขภาพพลานามัยสมบูรณ์แข็งแรง	ส่วนการศึกษาฯ/กองช่าง
๒	อุดหนุนศูนย์สาธารณสุขมูลฐาน	เพื่อส่งเสริมการจัดการสุขภาพในหมู่บ้าน	๑๑ หมู่บ้าน	๘๒,๕๐๐	๘๒,๕๐๐	๘๒,๕๐๐	ร้อยละ ๗๕ ของคสมช. มีการดำเนินกิจกรรมด้านสุขภาพ	ประชาชนมีสุขภาพดี	สำนักงานปลัด อบต.
๓	ป้องกันโรคและระงับโรคติดต่อ (ใช้เลือดออก ใช้หวัดนก)	เพื่อป้องกันและระงับการแพร่ระบาดของโรค ใช้เลือดออกและใช้หวัดนก	๑ โครงการ	๒๐๐,๐๐๐	๒๐๐,๐๐๐	๒๐๐,๐๐๐	ร้อยละ ๙๕ ของประชาชนไม่เป็นไข้เลือดออก ใช้หวัดนก	ประชาชนมีสุขภาพดี	สำนักงานปลัด อบต.
๔	ฉีดวัคซีนป้องกันโรคพิษสุนัขบ้า	เพื่อป้องกันโรคพิษสุนัขบ้า	๑๑ หมู่บ้าน	๔๐,๐๐๐	๔๐,๐๐๐	๔๐,๐๐๐	สุนัขและแมวได้รับวัคซีนไม่น้อยกว่าร้อยละ ๙๕	ประชาชนมีสุขภาพดี	สำนักงานปลัด อบต.
๕	แข่งขันกีฬาพื้นบ้านและกีฬาสีชาติ ผู้สูงอายุเพื่อสุขภาพ ประจำปี ๒๕๕๙	เพื่อให้ผู้สูงอายุเห็นความสำคัญของการออกกำลังกาย ดูแลสุขภาพของตนเอง	ผู้สูงอายุ ๒๐๐ คน	๕๕,๐๐๐	๕๕,๐๐๐	๕๕,๐๐๐	ผู้สูงอายุเข้าร่วมกิจกรรมไม่น้อยกว่าร้อยละ ๘๐	ผู้สูงอายุเห็นความสำคัญของการออกกำลังกายและรู้จักวิธีดูแลสุขภาพตนเอง	ส่วนการศึกษาฯ
๖	แข่งขันกีฬาประจำตำบล ประจำปี ๒๕๕๙	เพื่อให้เด็กและเยาวชนใช้เวลาว่างให้เป็นประโยชน์ ห่างไกลยาเสพติด	เด็ก เยาวชน และประชาชน ๒๐๐ คน	๑๐๐,๐๐๐	๑๐๐,๐๐๐	๑๐๐,๐๐๐	เด็ก เยาวชน ประชาชน เข้าร่วมกิจกรรมไม่น้อยกว่าร้อยละ ๘๐	เด็ก เยาวชน และประชาชนใช้เวลาว่างให้เป็นประโยชน์ ไม่ยุ่งเกี่ยวกับยาเสพติด	ส่วนการศึกษาฯ
๗	ส่งเสริมกองทุนหลักประกันสุขภาพ อบต.วิเชตนคร	เพื่อสนับสนุนกองทุนหลักประกันสุขภาพ อบต. ในการบริหารจัดการด้านสุขภาพอนามัย	๑ โครงการ	๑๗๐,๐๐๐	๑๗๐,๐๐๐	๑๗๐,๐๐๐	กิจกรรมของกองทุนหลักประกันสุขภาพ	ประชาชนมีสุขภาพพลานามัยสมบูรณ์แข็งแรง	สำนักงานปลัด อบต.

ที่	โครงการ	วัตถุประสงค์	เป้าหมาย	งบประมาณและที่ผ่านมา			ตัวชี้วัด (KPI)	ผลที่คาดว่าจะได้รับ	หน่วยงานที่รับผิดชอบ
				๒๕๕๙ (บาท)	๒๕๖๐ (บาท)	๒๕๖๑ (บาท)			
๘	ก่อสร้างโรงฆ่าสัตว์ ต.วิเชตนคร อ.แจ้ห่ม จ.ลำปาง	เพื่อควบคุมการฆ่าสัตว์ในพื้นที่ให้ถูกสุขลักษณะ	๑ แห่ง	๑,๓๐๐,๐๐๐	-	-	ร้อยละ ๗๕ ของสัตว์ที่ถูกฆ่าถูกสุขลักษณะ	ประชาชนเกิดความปลอดภัยในการบริโภคเนื้อสัตว์	สำนักงานปศุสัตว์/กองช่าง
๙	พัฒนาตลาดชุมชน ต.วิเชตนคร อ.แจ้ห่ม จ.ลำปาง	เพื่อจัดระเบียบตลาดชุมชนให้เป็นระเบียบเรียบร้อยและถูกสุขอนามัย	ตลาดชุมชนในพื้นที่	๕๐,๐๐๐	-	-	ร้อยละ ๗๕ ของผู้ซื้อมีความพึงพอใจ	มีความเป็นระเบียบและถูกสุขอนามัย	สำนักงานปศุสัตว์/ส่วนสวัสดิการสังคม
๑๐	ก่อสร้างสนามกีฬาฟุตบอล	เพื่อส่งเสริมการเล่นกีฬาฟุตบอลในเยาวชน	ม.๓-๕, ๗, ๙-๑๑ กว้าง ๓๕ ม. ยาว ๕๐ ม.	๘,๕๐๐,๐๐๐	-	-	ร้อยละ ๙๐ ของเยาวชนที่มาเล่นฟุตบอลมีความพึงพอใจ	เยาวชนมีการพัฒนาทักษะการเล่นกีฬาฟุตบอล นำไปสู่การเป็นนักกีฬาในระดับต่าง ๆ	ส่วนการศึกษาฯ/กองช่าง
๑๑	ปรับปรุงลานกีฬา (ข้างอนุสาวรีย์เจ้าพ่อพญาคำลือ) ต.วิเชตนคร อ.แจ้ห่ม จ.ลำปาง	เพื่อส่งเสริมให้ประชาชนออกกำลังกายมากขึ้น	๑ แห่ง	๓๐๐,๐๐๐	-	-	ร้อยละ ๘๐ ของประชาชนที่มาออกกำลังกายมีความพึงพอใจ	ประชาชนมีสุขภาพแข็งแรง	ส่วนการศึกษาฯ/กองช่าง
๑๒	จัดซื้ออุปกรณ์กีฬา	เพื่อส่งเสริมให้ประชาชนออกกำลังกายมากขึ้น	๑ โครงการ	๑๐๐,๐๐๐	๑๐๐,๐๐๐	๑๐๐,๐๐๐	ประชาชนหันมาออกกำลังกายมากขึ้นร้อยละ ๕๐	ประชาชนมีสุขภาพแข็งแรง	ส่วนการศึกษาฯ

๓.๕ การส่งเสริมความเข้มแข็งของชุมชน

ที่	โครงการ	วัตถุประสงค์	เป้าหมาย	งบประมาณและที่ผ่านมา			ตัวชี้วัด (KPI)	ผลที่คาดว่าจะได้รับ	หน่วยงานที่รับผิดชอบ
				๒๕๕๙ (บาท)	๒๕๖๐ (บาท)	๒๕๖๑ (บาท)			
๑	สนับสนุนการจัดทำ ทบทวน และปรับปรุง แผนชุมชน	เพื่อบูรณาการแผนชุมชนกับแผนพัฒนาสามปี	๑๑ หมู่บ้าน	๑๐,๐๐๐	๑๐,๐๐๐	๑๐,๐๐๐	แผนชุมชนหมู่บ้านละ ๑ เล่ม	หมู่บ้านมีแผนที่สามารถนำไปแก้ไข ปัญหา และสนองความต้องการของประชาชนได้	ส่วนสวัสดิการสังคม
๒	รณรงค์ป้องกันและลดอุบัติเหตุช่วงเทศกาลปีใหม่ พ.ศ.๒๕๕๙	เพื่อป้องกันและลดอุบัติเหตุทางถนนในช่วงเทศกาลปีใหม่	๑ โครงการ	๑๕,๐๐๐	๑๕,๐๐๐	๑๕,๐๐๐	อุบัติเหตุทางถนนลดลงร้อยละ ๗๐	ไม่มีอุบัติเหตุทางถนน	สำนักงานปลัด อบต.
๓	รณรงค์ป้องกันและลดอุบัติเหตุช่วงเทศกาลสงกรานต์ พ.ศ.๒๕๕๙	เพื่อป้องกันและลดอุบัติเหตุทางถนนในช่วงเทศกาลสงกรานต์	๑ โครงการ	๑๕,๐๐๐	๑๕,๐๐๐	๑๕,๐๐๐	อุบัติเหตุทางถนนลดลงร้อยละ ๗๐	ไม่มีอุบัติเหตุทางถนน	สำนักงานปลัด อบต.
๔	ฝึกซ้อมแผนป้องกันและบรรเทาสาธารณภัย ประจำปี พ.ศ.๒๕๕๙	เพื่อสร้างความรู้เชิงทักษะในการป้องกันและบรรเทาสาธารณภัย	๔๐ คน	๒๕,๐๐๐	๒๕,๐๐๐	๒๕,๐๐๐	ร้อยละ ๘๐ ของผู้เข้ารับการฝึกมีความรู้และทักษะเพิ่มขึ้น	สามารถให้การช่วยเหลือผู้ประสบสาธารณภัยได้อย่างมีประสิทธิภาพ	สำนักงานปลัด อบต.
๕	จัดซื้อวัสดุอุปกรณ์งานป้องกันบรรเทาสาธารณภัย พ.ศ.๒๕๕๙	เพื่อให้มีวัสดุอุปกรณ์ที่พร้อมต่อการช่วยเหลือและบรรเทาสาธารณภัย	๑ โครงการ	๑๕๐,๐๐๐	๑๕๐,๐๐๐	๑๕๐,๐๐๐	มีวัสดุอุปกรณ์เพิ่มขึ้น	การช่วยเหลือผู้ประสบสาธารณภัยมีประสิทธิภาพ	สำนักงานปลัด อบต.
๖	ฝึกอบรมอาสาสมัครป้องกันภัยฝ่ายพลเรือน (อปพร.) พ.ศ.๒๕๕๙	เพื่อให้ อปพร. มีความรู้และทักษะในการป้องกันและบรรเทาสาธารณภัย	๓๕ คน	๑๔๐,๐๐๐	๑๔๐,๐๐๐	๑๔๐,๐๐๐	อปพร. มีความรู้และทักษะเพิ่มขึ้น	การช่วยเหลือผู้ประสบสาธารณภัยมีประสิทธิภาพ	สำนักงานปลัด อบต.
๗	การศึกษาเพื่อต่อต้านการใช้ยาเสพติดในเด็กนักเรียน (โครงการ D.A.R.E.) พ.ศ.๒๕๕๙	เพื่อสร้างภูมิคุ้มกันแก่นักเรียนและเยาวชนให้ห่างไกลจากยาเสพติด	โรงเรียนในพื้นที่ ๕ โรงเรียน	๑๕,๐๐๐	๑๕,๐๐๐	๑๕,๐๐๐	เด็กมีจิตสำนึกและตระหนักถึงพิษภัยของยาเสพติดมากขึ้น	ปัญหายาเสพติดในโรงเรียนลดลงหรือหมดไป	สำนักงานปลัด อบต.

ที่	โครงการ	วัตถุประสงค์	เป้าหมาย	งบประมาณและที่ผ่านมา			ตัวชี้วัด (KPI)	ผลที่คาดว่าจะได้รับ	หน่วยงาน ที่รับผิดชอบ
				๒๕๕๙ (บาท)	๒๕๖๐ (บาท)	๒๕๖๑ (บาท)			
๘	พัฒนาเด็กและเยาวชนตำบลวิเชตนคร	เพื่อให้เด็กและเยาวชนมีส่วนร่วมในการพัฒนาท้องถิ่นและใช้เวลาว่างให้เกิดประโยชน์	เด็กและเยาวชน ๕๐ คน	๒๐,๐๐๐	๒๐,๐๐๐	๒๐,๐๐๐	เด็กและเยาวชนเข้าร่วมกิจกรรมไม่น้อยกว่าร้อยละ ๘๐	เด็กและเยาวชนมีส่วนร่วมในการพัฒนาท้องถิ่นและใช้เวลาว่างให้เกิดประโยชน์	ส่วนการศึกษา
๙	เสริมสร้างความรู้ประชาธิปไตย การเลือกตั้ง และการออกเสียงประชามติ	เพื่อเสริมสร้างความรู้ความเข้าใจในระบอบประชาธิปไตย	๖๐ คน	๓๐,๐๐๐	-	-	ร้อยละ ๗๕ ของผู้เข้ารับการอบรมมีความรู้ความเข้าใจเพิ่มขึ้น	มีการขยายผลให้ความรู้อย่างต่อเนื่อง	สำนักงานปลัด อบต.
๑๐	เลือกตั้งท้องถิ่น	เพื่อดำเนินการเลือกตั้งตามที่กฎหมายกำหนด	๑ โครงการ	๕๐๐,๐๐๐	๕๐๐,๐๐๐	๕๐๐,๐๐๐	จำนวนข้าราชการฝ่ายการเมืองตามที่กฎหมายกำหนด	สามารถบริหารงานเพื่อพัฒนาท้องถิ่นได้อย่างมีประสิทธิภาพ	สำนักงานปลัด อบต.
๑๑	อุดหนุนคณะกรรมการหมู่บ้าน	เพื่อพัฒนาหมู่บ้านในด้านต่าง ๆ	๑๑ หมู่บ้าน	๓๓๐,๐๐๐	๓๓๐,๐๐๐	๓๓๐,๐๐๐	ร้อยละ ๘๐ ของประชาชนมีความพึงพอใจในการดำเนินงาน	หมู่บ้านมีความเข้มแข็งและมีการพัฒนาในด้านต่าง ๆ มากขึ้น	ส่วนสวัสดิการสังคม / ส่วนการศึกษา

ยุทธศาสตร์การพัฒนาจังหวัดลำปาง ที่ ๑ การพัฒนาเศรษฐกิจบนพื้นฐานของเศรษฐกิจเชิงสร้างสรรค์และการสร้างมูลค่าเพิ่มให้กับสินค้าและบริการและเสริมสร้างความเข้มแข็งให้เศรษฐกิจชุมชนตามหลักปรัชญาของเศรษฐกิจพอเพียง

ยุทธศาสตร์การพัฒนาจังหวัดลำปาง ที่ ๓ ส่งเสริมและพัฒนาสินค้าเกษตรปลอดภัยและได้มาตรฐานแบบครบวงจร

ยุทธศาสตร์พัฒนาองค์กรปกครองส่วนท้องถิ่นจังหวัดลำปาง ที่ ๔ การพัฒนาเศรษฐกิจ

๔. ยุทธศาสตร์การพัฒนาด้านเศรษฐกิจ

๔.๑ การส่งเสริมอาชีพและเพิ่มรายได้ให้แก่ประชาชน

ที่	โครงการ	วัตถุประสงค์	เป้าหมาย	งบประมาณและที่ผ่านมา			ตัวชี้วัด (KPI)	ผลที่คาดว่าจะได้รับ	หน่วยงานที่รับผิดชอบ
				๒๕๕๙ (บาท)	๒๕๖๐ (บาท)	๒๕๖๑ (บาท)			
๑	ฝึกอบรมอาชีพด้านเกษตรกรรม	เพื่อเพิ่มโอกาสสร้างรายได้ให้แก่ผู้เข้ารับการฝึกอบรม	๑๒๐ คน	๒๐,๐๐๐	๒๐,๐๐๐	๒๐,๐๐๐	ร้อยละ ๗๕ ของผู้เข้ารับการฝึกอบรมมีความรู้เพิ่มขึ้น	ผู้เข้ารับการฝึกอบรมมีอาชีพและมีรายได้เพิ่มขึ้น	ส่วนสวัสดิการสังคม
๒	ฝึกอบรมอาชีพด้านหัตถกรรม	เพื่อเพิ่มโอกาสสร้างรายได้ให้แก่ผู้เข้ารับการฝึกอบรม	๑๒๐ คน	๒๐,๐๐๐	๒๐,๐๐๐	๒๐,๐๐๐	ร้อยละ ๗๕ ของผู้เข้ารับการฝึกอบรมมีความรู้ด้านหัตถกรรมเพิ่มขึ้น	ผู้เข้ารับการฝึกอบรมมีอาชีพและมีรายได้เพิ่มขึ้น	ส่วนสวัสดิการสังคม
๓	ฝึกอบรมอาชีพด้านคหกรรม	เพื่อเพิ่มโอกาสสร้างรายได้ให้แก่ผู้เข้ารับการฝึกอบรม	๑๒๐ คน	๒๐,๐๐๐	๒๐,๐๐๐	๒๐,๐๐๐	ร้อยละ ๗๕ ของผู้เข้ารับการฝึกอบรมมีความรู้ด้านคหกรรมเพิ่มขึ้น	ผู้เข้ารับการฝึกอบรมมีอาชีพและมีรายได้เพิ่มขึ้น	ส่วนสวัสดิการสังคม
๔	ฝึกอบรมอาชีพสตรี	เพื่อเพิ่มโอกาสสร้างรายได้ให้แก่ผู้เข้ารับการฝึกอบรม	๘๐ คน	๒๐,๐๐๐	๒๐,๐๐๐	๒๐,๐๐๐	ร้อยละ ๗๕ ของผู้เข้ารับการฝึกอบรมมีความรู้ด้านอาชีพเพิ่มขึ้น	ผู้เข้ารับการฝึกอบรมมีอาชีพและมีรายได้เพิ่มขึ้น	ส่วนสวัสดิการสังคม
๕	ฝึกอบรมให้ความรู้การทำเกษตรอินทรีย์	เพื่อเพิ่มผลผลิต ลดต้นทุนปลอดภัยต่อสิ่งแวดล้อมให้แก่เกษตรกร	เกษตรกรและประชาชนทั่วไป ๕๐ คน	๒๐,๐๐๐	๒๐,๐๐๐	๒๐,๐๐๐	ร้อยละ ๗๕ ของเกษตรกร/ประชาชนที่เข้ารับการฝึกอบรมมีความรู้เพิ่มขึ้น	ผลผลิตทางการเกษตรเพิ่มขึ้น / เกิดความปลอดภัยต่อเกษตรกร ผู้บริโภค และสิ่งแวดล้อม	ส่วนสวัสดิการสังคม

ที่	โครงการ	วัตถุประสงค์	เป้าหมาย	งบประมาณและที่ผ่านมา			ตัวชี้วัด (KPI)	ผลที่คาดว่าจะได้รับ	หน่วยงานที่รับผิดชอบ
				๒๕๕๙ (บาท)	๒๕๖๐ (บาท)	๒๕๖๑ (บาท)			
๖	เศรษฐกิจพอเพียง	เพื่อให้หมู่บ้านมีความเข้มแข็งสามารถพึ่งตนเองได้	๑๑ หมู่บ้าน	๒๐,๐๐๐	๒๐,๐๐๐	๒๐,๐๐๐	หมู่บ้านดำเนินโครงการ/กิจกรรมจากแผนชุมชน ไม่น้อยกว่าร้อยละ ๕๐	หมู่บ้านมีความเข้มแข็งสามารถพึ่งตนเองได้	ส่วนสวัสดิการสังคม
๗	ศูนย์บริการและถ่ายทอดเทคโนโลยีการเกษตรประจำตำบลวิเซตนคร ปี ๒๕๕๙	เพื่อวางแผนพัฒนาด้านการเกษตรประจำตำบลอย่างมีส่วนร่วม	คณะกรรมการ ๑๔ คน	๒๑,๐๐๐	๒๑,๐๐๐	๒๑,๐๐๐	แผนพัฒนาด้านการเกษตร	เกษตรกรได้รับการพัฒนาและแก้ไขปัญหา	ส่วนสวัสดิการสังคม
๘	เศรษฐกิจชุมชน	เพื่อให้กลุ่มอาชีพมีเงินทุนหมุนเวียน	๑๑ หมู่บ้าน	๒๐๐,๐๐๐	๒๐๐,๐๐๐	๒๐๐,๐๐๐	ร้อยละ ๘๐ ของกลุ่มอาชีพมีผลิตภัณฑ์จำหน่าย	กลุ่มอาชีพมีรายได้เพิ่มขึ้น	ส่วนสวัสดิการสังคม

๔.๒ การส่งเสริมการตลาดและการใช้สินค้าท้องถิ่น

ที่	โครงการ	วัตถุประสงค์	เป้าหมาย	งบประมาณและที่ผ่านมา			ตัวชี้วัด (KPI)	ผลที่คาดว่าจะได้รับ	หน่วยงานที่รับผิดชอบ
				๒๕๕๙ (บาท)	๒๕๖๐ (บาท)	๒๕๖๑ (บาท)			
๑	การพัฒนาผลิตภัณฑ์ชุมชน	เพื่อให้ผลิตภัณฑ์ชุมชนน่าสนใจ	๑๑ หมู่บ้าน	๒๐,๐๐๐	๒๐,๐๐๐	๒๐,๐๐๐	ผลิตภัณฑ์ที่จำหน่ายได้เพิ่มขึ้น ร้อยละ ๓๕	สามารถดึงดูดผู้บริโภคทั้งในและนอกพื้นที่ / สามารถจำหน่ายผลิตภัณฑ์ชุมชนได้เพิ่มขึ้น	ส่วนสวัสดิการสังคม
๒	อุดหนุนที่ทำการปกครองอำเภอแจ้ห่ม โครงการก่อสร้างแสดงนิทรรศกาลงานฤดูหนาวและกาชาดจังหวัดลำปาง	เพื่อเผยแพร่ผลิตภัณฑ์ชุมชน	ผลิตภัณฑ์ชุมชนในตำบลวิเชตนคร	๕,๐๐๐	-	-	ผลิตภัณฑ์ที่จำหน่ายได้เพิ่มขึ้น ร้อยละ ๓๕	กลุ่มอาชีพที่มีผลิตภัณฑ์จำหน่ายมีรายได้เพิ่มขึ้น	ส่วนสวัสดิการสังคม

๔.๓ การส่งเสริมการท่องเที่ยว

ที่	โครงการ	วัตถุประสงค์	เป้าหมาย	งบประมาณและที่ผ่านมา			ตัวชี้วัด (KPI)	ผลที่คาดว่าจะได้รับ	หน่วยงาน ที่รับผิดชอบ
				๒๕๕๙ (บาท)	๒๕๖๐ (บาท)	๒๕๖๑ (บาท)			
๑	พัฒนา/ปรับปรุง สถานที่ท่องเที่ยว	เพื่อให้สถานที่ท่องเที่ยวมีความสวยงาม	๒ แห่ง	๓๐๐,๐๐๐	๓๐๐,๐๐๐	๓๐๐,๐๐๐	ร้อยละ ๘๐ ของนักท่องเที่ยวที่มาพัก มีความพึงพอใจ	มีนักท่องเที่ยวเพิ่มมากขึ้น / สร้างความประทับใจให้แก่นักท่องเที่ยว	สำนักงานปลัด อบต. / กองช่าง
๒	ก่อสร้างสวนสาธารณะตำบลวิเชตนคร บ้านใหม่ผ้าขาว หมู่ที่ ๓ ต.วิเชตนคร อ.แจ้ห่ม จ.ลำปาง (ประสานแผน)	เพื่อให้มีสถานที่พักผ่อนสำหรับประชาชนและนักท่องเที่ยว	๑ แห่ง	๓,๐๐๐,๐๐๐	-	-	ร้อยละ ๘๐ ของประชาชนและนักท่องเที่ยวที่แวะพักผ่อนมีความพึงพอใจ	สามารถผ่อนคลายความตึงเครียด / สามารถให้บริการนักท่องเที่ยวได้	สำนักงานปลัด อบต. / กองช่าง
๓	ปรับปรุงภูมิทัศน์หนองปิง บ้านทุ่งวิเขต หมู่ที่ ๑๑ ต.วิเชตนคร อ.แจ้ห่ม จ.ลำปาง (ประสานแผน)	เพื่อพัฒนาหนองปิงให้เป็นสถานที่ท่องเที่ยว	๑ แห่ง	๖,๐๐๐,๐๐๐	-	-	ร้อยละ ๘๐ ของนักท่องเที่ยวที่มาเที่ยวหนองปิงมีความพึงพอใจ	มีนักท่องเที่ยวเพิ่มมากขึ้น / สร้างรายได้ให้กับประชาชนในพื้นที่	สำนักงานปลัด อบต. / กองช่าง
๔	พัฒนาแหล่งท่องเที่ยว วัดพระพุทธบาทปูผาแดง ต.วิเชตนคร อ.แจ้ห่ม จ.ลำปาง (ประสานแผน)	เพื่อให้บริการนักท่องเที่ยว	๑ โครงการ	-	๕,๐๒๐,๐๐๐	-	ร้อยละ ๘๐ ของนักท่องเที่ยวที่มาเที่ยววัดพระพุทธบาทปูผาแดงมีความพึงพอใจ	มีนักท่องเที่ยวเพิ่มมากขึ้น	สำนักงานปลัด อบต. / กองช่าง

ยุทธศาสตร์การพัฒนาจังหวัดลำปาง ที่ ๒ สร้างเสริมและพัฒนาจังหวัดลำปางให้มีความพร้อมรองรับการเป็นศูนย์กลางโลจิสติกส์อย่างเป็นระบบ

ยุทธศาสตร์การพัฒนาจังหวัดลำปาง ที่ ๗ การบริหารกิจการบ้านเมืองที่ดีด้วยหลักธรรมาภิบาล

ยุทธศาสตร์การพัฒนองค์กรปกครองส่วนท้องถิ่นจังหวัดลำปาง ที่ ๕ การบริหารและพัฒนาองค์กร

๕. ยุทธศาสตร์ด้านการบริหารและพัฒนาองค์กร

๕.๑ การพัฒนาบุคลากร

ที่	โครงการ	วัตถุประสงค์	เป้าหมาย	งบประมาณและที่ผ่านมา			ตัวชี้วัด (KPI)	ผลที่คาดว่าจะได้รับ	หน่วยงานที่รับผิดชอบ
				๒๕๕๙ (บาท)	๒๕๖๐ (บาท)	๒๕๖๑ (บาท)			
๑	ฝึกอบรมและศึกษาดูงานนอกสถานที่ ประจำปีงบประมาณ ๒๕๕๙	เพื่อเพิ่มความรู้และประสบการณ์ในการปฏิบัติงานให้กับบุคลากร	๖๐ คน	๔๐๐,๐๐๐	๔๐๐,๐๐๐	๔๐๐,๐๐๐	ร้อยละ ๗๕ ของผู้เข้ารับการฝึกอบรมและศึกษาดูงานมีความรู้เพิ่มขึ้น	การปฏิบัติงานและการให้บริการประชาชนมีประสิทธิภาพ	สำนักงานปลัด อบต.
๒	ฝึกอบรมเพื่อเพิ่มประสิทธิภาพการปฏิบัติงานของพนักงานส่วนตำบล ลูกจ้างประจำ และพนักงานจ้างขององค์การบริหารส่วนตำบลวิเชตนคร อำเภอแจ้ห่ม จังหวัดลำปาง ประจำปี ๒๕๕๙	เพื่อเพิ่มความรู้และทักษะในการปฏิบัติงานให้กับบุคลากร	๔๙ คน	๑๒,๐๐๐	๑๒,๐๐๐	๑๒,๐๐๐	ร้อยละ ๗๕ ของผู้เข้ารับการฝึกอบรมมีความรู้และทักษะในการปฏิบัติงานเพิ่มขึ้น	การปฏิบัติงานและการให้บริการประชาชนมีประสิทธิภาพ	สำนักงานปลัด อบต.
๓	พัฒนาและปรับปรุงสถานที่ทำงาน นำอยู่ นำทำงาน (กิจกรรม ๕ ส) ขององค์การบริหารส่วนตำบลวิเชตนคร อำเภอแจ้ห่ม จังหวัดลำปาง ประจำปี ๒๕๕๙	เพื่อให้สถานที่ปฏิบัติงานสะอาดและเป็นระเบียบ	๑ โครงการ	๓,๐๐๐	๓,๐๐๐	๓,๐๐๐	ร้อยละ ๗๕ ของผู้มาติดต่อราชการมีความพึงพอใจ	สามารถปฏิบัติงานได้สะดวก รวดเร็ว และให้บริการผู้มาติดต่อราชการได้อย่างมีประสิทธิภาพ	สำนักงานปลัด อบต.
๔	ฝึกอบรมการเสริมสร้างคุณธรรมจริยธรรม ของบุคลากรองค์การบริหารส่วนตำบลวิเชตนคร อำเภอแจ้ห่ม จังหวัดลำปาง ประจำปี ๒๕๕๙	เพื่อให้บุคลากรมีคุณธรรม และจริยธรรม ในการปฏิบัติงาน	๗๑ คน	๑๕,๐๐๐	๑๕,๐๐๐	๑๕,๐๐๐	ร้อยละ ๘๐ ของผู้เข้ารับการฝึกอบรมมีคุณธรรม จริยธรรมเพิ่มขึ้น	การปฏิบัติงานมีประสิทธิภาพ	สำนักงานปลัด อบต.

ที่	โครงการ	วัตถุประสงค์	เป้าหมาย	งบประมาณและที่ผ่านมา			ตัวชี้วัด (KPI)	ผลที่คาดว่าจะได้รับ	หน่วยงาน ที่รับผิดชอบ
				๒๕๕๙ (บาท)	๒๕๖๐ (บาท)	๒๕๖๑ (บาท)			
๕	พัฒนาเว็บไซต์องค์การบริหารส่วนตำบลวิเชตนคร	เพื่อเผยแพร่ข้อมูลข่าวสารและให้บริการต่าง ๆ	๑ โครงการ	๓,๐๐๐	๓,๐๐๐	๓,๐๐๐	ร้อยละ ๗๕ ของผู้ใช้บริการมีความพึงพอใจ	สามารถลดระยะเวลาในการให้บริการประชาชนได้	สำนักงานปลัด อบต.
๖	ค่าประโยชน์ตอบแทนอื่นเป็นกรณีพิเศษ	เพื่อจ่ายเป็นค่าตอบแทนพนักงานส่วนตำบล ลูกจ้างประจำ และพนักงานจ้างในการปฏิบัติงาน	๑ โครงการ	๓๕๐,๐๐๐	๓๕๐,๐๐๐	๓๕๐,๐๐๐	ร้อยละ ๘๐ ของพนักงานส่วนตำบล ลูกจ้างประจำ และพนักงานจ้างได้รับค่าตอบแทน	พนักงานส่วนตำบล ลูกจ้างประจำ และพนักงานจ้าง มีขวัญและกำลังใจในการปฏิบัติงาน	สำนักงานปลัด อบต.
๗	รับชำระภาษีนอกสถานที่เพิ่มประสิทธิภาพงานจัดเก็บรายได้ประจำปีงบประมาณ ๒๕๕๙	เพื่อให้บริการประชาชนในการเสียภาษี	๑ โครงการ	๕,๐๐๐	๕,๐๐๐	๕,๐๐๐	ร้อยละ ๗๕ ของประชาชนผู้เสียภาษีมีความพึงพอใจ	ประชาชนได้รับความสะดวก / ไม่มีลูกหนี้ค้างชำระ	กองคลัง
๘	อบรมผู้ประกอบการเพื่อให้ความรู้และความเข้าใจด้านรายได้ที่จัดเก็บเองและรายได้จัดเก็บตามข้อบัญญัติองค์การบริหารส่วนตำบลวิเชตนคร ประจำปีงบประมาณ ๒๕๕๙	เพื่อให้ผู้ประกอบการมีความรู้ความเข้าใจ การจัดเก็บรายได้ของ อบต.	๑ โครงการ	๑๐,๐๐๐	๑๐,๐๐๐	๑๐,๐๐๐	ร้อยละ ๗๕ ของผู้ประกอบการมีความรู้ความเข้าใจเพิ่มขึ้น	ผู้ประกอบการเสียภาษีตามกำหนด / ไม่มีลูกหนี้ค้างชำระ	กองคลัง
๙	สำรวจความพึงพอใจของประชาชนที่มีต่อการให้บริการขององค์การบริหารส่วนตำบลวิเชตนคร	เพื่อนำข้อมูลที่ได้มาปรับปรุงและพัฒนาการให้บริการ	๑ โครงการ	๒๐,๐๐๐	๒๐,๐๐๐	๒๐,๐๐๐	ร้อยละ ๘๕ ของประชาชนมีความพึงพอใจ	สามารถให้บริการประชาชนได้มีประสิทธิภาพมากขึ้น	สำนักงานปลัด อบต.

๕.๒ การปรับปรุง พัฒนาเครื่องมือ เครื่องใช้ และสถานที่ปฏิบัติงาน

ที่	โครงการ	วัตถุประสงค์	เป้าหมาย	งบประมาณและที่ผ่านมา			ตัวชี้วัด (KPI)	ผลที่คาดว่าจะได้รับ	หน่วยงานที่รับผิดชอบ
				๒๕๕๙ (บาท)	๒๕๖๐ (บาท)	๒๕๖๑ (บาท)			
๑	ปรับปรุงห้องประชุม อบต.	เพื่อจัดระเบียบห้องประชุม ให้เป็นสัดส่วน และสร้างบรรยากาศในการประชุม	๑ โครงการ	๓๐๐,๐๐๐	-	-	ร้อยละ ๗๕ ของผู้ใช้ห้องประชุมมีความพึงพอใจ	เกิดความสะดวกในการให้บริการแก่ผู้ใช้ห้องประชุม / สามารถเพิ่มประสิทธิภาพการประชุม	สำนักงานปลัด อบต.
๒	ก่อสร้างรั้วอาคารอเนกประสงค์ (ที่ทำการ อบต.)	เพื่อให้มีรั้วที่ได้มาตรฐาน	สูงเฉลี่ย ๑.๒๐ ม. ยาวรวม ๒๘๗ ม. พร้อมประตู	๙๗๐,๐๐๐	-	-	พื้นที่อาคารสำนักงาน ร้อยละ ๑๐๐ มีรั้วรอบ	สามารถป้องกันทรัพย์สินของ อบต. และบุคลากรที่ปฏิบัติงานจากมิฉฉาชีพได้	กองช่าง
๓	ก่อสร้างถนน คสล. พร้อมลานคสล. ที่ทำการองค์การบริหารส่วนตำบลวิเชตนคร	เพื่อให้มีถนนเข้าออกสำนักงานที่ได้มาตรฐาน / เพื่อให้มีพื้นที่ทำกิจกรรมของ อบต.	- ถนนกว้าง ๕ ม. ยาวรวม ๒๙๕ ม. หนา ๐.๑๒ ม. - ถนนกว้าง ๒๐ ม. ยาว ๕๑ ม. หนา ๐.๑๒ ม.	๑,๑๒๙,๐๐๐	-	-	ร้อยละ ๗๕ ของผู้มาติดต่อราชการมีความพึงพอใจ	สะดวก ปลอดภัย / สามารถประกอบกิจกรรมของ อบต. ได้	กองช่าง
๔	ก่อสร้างห้องน้ำสาธารณะ ที่ทำการองค์การบริหารส่วนตำบลวิเชตนคร	เพื่อให้บริการประชาชนและผู้มาติดต่อราชการ	กว้างเฉลี่ย ๑.๗๕ ม. ยาว ๘.๗๕ ม.	๑๕๐,๐๐๐	-	-	ร้อยละ ๗๕ ของผู้ใช้บริการมีความพึงพอใจ	สามารถให้บริการประชาชนได้เพียงพอ	กองช่าง
๕	ปรับปรุงอาคารอเนกประสงค์ (ที่ทำการ อบต.)	เพื่อให้เกิดความเป็นระเบียบและสวยงาม	๑ โครงการ	๓๐๐,๐๐๐	-	-	ร้อยละ ๗๕ ของผู้มาติดต่อราชการมีความพึงพอใจ	สามารถปฏิบัติงานและให้บริการประชาชนได้อย่างมีประสิทธิภาพ	กองช่าง

ที่	โครงการ	วัตถุประสงค์	เป้าหมาย	งบประมาณและที่ผ่านมา			ตัวชี้วัด (KPI)	ผลที่คาดว่าจะได้รับ	หน่วยงาน ที่รับผิดชอบ
				๒๕๕๙ (บาท)	๒๕๖๐ (บาท)	๒๕๖๑ (บาท)			
๖	จัดหาครุภัณฑ์สำนักงาน	เพื่อใช้ในการปฏิบัติงาน	ครุภัณฑ์สำนักงาน เช่น โต๊ะ ตู้ เก้าอี้ เครื่องโทรศัพท์ เครื่องถ่ายเอกสาร เครื่องปรับอากาศ พัดลม เครื่องดูดฝุ่น เคา์นเตอร์ ฯลฯ	๕๐๐,๐๐๐	๓๐๐,๐๐๐	๓๐๐,๐๐๐	ร้อยละ ๗๕ ของงานประสบความสำเร็จ	สามารถเพิ่มประสิทธิภาพการปฏิบัติงานได้	สป./กองคลัง /กองช่าง /ส่วนการศึกษา /ส่วนสวัสดิการฯ
๗	จัดหาครุภัณฑ์ยานพาหนะและขนส่ง	เพื่อใช้ในการปฏิบัติงาน	ครุภัณฑ์ยานพาหนะและขนส่ง เช่น รถยนต์นั่ง รถจักรยานยนต์ รถจักรยาน รถบรรทุก ขยะ รถกระเช้า ฯลฯ	๘๐๐,๐๐๐	๘๐๐,๐๐๐	๘๐๐,๐๐๐	ร้อยละ ๗๕ ของงานประสบความสำเร็จ	สามารถเพิ่มประสิทธิภาพการปฏิบัติงานได้	สป./กองคลัง /กองช่าง /ส่วนการศึกษา /ส่วนสวัสดิการฯ
๘	จัดหาครุภัณฑ์การเกษตร	เพื่อใช้ในการปฏิบัติงาน	ครุภัณฑ์การเกษตร เช่น เครื่องพ่นยา เครื่องตัดวัชพืช ฯลฯ	๒๐๐,๐๐๐	๒๐๐,๐๐๐	๒๐๐,๐๐๐	ร้อยละ ๗๕ ของงานประสบความสำเร็จ	สามารถเพิ่มประสิทธิภาพการปฏิบัติงานได้	กองช่าง/สป./ ส่วนสวัสดิการฯ
๙	จัดหาครุภัณฑ์ก่อสร้าง	เพื่อใช้ในการปฏิบัติงาน	เครื่องเจาะคอนกรีต เครื่องอัดจารบี รถเข็น เครื่องเจาะหิน เครื่องผสมคอนกรีต ฯลฯ	๓๐๐,๐๐๐	๓๐๐,๐๐๐	๓๐๐,๐๐๐	ร้อยละ ๗๕ ของงานประสบความสำเร็จ	สามารถเพิ่มประสิทธิภาพการปฏิบัติงานได้	กองช่าง/สป.
๑๐	จัดหาครุภัณฑ์ไฟฟ้าและวิทยุ	เพื่อใช้ในการปฏิบัติงาน	ครุภัณฑ์ไฟฟ้าและวิทยุ เช่น เครื่องขยายเสียง โทรทัศน์วงจรปิด เครื่องรับส่งวิทยุ เครื่องเล่นซีดี/ดีวีดี ฯลฯ	๑๕๐,๐๐๐	๑๕๐,๐๐๐	๑๕๐,๐๐๐	ร้อยละ ๗๕ ของงานประสบความสำเร็จ	สามารถเพิ่มประสิทธิภาพการปฏิบัติงานได้	สป./กองคลัง /กองช่าง /ส่วนการศึกษา /ส่วนสวัสดิการฯ

ที่	โครงการ	วัตถุประสงค์	เป้าหมาย	งบประมาณและที่ผ่านมา			ตัวชี้วัด (KPI)	ผลที่คาดว่าจะได้รับ	หน่วยงานที่รับผิดชอบ
				๒๕๕๙ (บาท)	๒๕๖๐ (บาท)	๒๕๖๑ (บาท)			
๑๑	จัดหาครุภัณฑ์โฆษณาและเผยแพร่	เพื่อใช้ในการปฏิบัติงาน	ครุภัณฑ์โฆษณาและเผยแพร่ เช่น จอรับภาพ เครื่องรับโทรทัศน์ กล้องถ่ายภาพ กล้องถ่ายวิดีโอ ไฟแฟลช เครื่องมัลติมีเดีย โปรเจกเตอร์ ฯลฯ	๑๕๐,๐๐๐	๑๕๐,๐๐๐	๑๕๐,๐๐๐	ร้อยละ ๗๕ ของงานประสบความสำเร็จ	สามารถเพิ่มประสิทธิภาพการปฏิบัติงานได้	สป./กองคลัง /กองช่าง /ส่วนการศึกษา /ส่วนสวัสดิการฯ
๑๒	จัดหาครุภัณฑ์งานบ้านงานครัว	เพื่อใช้ในการปฏิบัติงาน	ครุภัณฑ์งานบ้านงานครัว เช่น เครื่องกรองน้ำ เครื่องตัดหญ้า ตู้เย็น เครื่องทำน้ำเย็น ฝ้าม่าน พร้อมอุปกรณ์ ฯลฯ	๒๐๐,๐๐๐	๒๐๐,๐๐๐	๒๐๐,๐๐๐	ร้อยละ ๗๕ ของงานประสบความสำเร็จ	สามารถเพิ่มประสิทธิภาพการปฏิบัติงานได้	สป./กองคลัง /กองช่าง /ส่วนการศึกษาฯ /ส่วนสวัสดิการฯ
๑๓	จัดหาครุภัณฑ์โรงงาน	เพื่อใช้ในการปฏิบัติงาน	ครุภัณฑ์โรงงาน เช่น เครื่องตัดเหล็ก เครื่องดูดลม เครื่องอัดจารบี สว่านไฟฟ้า เครื่องเป่าลม ฯลฯ	๑๐๐,๐๐๐	๑๐๐,๐๐๐	๑๐๐,๐๐๐	ร้อยละ ๗๕ ของงานประสบความสำเร็จ	สามารถเพิ่มประสิทธิภาพการปฏิบัติงานได้	สป./กองช่าง
๑๔	จัดหาครุภัณฑ์ดับเพลิง	เพื่อใช้ในการปฏิบัติงาน	ครุภัณฑ์ดับเพลิง เช่น ชุดดับเพลิง สายยางดับเพลิง หัวฉีดดับเพลิง ฯลฯ	๓๐๐,๐๐๐	๓๐๐,๐๐๐	๓๐๐,๐๐๐	ร้อยละ ๗๕ ของงานประสบความสำเร็จ	สามารถเพิ่มประสิทธิภาพการปฏิบัติงานได้	สำนักงานปลัด อบต.
๑๕	จัดหาครุภัณฑ์สำรวจ	เพื่อใช้ในการปฏิบัติงาน	ครุภัณฑ์สำรวจ เช่น เครื่องระดับ กล้องระดับ ไม้สต๊าฟฟ์ เทปวัดระยะ ฯลฯ	๑๐๐,๐๐๐	๑๐๐,๐๐๐	๑๐๐,๐๐๐	ร้อยละ ๗๕ ของงานประสบความสำเร็จ	สามารถเพิ่มประสิทธิภาพการปฏิบัติงานได้	กองช่าง

ที่	โครงการ	วัตถุประสงค์	เป้าหมาย	งบประมาณและที่ผ่านมา			ตัวชี้วัด (KPI)	ผลที่คาดว่าจะได้รับ	หน่วยงาน ที่รับผิดชอบ
				๒๕๕๙ (บาท)	๒๕๖๐ (บาท)	๒๕๖๑ (บาท)			
๑๖	จัดหาครุภัณฑ์คอมพิวเตอร์	เพื่อใช้ในการปฏิบัติงาน	ครุภัณฑ์คอมพิวเตอร์ เช่น เครื่องคอมพิวเตอร์ เครื่องสำรองไฟฟ้า จอภาพ เครื่องพิมพ์ สแกนเนอร์ โปรแกรมคอมพิวเตอร์ ระบบเครือข่าย ฯลฯ	๓๐๐,๐๐๐	๓๐๐,๐๐๐	๓๐๐,๐๐๐	ร้อยละ ๗๕ ของงาน ประสบความสำเร็จ	สามารถเพิ่ม ประสิทธิภาพการ ปฏิบัติงานได้	สป./กองคลัง /กองช่าง /ส่วนการศึกษาฯ /ส่วนสวัสดิการฯ

บัญชีประสานโครงการพัฒนาองค์กรปกครองส่วนท้องถิ่น
โดย องค์การบริหารส่วนตำบลวิเชตนคร
ตามกรอบการประสานที่

ลำดับ ที่	ชื่อโครงการ/กิจกรรม	งบประมาณ				หน่วยงาน ที่รับผิดชอบ
		ปี ๒๕๕๙	ปี ๒๕๖๐	ปี ๒๕๖๑	รวม	
๑	ก่อสร้างตาดำเหมื่อน้ำใส บ้านใหม่สวนดอกคำ หมู่ที่ ๑ ต.วิเชตนคร อ.แจ้ห่ม จ.ลำปาง (ขนาดปากกว้าง ๒.๕๐ เมตร ท้องกว้าง ๑ เมตร ลึกเฉลี่ย ๑.๑๐ เมตร ยาว ๒,๑๘๐ เมตร หนา ๐.๐๕ เมตร)	๙๐๐,๐๐๐	-	-	๙๐๐,๐๐๐	อบต. / หน่วยงานที่ เกี่ยวข้อง
๒	ก่อสร้างถนนลูกรังบดอัดแน่น เลียบลำเหมื่อน้ำใส บ้านใหม่สวนดอกคำ หมู่ที่ ๑ ต.วิเชตนคร อ.แจ้ห่ม จ.ลำปาง (ขนาดกว้าง ๕ เมตร หนา ๐.๓๐ เมตร ยาวรวม ๒,๑๕๐ เมตร)	๑,๘๐๐,๐๐๐	-	-	๑,๘๐๐,๐๐๐	อบต. / หน่วยงานที่ เกี่ยวข้อง
๓	ก่อสร้างสะพานข้ามคลอง ชลประทาน ถนนสายบ้าน หนองนาว ต.แจ้ห่ม กับบ้าน สันกลาง ต.วิเชตนคร อ.แจ้ห่ม จ.ลำปาง (ขนาดกว้าง ๔ เมตร ยาว ๑๐ เมตร)	๑,๐๐๐,๐๐๐	-	-	๑,๐๐๐,๐๐๐	อบต. / หน่วยงานที่ เกี่ยวข้อง
๔	ก่อสร้างสะพานข้ามลำห้วยแก้ว บ้านใหม่ผ้าขาว หมู่ที่ ๓ ต.วิเชตนคร อ.แจ้ห่ม จ.ลำปาง (ขนาดกว้าง ๓ เมตร ยาว ๘ เมตร)	๑,๒๐๐,๐๐๐	-	-	๑,๒๐๐,๐๐๐	อบต./ หน่วยงาน ที่เกี่ยวข้อง
๕	ก่อสร้างถนนลาดยางแอสฟัลท์ ติกคอนกรีต บ้านทุ่งทอง หมู่ที่ ๗ ต.วิเชตนคร อ.แจ้ห่ม จ.ลำปาง ขนาดกว้างเฉลี่ย ๔ เมตร ยาว ๑,๕๘๒ เมตร หนา ๐.๐๔ เมตร (โครงการ ปิดทองหลังพระ)	-	๒,๓๐๐,๐๐๐	-	๒,๓๐๐,๐๐๐	อบต./ หน่วยงาน ที่เกี่ยวข้อง

ลำดับ ที่	ชื่อโครงการ/กิจกรรม	งบประมาณ				หน่วยงาน ที่รับผิดชอบ
		ปี ๒๕๕๙	ปี ๒๕๖๐	ปี ๒๕๖๑	รวม	
๖	ก่อสร้างถนนลาดยางแอสฟัลท์ ติกคอนกรีต บ้านทุ่งวิเขต หมู่ที่ ๑๑ ต.วิเขตนคร อ.แจ้ห่ม จ.ลำปาง (ช่วงที่ ๑ กว้างเฉลี่ย ๕ เมตร หนา ๐.๐๔ เมตร ยาว ๕๔๐ เมตร ช่วงที่ ๒ กว้างเฉลี่ย ๔ เมตร หนา ๐.๐๔ เมตร ยาวรวม ๙๕๘ เมตร)	-	๒,๐๕๐,๐๐๐	-	๒,๐๕๐,๐๐๐	อบต./ หน่วยงาน ที่เกี่ยวข้อง
๗	ขยายเขตไฟฟ้าประปาหมู่บ้าน บ้านทุ่งทอง หมู่ที่ ๗ ต.วิเขตนคร อ.แจ้ห่ม จ.ลำปาง (โครงการปิดทองหลังพระ) ยาว ๖๐๐ เมตร	-	๕๐๐,๐๐๐	-	๕๐๐,๐๐๐	อบต./ หน่วยงาน ที่เกี่ยวข้อง
๘	ก่อสร้างถนนลูกรังเลียบบ ลำเหมือง บ้านสันมะเกลือ หมู่ที่ ๕ ต.วิเขตนคร อ.แจ้ห่ม จ.ลำปาง (กว้างเฉลี่ย ๔ เมตร ยาว ๑,๕๑๘ เมตร พร้อมวางท่อ คสล.)	-	๑,๔๕๐,๐๐๐	-	๑,๔๕๐,๐๐๐	อบต./ หน่วยงาน ที่เกี่ยวข้อง
๙	ก่อสร้างถนน คสล. เลียบ คลองชลประทาน บ้านใหม่สวนดอกคำ หมู่ที่ ๑ ต.วิเขตนคร อ.แจ้ห่ม จ.ลำปาง (กว้างเฉลี่ย ๓ เมตร หนา ๐.๑๒ เมตร ยาวรวม ๖๕๐ เมตร)	๑,๓๐๐,๐๐๐	-	-	๑,๓๐๐,๐๐๐	อบต./ หน่วยงาน ที่เกี่ยวข้อง
๑๐	ก่อสร้างถนนลาดยางแอสฟัลท์ ติกคอนกรีต สายกลางหมู่บ้าน บ้านสันมะเกลือ หมู่ที่ ๕ ต.วิเขตนคร อ.แจ้ห่ม จ.ลำปาง (ช่วงที่ ๑ กว้างเฉลี่ย ๕ เมตร หนา ๐.๐๔ เมตร ยาว ๓๔๖ เมตร ช่วงที่ ๒ ขนาดกว้างเฉลี่ย ๔ เมตร ยาว ๙๕๕ เมตร)	๒,๑๐๐,๐๐๐	-	-	๒,๑๐๐,๐๐๐	อบต./ หน่วยงาน ที่เกี่ยวข้อง

ลำดับ ที่	ชื่อโครงการ/กิจกรรม	งบประมาณ				หน่วยงาน ที่รับผิดชอบ
		ปี ๒๕๕๙	ปี ๒๕๖๐	ปี ๒๕๖๑	รวม	
๑๑	วางท่อระบายน้ำพร้อม ก่อสร้างถนน คสล. บ้านทุ่งทอง หมู่ที่ ๗ ต.วิเชตนคร อ.แจ้ห่ม จ.ลำปาง (๑. วางท่อขนาด เส้นผ่าศูนย์กลาง ๐.๘๐ เมตร พร้อมผิวจราจร ๒ เมตร ยาวรวม ๓๐๗ เมตร ๒. ก่อสร้างถนน คสล. กว้างเฉลี่ย ๓ เมตร หนา ๐.๑๒ เมตร ยาว ๓๐ เมตร)	๒,๓๐๐,๐๐๐	-	-	๒,๓๐๐,๐๐๐	อบต./ หน่วยงาน ที่เกี่ยวข้อง
๑๒	ก่อสร้างถนนลูกรังเข้าสู่พื้นที่ การเกษตร บ้านใหม่เหล่ายาว หมู่ที่ ๘ ต.วิเชตนคร อ.แจ้ห่ม จ.ลำปาง (โครงการปิดทอง หลังพระ)	-	๙๐๐,๐๐๐	-	๙๐๐,๐๐๐	อบต./ หน่วยงาน ที่เกี่ยวข้อง
๑๓	ก่อสร้างถนนเข้าโรงฆ่าสัตว์ บ้านใหม่ผ้าขาว หมู่ที่ ๓ ต.วิเชตนคร อ.แจ้ห่ม จ.ลำปาง	๒,๐๐๐,๐๐๐	-	-	๒,๐๐๐,๐๐๐	อบต./ หน่วยงาน ที่เกี่ยวข้อง
๑๔	ก่อสร้างถนนลาดยางแอสฟัลท์ ติกคอนกรีต บ้านสวนดอกคำ หมู่ที่ ๔ ต.วิเชตนคร อ.แจ้ห่ม จ.ลำปาง (กว้าง ๕ เมตร ยาว ๑,๐๐๐ เมตร หนา ๐.๐๕ เมตร)	๒,๐๐๐,๐๐๐	-	-	๒,๐๐๐,๐๐๐	อบต./ หน่วยงาน ที่เกี่ยวข้อง
๑๕	ก่อสร้าง/ปรับปรุงถนนลูกรัง เลียบลำเหมือง/คลอง บ้านใหม่ผ้าขาว หมู่ที่ ๓ ต.วิเชตนคร อ.แจ้ห่ม จ.ลำปาง	๕๐๐,๐๐๐	-	-	๕๐๐,๐๐๐	อบต./ หน่วยงาน ที่เกี่ยวข้อง
๑๖	ก่อสร้างถนนลูกรังเข้าสู่พื้นที่ การเกษตร บ้านสวนดอกคำ หมู่ที่ ๔ ต.วิเชตนคร อ.แจ้ห่ม จ.ลำปาง	๑,๖๐๐,๐๐๐	-	-	๑,๖๐๐,๐๐๐	อบต./ หน่วยงาน ที่เกี่ยวข้อง

ลำดับ ที่	ชื่อโครงการ/กิจกรรม	งบประมาณ				หน่วยงาน ที่รับผิดชอบ
		ปี ๒๕๕๙	ปี ๒๕๖๐	ปี ๒๕๖๑	รวม	
๑๗	ก่อสร้างถนนลูกรังเข้าสู่พื้นที่ การเกษตร บ้านสันมะเกลือ หมู่ที่ ๕ ต.วิเชตนคร อ.แจ้ห่ม จ.ลำปาง	๑,๖๐๐,๐๐๐	-	-	๑,๖๐๐,๐๐๐	อบต./ หน่วยงาน ที่เกี่ยวข้อง
๑๘	ก่อสร้างถนนลูกรังเข้าสู่พื้นที่ การเกษตร บ้านทุ่งทอง หมู่ที่ ๗ ต.วิเชตนคร อ.แจ้ห่ม จ.ลำปาง	-	๑,๕๐๐,๐๐๐	-	๑,๕๐๐,๐๐๐	อบต./ หน่วยงาน ที่เกี่ยวข้อง
๑๙	ก่อสร้างถนนลูกรังเข้าสู่พื้นที่ การเกษตร บ้านปางคอบ หมู่ที่ ๙ ต.วิเชตนคร อ.แจ้ห่ม จ.ลำปาง	๒,๕๐๐,๐๐๐	-	-	๒,๕๐๐,๐๐๐	อบต./ หน่วยงาน ที่เกี่ยวข้อง
๒๐	ก่อสร้างถนนลูกรังเข้าสู่พื้นที่ การเกษตร บ้านทุ่งวิเชต หมู่ที่ ๑๑ ต.วิเชตนคร อ.แจ้ห่ม จ.ลำปาง	๑,๘๐๐,๐๐๐	-	-	๑,๘๐๐,๐๐๐	อบต./ หน่วยงาน ที่เกี่ยวข้อง
๒๑	ก่อสร้าง/ปรับปรุงถนนเชื่อม ต.แจ้ห่ม กับ ต.วิเชตนคร (ถนนสายบ้านหนองนา - บ้านสันกลาง) อ.แจ้ห่ม จ.ลำปาง (กว้าง ๕ เมตร ยาว ๑,๗๐๐ เมตร หนา ๐.๑๕ เมตร)	๓,๐๐๐,๐๐๐	-	-	๓,๐๐๐,๐๐๐	อบต./ หน่วยงาน ที่เกี่ยวข้อง
๒๒	ก่อสร้างถนนลาดยางแอสฟัลท์ ติกคอนกรีต เชื่อมระหว่าง บ้านสวนดอกคำ หมู่ที่ ๔ กับ บ้านใหม่สวนดอกคำ หมู่ที่ ๑ ต.วิเชตนคร อ.แจ้ห่ม จ.ลำปาง (ยาว ๑,๐๐๐ เมตร)	๒,๐๐๐,๐๐๐	-	-	๒,๐๐๐,๐๐๐	อบต./ หน่วยงาน ที่เกี่ยวข้อง
๒๓	ก่อสร้างถนน คสล. สาย บ้านสันกลาง หมู่ที่ ๖ เชื่อม กับบ้านทุ่งทอง หมู่ที่ ๗ ต.วิเชตนคร อ.แจ้ห่ม จ.ลำปาง (กว้าง ๔ เมตร ยาว ๕๙๕ เมตร หนา ๐.๑๕ เมตร)	๑,๙๐๐,๐๐๐	-	-	๑,๙๐๐,๐๐๐	อบต./ หน่วยงาน ที่เกี่ยวข้อง

ลำดับ ที่	ชื่อโครงการ/กิจกรรม	งบประมาณ				หน่วยงาน ที่รับผิดชอบ
		ปี ๒๕๕๙	ปี ๒๕๖๐	ปี ๒๕๖๑	รวม	
๒๔	ก่อสร้างถนนลูกรัง บ้านสันกลาง หมู่ที่ ๖ เชื่อมกับ ต.ปงดอน อ.แจ้ห่ม จ.ลำปาง (กว้าง ๕ เมตร ยาว ๓,๓๐๐ เมตร หน้า ๐.๕๐ เมตร)	๒,๕๐๐,๐๐๐	-	-	๒,๕๐๐,๐๐๐	อบต./ หน่วยงาน ที่เกี่ยวข้อง
๒๕	ก่อสร้างถนน คสล. สายข้าง อบต.วิเชตนคร (หนองปิ้ง) ต.วิเชตนคร อ.แจ้ห่ม จ.ลำปาง	-	๒,๐๐๐,๐๐๐	-	๒,๐๐๐,๐๐๐	อบต./ หน่วยงาน ที่เกี่ยวข้อง
๒๖	ก่อสร้างระบบประปาหมู่บ้าน บ้านทุ่งทอง หมู่ที่ ๗ ต.วิเชตนคร อ.แจ้ห่ม จ.ลำปาง (โครงการปิดทองหลังพระ)	-	๓,๕๐๐,๐๐๐	-	๓,๕๐๐,๐๐๐	อบต./ หน่วยงาน ที่เกี่ยวข้อง
๒๗	ก่อสร้างระบบประปาหมู่บ้าน ขนาดใหญ่ บ้านใหม่เหล่ายาว หมู่ที่ ๘ ต.วิเชตนคร อ.แจ้ห่ม จ.ลำปาง (โครงการปิดทอง หลังพระ)	-	๓,๕๐๐,๐๐๐	-	๓,๕๐๐,๐๐๐	อบต./ หน่วยงาน ที่เกี่ยวข้อง
๒๘	ก่อสร้างอาคารป้องกันตลิ่งพัง เสี้ยวบ้าน บ้านปงคอบ หมู่ที่ ๙ ต.วิเชตนคร อ.แจ้ห่ม จ.ลำปาง (แบบกล่องตะแกรง ลาด GABION สูงเฉลี่ย ๓ เมตร ลาดเอียง ๑:๑ ยาว ๘๔ เมตร)	๙๐๐,๐๐๐	-	-	๙๐๐,๐๐๐	อบต./ หน่วยงาน ที่เกี่ยวข้อง
๒๙	ก่อสร้างอาคารป้องกันตลิ่งพัง บ้านทุ่งวิเขต หมู่ที่ ๑๑ ต.วิเชตนคร อ.แจ้ห่ม จ.ลำปาง (แบบกล่องตะแกรงลาด GABION สูงเฉลี่ย ๕ เมตร ลาดเอียง ๑:๑ ยาว ๑๙๕ เมตร)	๓,๒๕๐,๐๐๐	-	-	๓,๒๕๐,๐๐๐	อบต./ หน่วยงาน ที่เกี่ยวข้อง
๓๐	ก่อสร้างอ่างเก็บน้ำแก้มลิง (หน้าฝายแม่มอญ) บ้านปงคอบ หมู่ที่ ๙ ต.วิเชตนคร อ.แจ้ห่ม จ.ลำปาง (โครงการปิดทองหลังพระ)	-	๕,๐๐๐,๐๐๐	-	๕,๐๐๐,๐๐๐	อบต./ หน่วยงาน ที่เกี่ยวข้อง

ลำดับ ที่	ชื่อโครงการ/กิจกรรม	งบประมาณ				หน่วยงาน ที่รับผิดชอบ
		ปี ๒๕๕๙	ปี ๒๕๖๐	ปี ๒๕๖๑	รวม	
๓๑	ปรับปรุงภูมิทัศน์น้ำสอย บ้านใหม่ผ้าขาว หมู่ที่ ๓ ถึง บ้านทุ่งวิเขต หมู่ที่ ๑๑ ต.วิเขตนคร อ.แจ้ห่ม จ.ลำปาง	๑,๙๐๐,๐๐๐	-	-	๑,๙๐๐,๐๐๐	อบต./ หน่วยงาน ที่เกี่ยวข้อง
๓๒	ก่อสร้างทำนบกินหัวยมะแง บ้านใหม่ผ้าขาว หมู่ที่ ๓ ต.วิเขตนคร อ.แจ้ห่ม จ.ลำปาง	๑,๕๐๐,๐๐๐	-	-	๑,๕๐๐,๐๐๐	อบต./ หน่วยงาน ที่เกี่ยวข้อง
๓๓	ก่อสร้างทำนบกินหัวยู่ทา บ้านใหม่ผ้าขาว หมู่ที่ ๓ ต.วิเขตนคร อ.แจ้ห่ม จ.ลำปาง	๑,๕๐๐,๐๐๐	-	-	๑,๕๐๐,๐๐๐	อบต./ หน่วยงาน ที่เกี่ยวข้อง
๓๔	ก่อสร้างอาคารป้องกันตลิ่งพัง บ้านใหม่ผ้าขาว หมู่ที่ ๓ ต.วิเขตนคร อ.แจ้ห่ม จ.ลำปาง วางกล่อง GABION ๑,๒๐๐ เมตร	๑๑,๖๖๖,๐๐๐	-	-	๑๑,๖๖๖,๐๐๐	อบต./ หน่วยงาน ที่เกี่ยวข้อง
๓๕	ก่อสร้างอาคารป้องกันตลิ่งพัง บริเวณสระน้ำหมู่บ้าน บ้านทุ่งทอง หมู่ที่ ๗ ต.วิเขตนคร อ.แจ้ห่ม จ.ลำปาง	๒,๒๐๐,๐๐๐	-	-	๒,๒๐๐,๐๐๐	อบต./ หน่วยงาน ที่เกี่ยวข้อง
๓๖	ก่อสร้างทำนบกินหัวยู่ก้อง ปู่หล้า บ้านใหม่สวนดอกคำ หมู่ที่ ๑ ต.วิเขตนคร อ.แจ้ห่ม จ.ลำปาง	๑,๕๐๐,๐๐๐	-	-	๑,๕๐๐,๐๐๐	อบต./ หน่วยงาน ที่เกี่ยวข้อง
๓๗	ก่อสร้างระบบประปา โรงฆ่าสัตว์ตำบลวิเขตนคร บ้านใหม่ผ้าขาว หมู่ที่ ๓ ต.วิเขตนคร อ.แจ้ห่ม จ.ลำปาง	๕๐๐,๐๐๐	-	-	๕๐๐,๐๐๐	อบต./ หน่วยงาน ที่เกี่ยวข้อง
๓๘	ขยายเขตไฟฟ้าโรงฆ่าสัตว์ ตำบลวิเขตนคร (ยาว ๑,๒๐๐ เมตร)	๑,๐๐๐,๐๐๐	-	-	๑,๐๐๐,๐๐๐	อบต./ หน่วยงาน ที่เกี่ยวข้อง
๓๙	ก่อสร้างสนามกีฬาฟุตบอล หมู่ที่ ๓-๕ หมู่ที่ ๗ หมู่ที่ ๙-๑๑ (กว้าง ๓๕ เมตร ยาว ๕๐ เมตร)	๘,๔๐๐,๐๐๐	-	-	๘,๔๐๐,๐๐๐	อบต./ หน่วยงาน ที่เกี่ยวข้อง

ส่วนที่ ๔

บัญชีสรุปโครงการพัฒนา

แผนพัฒนาสามปี พ.ศ.๒๕๕๙ - ๒๕๖๑

องค์การบริหารส่วนตำบลวิเชตนคร อำเภอแจ้ห่ม จังหวัดลำปาง

ยุทธศาสตร์และแนวทางการพัฒนา		ปี ๒๕๕๙		ปี ๒๕๖๐		ปี ๒๕๖๑		รวม ๓ ปี	
		จำนวนโครงการ	งบประมาณ (บาท)	จำนวนโครงการ	งบประมาณ (บาท)	จำนวนโครงการ	งบประมาณ (บาท)	จำนวนโครงการ	งบประมาณ (บาท)
ยุทธศาสตร์ที่ ๑ การพัฒนาด้านโครงสร้างพื้นฐาน									
๑.๑	การก่อสร้าง ปรับปรุง บำรุงรักษาถนน สะพาน	๓๕	๓๗,๗/๑๘,๐๐๐	๗	๑๐,๕๐๐,๐๐๐	-	-	๔๒	๔๘,๑๑๘,๐๐๐
๑.๒	การพัฒนาด้านสาธารณูปโภคและสาธารณูปการ	๑๖	๒๗,๖๙๖,๐๐๐	๔	๑๒,๒๐๐,๐๐๐	๑	๒๐๐,๐๐๐	๒๑	๔๐,๐๙๖,๐๐๐
๑.๓	การไฟฟ้าสาธารณะ	๗	๒,๘๕๐,๐๐๐	๓	๙๐๐,๐๐๐	๑	๒๐๐,๐๐๐	๑๑	๓,๙๕๐,๐๐๐
๑.๔	การวางผังเมือง	-	-	-	-	-	-	-	-
รวมยุทธศาสตร์ที่ ๑		๕๘	๖๘,๒๖๔,๐๐๐	๑๔	๒๓,๕๐๐,๐๐๐	๒	๔๐๐,๐๐๐	๗๔	๙๒,๑๖๔,๐๐๐
ยุทธศาสตร์ที่ ๒ การพัฒนาด้านการอนุรักษ์ทรัพยากรธรรมชาติ									
๒.๑	การสร้างจิตสำนึกและความตระหนักในการจัดการทรัพยากรธรรมชาติและสิ่งแวดล้อม	๑	๓๕,๐๐๐	๑	๓๕,๐๐๐	๑	๓๕,๐๐๐	๓	๑๐๕,๐๐๐
๒.๒	การบำบัดฟื้นฟู การเฝ้าระวัง และการป้องกันรักษาทรัพยากรธรรมชาติและสิ่งแวดล้อม	๘	๔๘๑,๐๐๐	๓	๓๓๐,๐๐๐	๓	๓๓๐,๐๐๐	๑๔	๑,๑๔๑,๐๐๐
รวมยุทธศาสตร์ที่ ๒		๙	๕๑๖,๐๐๐	๔	๓๖๕,๐๐๐	๔	๓๖๕,๐๐๐	๑๗	๑,๒๕๖,๐๐๐

ยุทธศาสตร์และแนวทางการพัฒนา		ปี ๒๕๕๙		ปี ๒๕๖๐		ปี ๒๕๖๑		รวม ๓ ปี	
		จำนวนโครงการ	งบประมาณ (บาท)	จำนวนโครงการ	งบประมาณ (บาท)	จำนวนโครงการ	งบประมาณ (บาท)	จำนวนโครงการ	งบประมาณ (บาท)
ยุทธศาสตร์ที่ ๓ การพัฒนาด้านสังคม / ชุมชน และการรักษาความ									
๓.๑	การพัฒนาคุณภาพชีวิตเด็ก สตรี คนชรา ผู้พิการ และผู้ด้อยโอกาส	๙	๑๔,๐๕๐,๐๐๐	๘	๑๔,๐๑๐,๐๐๐	๘	๑๔,๐๑๐,๐๐๐	๒๕	๔๒,๐๖๐,๐๐๐
๓.๒	การศึกษา	๑๗	๓,๔๐๔,๐๐๐	๙	๓,๐๕๔,๐๐๐	๘	๓,๐๕๔,๐๐๐	๓๔	๙,๕๑๒,๐๐๐
๓.๓	การส่งเสริมศิลปวัฒนธรรม ประเพณี และภูมิปัญญาท้องถิ่น	๘	๒๔๐,๐๐๐	๕	๑๘๐,๐๐๐	๕	๑๘๐,๐๐๐	๑๘	๖๐๐,๐๐๐
๓.๔	การป้องกันรักษาและส่งเสริมสุขภาพอนามัยของประชาชน	๑๒	๑๑,๔๙๗,๕๐๐	๗	๗,๔๗,๕๐๐	๗	๗,๔๗,๕๐๐	๒๖	๑๒,๙๙๒,๕๐๐
๓.๕	การส่งเสริมความเข้มแข็งของชุมชน	๑๑	๑,๒๕๐,๐๐๐	๑๐	๑,๒๒๐,๐๐๐	๑๐	๑,๒๒๐,๐๐๐	๓๑	๓,๖๙๐,๐๐๐
รวมยุทธศาสตร์ที่ ๓		๕๗	๓๐,๔๓๑,๕๐๐	๓๙	๑๙,๒๑๑,๕๐๐	๓๘	๑๙,๒๑๑,๕๐๐	๑๓๔	๖๘,๘๕๔,๕๐๐
ยุทธศาสตร์ที่ ๔ การพัฒนาด้านเศรษฐกิจ									
๔.๑	การส่งเสริมอาชีพและเพิ่มรายได้ให้แก่ประชาชน	๘	๓๔๑,๐๐๐	๘	๓๔๑,๐๐๐	๘	๓๔๑,๐๐๐	๒๔	๑,๐๒๓,๐๐๐
๔.๒	การส่งเสริมการตลาดและการใช้สินค้าท้องถิ่น	๒	๒๕,๐๐๐	๑	๒๐,๐๐๐	๑	๒๐,๐๐๐	๔	๖๕,๐๐๐
๔.๓	การส่งเสริมการท่องเที่ยว	๓	๙,๓๐๐,๐๐๐	๒	๕,๓๒๐,๐๐๐	๑	๓๐๐,๐๐๐	๖	๑๔,๙๒๐,๐๐๐
รวมยุทธศาสตร์ที่ ๔		๑๓	๙,๖๖๖,๐๐๐	๑๑	๕,๖๘๑,๐๐๐	๑๐	๖๖๑,๐๐๐	๓๔	๑๖,๐๐๘,๐๐๐
ยุทธศาสตร์ที่ ๕ การพัฒนาด้านการบริหารและพัฒนาองค์กร									
๕.๑	การพัฒนาบุคลากร	๙	๘๑๘,๐๐๐	๙	๘๑๘,๐๐๐	๙	๘๑๘,๐๐๐	๒๗	๒,๔๕๔,๐๐๐
๕.๒	การปรับปรุง พัฒนาเครื่องมือเครื่องใช้ และสถานที่ปฏิบัติงาน	๑๖	๕,๙๔๙,๐๐๐	๑๑	๒,๙๐๐,๐๐๐	๑๑	๒,๙๐๐,๐๐๐	๓๘	๑๑,๗๕๙,๐๐๐
รวมยุทธศาสตร์ที่ ๕		๒๕	๖,๗๖๗,๐๐๐	๒๐	๓,๗๑๘,๐๐๐	๒๐	๓,๗๑๘,๐๐๐	๖๕	๑๔,๒๓๑,๐๐๐
รวม		๑๖๒	๑๑๕,๖๔๔,๕๐๐	๘๘	๕๒,๔๗๕,๕๐๐	๗๘	๒๔,๓๕๕,๕๐๐	๓๒๔	๑๙๒,๔๗๕,๕๐๐