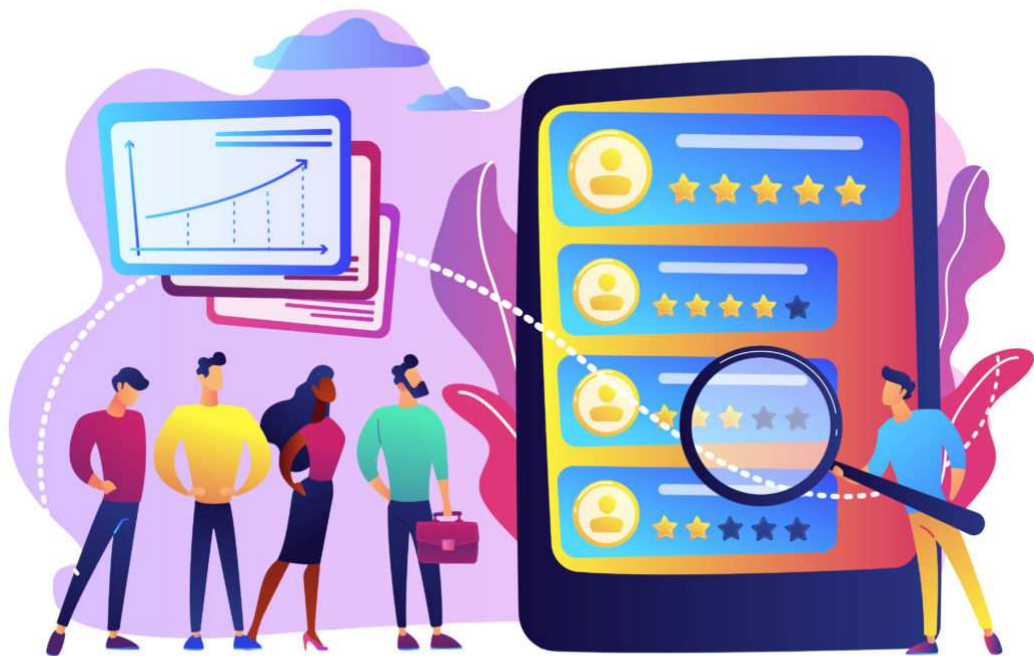


ผลการประเมินมาตรฐานขั้นต้นการวัดบริการสาธารณะ

ขององค์การบริหารส่วนตำบลวิเชตนคร

ประจำปี พ.ศ.2565





ประกาศองค์การบริหารส่วนตำบลวิเชตนคร

เรื่อง ผลการประเมินมาตรฐานขั้นต่ำการจัดบริการสาธารณะขององค์การบริหารส่วนตำบลวิเชตนคร
ประจำปี พ.ศ.๒๕๖๕

ด้วยองค์การบริหารส่วนตำบลวิเชตนครได้ดำเนินการประเมินมาตรฐานขั้นต่ำการจัดบริการสาธารณะ ประจำปี พ.ศ.๒๕๖๕ โดยใช้ข้อมูลผลการดำเนินงานในปีงบประมาณ พ.ศ.๒๕๖๔ ตามขั้นตอนและวิธีการประเมินมาตรฐานขั้นต่ำเพื่อประกันคุณภาพการจัดบริการสาธารณะขององค์กรปกครองส่วนท้องถิ่น ประจำปี พ.ศ.๒๕๖๕ ของสำนักงานคณะกรรมการการกระจายอำนาจให้แก่องค์กรปกครองส่วนท้องถิ่น (สำนักงาน ก.ก.ถ.) สำนักงานปลัดสำนักนายกรัฐมนตรี

ดังนั้น องค์การบริหารส่วนตำบลวิเชตนครจึงขอประกาศผลการประเมินมาตรฐานขั้นต่ำการจัดบริการสาธารณะขององค์การบริหารส่วนตำบลวิเชตนคร ประจำปี พ.ศ.๒๕๖๕ โดยสามารถดาวน์โหลดผลการประเมินได้ทางเว็บไซต์ขององค์การบริหารส่วนตำบลวิเชตนคร (<http://www.wichetnakorn.go.th>)

จึงประกาศให้ทราบโดยทั่วกัน

ประกาศ ณ วันที่ ๔ กรกฎาคม พ.ศ.๒๕๖๕

(นางสาวอิฐภาพร เกร่งครัด)
นายกองค์การบริหารส่วนตำบลวิเชตนคร

สรุปผลประเมินการวัดบริการสาธารณสุข

สรุปผลประเมินการจัดบริการสาธารณะ องค์การบริหารส่วนตำบล วิเชตนคร

บริการ สาธารณะ	เกณฑ์ชี้วัด	ค่า เป้าหมาย (%)	กรอบ การ ประเมิน (1)	การ จัดบริการ สาธารณะ (2)	(2) เทียบ กับ (1) %	ผลการประเมิน
ด้านที่ 1 โครงสร้างพื้นฐาน และ ด้านที่ 2 ผังเมือง						
ภารกิจที่ 1 การบำรุงรักษาถนน						
1	1. ร้อยละของถนนในความรับผิดชอบทั้งหมดของ อบต. ที่ได้รับการบำรุงรักษาให้อยู่ในสภาพที่ใช้งานได้ปกติ	80	2400	17400	725	สูงกว่า ค่าเป้าหมาย
1	2. ร้อยละของจำนวนจุดอันตรายที่เกิดอุบัติเหตุบ่อยครั้งทางการจราจรทางบก ในเขต อบต. ที่ได้รับการพัฒนา ปรับปรุง หรือแก้ไขให้ปลอดภัยขึ้น	75	3	-	-	ไม่ได้ดำเนินการ ในงบประมาณ พ.ศ
ภารกิจที่ 2 การบำรุงรักษาสะพาน						
1	3. ร้อยละของสะพานในเขตทางในความรับผิดชอบของ อบต. ที่ได้รับการบำรุงรักษาให้อยู่ในสภาพที่ใช้งานได้ปกติ	80	1	7	700	สูงกว่า ค่าเป้าหมาย
ภารกิจที่ 3 สัญญาณไฟจราจร และไฟส่องสว่าง						
1	4. ร้อยละของสัญญาณไฟจราจรในความรับผิดชอบในเขตทางของ อบต. ที่ชำรุดเสียหายและได้รับการบำรุงรักษาให้อยู่ในสภาพใช้งานได้ปกติ	100	1	6	600	สูงกว่า ค่าเป้าหมาย
1	5. ร้อยละของจำนวนไฟส่องสว่างในความรับผิดชอบในเขตทางของ อบต. ที่ได้รับการบำรุงรักษาให้อยู่ในสภาพที่ใช้งานได้ปกติ	100	350	750	214.29	สูงกว่า ค่าเป้าหมาย
ภารกิจที่ 4 คลอง ลำธาร แหล่งน้ำ และระบบสูบน้ำ						
1	6. ร้อยละของจำนวนสายทางคลอง และลำธารสาธารณะ ในความรับผิดชอบของ อบต. ที่ได้รับการดูแลรักษาให้น้ำสามารถไหลผ่านได้ไม่ติดขัดหรือให้อยู่ในสภาพที่ใช้งานได้ปกติ	90	0	-	-	ไม่มีบริการ สาธารณะ
1	7. ร้อยละของจำนวนแหล่งน้ำสาธารณะ พื้นที่พักน้ำ หรือแก้มลิงในความรับผิดชอบของ อบต. ที่ได้รับการบำรุงรักษาให้อยู่ในสภาพที่ใช้งานได้ปกติ	90	1	2	200	สูงกว่า ค่าเป้าหมาย

บริการ สาธารณะ	เกณฑ์ชี้วัด	ค่า เป้าหมาย (%)	กรอบ การ ประเมิน (1)	การ จัดบริการ สาธารณะ (2)	(2) เทียบ กับ (1) %	ผลการประเมิน
1	8. ร้อยละของจำนวนระบบสูบน้ำ เครื่องสูบน้ำ ที่อยู่ในความรับผิดชอบของ อบต. ที่ได้รับการบำรุงรักษาให้อยู่ในสภาพที่ใช้งานได้ปกติ	90	0	-	-	ไม่มีบริการ สาธารณะ
1	9. ร้อยละของจำนวนคลองส่งน้ำที่อยู่ในความรับผิดชอบของ อบต. ที่ชำรุดเสียหายและได้รับการบำรุงรักษาให้อยู่ในสภาพที่ใช้งานได้ปกติ	90	7	2	28.57	การพัฒนา ในอนาคต
ภารกิจที่ 5 ระบบประปา						
1	10. ร้อยละของระบบการผลิตน้ำประปาที่อยู่ในความรับผิดชอบของ อบต. ที่ได้รับการบำรุงรักษาให้อยู่ในสภาพที่ใช้งานได้ปกติ	95	0	-	-	ไม่มีบริการ สาธารณะ
ภารกิจที่ 6 ด้านผังเมือง						
2	11. จำนวนโครงการที่ อบต. มีการจัดทำ หรือ สนับสนุนการจัดทำผังเมืองรวมจังหวัด หรือ ผังเมืองรวมเมือง หรือผังเมืองรวมชุมชน เป็นกรอบในการพัฒนาท้องถิ่น	1	1	-	-	ไม่ได้ดำเนินการ ในปีงบประมาณ พ.ศ
2	12. จำนวนโครงการที่ อบต. มีการควบคุมการใช้ประโยชน์ที่ดินและการพัฒนาให้เป็นไปตาม ผังเมืองรวมจังหวัด หรือผังเมืองรวมเมือง หรือ ผังเมืองรวมชุมชน	1	1	-	-	ไม่ได้ดำเนินการ ในปีงบประมาณ พ.ศ
ภารกิจที่ 7 การรณรงค์ส่งเสริมการประกอบอาคาร						
2	13. ร้อยละของจำนวนอาคารสูง หรืออาคารที่มีความเสี่ยงและความล่อแหลมที่จะเกิดอุบัติเหตุ ได้รับการรณรงค์ส่งเสริมและแก้ไขให้ถูกต้อง	90	0	-	-	ไม่มีบริการ สาธารณะ
2	14. จำนวนโครงการ/กิจกรรมที่ อบต. จัดอบรม ให้ความรู้แก่ประชาชนเกี่ยวกับความเสี่ยงภัยต่างๆ ในอาคารสูง หรืออาคารที่มีความเสี่ยงภัย หรือในชุมชน เช่น การซ้อมหนีไฟ การซ้อมดับเพลิง แผ่นดินไหว เป็นต้น	1	1	-	-	ไม่ได้ดำเนินการ ในปีงบประมาณ พ.ศ

บริการ สาธารณะ	เกณฑ์ชี้วัด	ค่า เป้าหมาย (%)	กรอบ การ ประเมิน (1)	การ จัดบริการ สาธารณะ (2)	(2) เทียบ กับ (1) %	ผลการประเมิน
ด้านที่ 3 ด้านสาธารณสุข บริการทางสังคม และคุณภาพชีวิต						
ภารกิจที่ 8 การส่งเสริมพัฒนาคุณภาพชีวิตผู้สูงอายุ						
3	15. ร้อยละของผู้สูงอายุที่มีปัญหาด้านสุขภาพหรือป่วยติดเตียงที่ได้รับการดูแลด้านสุขภาพจาก อบต.	90	13	13	100	สูงกว่า ค่าเป้าหมาย
3	16. จำนวนโครงการส่งเสริมสุขภาพผู้สูงอายุที่มีปัญหาด้านสุขภาพ หรือป่วยติดเตียงที่ อบต. ดำเนินการ	1	1	2	200	สูงกว่า ค่าเป้าหมาย
3	17. จำนวนครั้งที่ อบต. ส่งนักบริบาลชุมชน เข้าร่วมอบรมกับกระทรวงสาธารณสุขหรือหน่วยงานที่เกี่ยวข้อง	1	1	1	100	เท่ากับ ค่าเป้าหมาย
3	18. ร้อยละของจำนวนผู้สูงอายุที่ได้รับการสงเคราะห์เบี้ยยังชีพผู้สูงอายุในเขตพื้นที่ อบต.	100	1957	1933	98.77	การพัฒนา ในอนาคต
3	19. ร้อยละของผู้สูงอายุที่เป็นสมาชิกในชมรมหรือสมาคม ศูนย์บริการทางสังคม โรงเรียนผู้สูงอายุที่อยู่ในความรับผิดชอบของ อบต. ที่เข้าร่วมกิจกรรมต่าง ๆ ที่ชมรม สมาคม ศูนย์บริการทางสังคม หรือโรงเรียนผู้สูงอายุที่อยู่ในความรับผิดชอบของ อบต. จัดขึ้น	50	1294	1294	100	สูงกว่า ค่าเป้าหมาย
3	20. จำนวนโครงการที่ อบต. ให้การสนับสนุนแก่ผู้สูงอายุในการจัดกิจกรรมนันทนาการต่างๆ หรือการออกกำลังกาย	1	1	1	100	เท่ากับ ค่าเป้าหมาย
3	21. จำนวนโครงการหรือกิจกรรมของ อบต. เกี่ยวกับการส่งเสริมอาชีพ การเพิ่มรายได้ให้แก่ผู้สูงอายุ	1	1	3	300	สูงกว่า ค่าเป้าหมาย
3	22. ร้อยละของผู้สูงอายุที่ยากไร้ที่อยู่ในภาวะพึ่งพิงที่ได้รับการช่วยเหลือสนับสนุน หรือประสานงาน และสงเคราะห์ให้เข้าสู่สถานสงเคราะห์คนชรา	80	13	12	92.31	สูงกว่า ค่าเป้าหมาย
ภารกิจที่ 9 การส่งเสริมพัฒนาคุณภาพชีวิตผู้พิการ						
3	23. ร้อยละของผู้พิการที่ได้รับการขึ้นทะเบียนตาม พ.ร.บ. ส่งเสริมและพัฒนาคุณภาพชีวิตคนพิการ พ.ศ. ๒๕๕๐ และได้รับการสงเคราะห์เบี้ยยังชีพคนพิการจาก อบต.	100	449	447	99.55	การพัฒนา ในอนาคต

บริการ สาธารณะ	เกณฑ์ชี้วัด	ค่า เป้าหมาย (%)	กรอบ การ ประเมิน (1)	การ จัดบริการ สาธารณะ (2)	(2) เทียบ กับ (1) %	ผลการประเมิน
3	24. ร้อยละของผู้พิการยากไร้ที่อยู่ในภาวะพึ่งพิงที่ อบต. เข้าไปช่วยเหลือสนับสนุนหรือประสานหน่วยงานที่เกี่ยวข้องให้เข้าไปดำเนินการช่วยเหลือสนับสนุนปัจจัยสี่ในการดำรงชีพ	100	26	12	46.15	การพัฒนา ในอนาคต
ภารกิจที่ 10 การส่งเสริมพัฒนาคุณภาพชีวิตผู้ติดเชื้อผู้ป่วยเอดส์						
3	25. ร้อยละของผู้ติดเชื้อ/ผู้ป่วยเอดส์ที่ได้รับการสงเคราะห์เบี้ยยังชีพผู้เอดส์	100	38	40	105.26	สูงกว่า ค่าเป้าหมาย
ภารกิจที่ 11 การสาธารณสุขมูลฐาน						
3	26. จำนวนโครงการหรือกิจกรรมของ อบต. ในการส่งเสริม ป้องกัน ควบคุม ฝ้าระวังป้องกันโรคประจำถิ่น หรือการแพร่ระบาดของโรคติดต่อ	1	1	14	1400	สูงกว่า ค่าเป้าหมาย
3	27. ร้อยละของสัตว์ที่ได้รับการสำรวจ ขึ้นทะเบียน สัตว์และฉีดวัคซีนสุนัขบ้าตามโครงการ สัตว์ปลอดโรคคนปลอดภัย จากโรคพิษสุนัขบ้า	100	795	795	100	เท่ากับ ค่าเป้าหมาย
ภารกิจที่ 12 การส่งเสริมสถานประกอบการอาหารผ่านเกณฑ์มาตรฐานอาหารปลอดภัย						
3	28. จำนวนโครงการหรือกิจกรรมของ อบต. ในการตรวจสุขภาพอาหารหรือสถานประกอบการอาหารในพื้นที่	1	1	-	-	ไม่ได้ดำเนินการ ในปีงบประมาณ พ.ศ
ด้านที่ 4 ด้านการศึกษา						
ภารกิจที่ 13 การพัฒนาการศึกษา						
4	29. ร้อยละของศูนย์พัฒนาเด็กเล็กในสังกัด อบต. ที่ผ่านการประเมินมาตรฐานสถานพัฒนาเด็กปฐมวัยแห่งชาติ	100	1	1	100	เท่ากับ ค่าเป้าหมาย
4	30. ร้อยละของเด็กในศูนย์พัฒนาเด็กเล็ก หรืออนุบาล หรือประถมศึกษา ในสังกัด อบต. ที่ได้รับอาหารเสริม (นม) ครบถ้วน	100	56	56	100	เท่ากับ ค่าเป้าหมาย
4	31. ร้อยละของเด็กในศูนย์พัฒนาเด็กเล็ก หรืออนุบาล หรือประถมศึกษา ในสังกัด อบต. ที่ได้รับอาหารกลางวันที่มีคุณค่า ทางโภชนาการครบถ้วน	100	56	56	100	เท่ากับ ค่าเป้าหมาย

บริการ สาธารณะ	เกณฑ์ชี้วัด	ค่า เป้าหมาย (%)	กรอบ การ ประเมิน (1)	การ จัดบริการ สาธารณะ (2)	(2) เทียบ กับ (1) %	ผลการประเมิน
4	32. ร้อยละของเด็กด้อยโอกาส เด็กยากจนที่ได้รับ การสนับสนุนด้านการศึกษา หรือด้านการเงินจาก อบต. หรือวัสดุอุปกรณ์จาก อบต.	100	20	-	-	ไม่ได้ดำเนินการ ในงบประมาณ พ.ศ
4	33. จำนวนกิจกรรม หรือโครงการเกี่ยวกับ การส่งเสริมอาชีพในโรงเรียนสังกัด อบต. หรือ โรงเรียนในสังกัดอื่นที่ อบต. ให้การสนับสนุน	1	1	-	-	ไม่ได้ดำเนินการ ในงบประมาณ พ.ศ
ด้านที่ 5 ด้านการจัดระเบียบชุมชนและการรักษาความสงบปลอดภัย						
ภารกิจที่ 14 การป้องกันและบรรเทาสาธารณภัย						
5	34. อบต. มีการจัดทำแผนป้องกันและบรรเทา สาธารณภัยประเภทสำคัญที่เกิดขึ้นในพื้นที่ คำอธิบาย ระบุจำนวนแผนป้องกันและบรรเทา สาธารณภัยประเภทสำคัญที่เกิดขึ้นในพื้นที่ ที่ อบต. ได้ดำเนินการ	1	1	4	400	สูงกว่า ค่าเป้าหมาย
5	35. ร้อยละของจำนวนอาสาสมัครป้องกันภัย ฝ่ายพลเรือน (อปพร.) ที่ อบต. สนับสนุนให้จัดตั้ง ขึ้น รวมทั้งจำนวนอาสาสมัครป้องกันสาธารณภัย ของมูลนิธิ สมาคม สมาชิก ชมรม รูปแบบอื่น ที่ตั้งขึ้นถูกต้องตามกฎหมาย ในเขตพื้นที่ อบต.	2	7358	19	0.26	การพัฒนา ในอนาคต
5	36. ร้อยละของจำนวนกล้องโทรทัศน์วงจรปิด (CCTV) ด้านความปลอดภัย (ของ อบต. ที่มีระบบ CCTV) ที่ชำรุดเสียหายและสามารถซ่อมแซมได้ ที่ ได้รับการซ่อมแซมให้สามารถ ใช้งานได้ปกติ	100	11	11	100	เท่ากับ ค่าเป้าหมาย
ภารกิจที่ 15 การจัดการความขัดแย้ง						
5	37. จำนวนศูนย์รับเรื่องราวร้องทุกข์ ศูนย์ ไกล่เกลี่ยข้อพิพาท ศูนย์ยุติธรรมชุมชน ศูนย์บริการประชาชน ศูนย์ดำรงธรรม ศูนย์ one stop service หรือจากช่องทางสื่อออนไลน์อื่น ๆ ที่ อบต. จัดให้มี หรือดำเนินการ	1	1	1	100	เท่ากับ ค่าเป้าหมาย

บริการ สาธารณะ	เกณฑ์ชี้วัด	ค่า เป้าหมาย (%)	กรอบ การ ประเมิน (1)	การ จัดบริการ สาธารณะ (2)	(2) เทียบ กับ (1) %	ผลการประเมิน
5	38. ร้อยละของจำนวนเรื่องราวร้องทุกข์ของประชาชนจากศูนย์รับเรื่องราวร้องทุกข์ ศูนย์ไกล่เกลี่ยข้อพิพาท ศูนย์ยุติธรรมชุมชน ศูนย์บริการประชาชน ศูนย์ดำรงธรรม ศูนย์ one stop service หรือจากช่องทางสื่อออนไลน์อื่น ๆ ที่ส่งให้ อบต. ดำเนินการ และได้รับการให้ความช่วยเหลือจาก อบต. หรือการประสานงานหน่วยงานที่เกี่ยวข้องดำเนินการต่อไป	90	0	-	-	ไม่มีบริการ สาธารณะ
ด้านที่ 6 ด้านการส่งเสริมเศรษฐกิจชุมชน อาชีพ การท่องเที่ยว และการลงทุน						
ภารกิจที่ 16 การส่งเสริมเศรษฐกิจชุมชน อาชีพ การท่องเที่ยว และการลงทุน						
6	39. จำนวนโครงการที่ อบต. มีการสนับสนุนงบประมาณ หรือสนับสนุน ส่งเสริมอื่น ๆ ให้แก่กลุ่มอาชีพกลุ่มวิสาหกิจชุมชน กลุ่มการท่องเที่ยว ฯลฯ เพื่อพัฒนาประสิทธิภาพการแปรรูปตลาด	1	1	2	200	สูงกว่า ค่าเป้าหมาย
6	40. จำนวนโครงการหรือกิจกรรมที่ อบต. ดำเนินการเกี่ยวกับการส่งเสริมอาชีพ เช่น เกษตรกรรม ประมงปศุสัตว์ หรืออาชีพใหม่ เป็นต้น	1	1	13	1300	สูงกว่า ค่าเป้าหมาย
6	41. จำนวนโครงการที่ อบต. จัดให้มีหรือส่งเสริมศูนย์แสดงสินค้าชุมชน ศูนย์จำหน่ายสินค้าตลาดนัด ตลาดชุมชน หรือถนนคนเดิน ถนนวัฒนธรรม ตลาดน้ำ หรือตลาดเก่า เป็นต้น	1	1	1	100	เท่ากับ ค่าเป้าหมาย
6	42. จำนวนโครงการ หรือกิจกรรมของ อบต. เกี่ยวกับการพัฒนา หรือฟื้นฟูแหล่งท่องเที่ยว เชื่อมโยงให้มีสภาพที่เหมาะสมต่อการท่องเที่ยว	1	1	1	100	เท่ากับ ค่าเป้าหมาย
6	43. จำนวนโครงการ หรือกิจกรรมของ อบต. เพื่อกระตุ้น หรือส่งเสริมการท่องเที่ยว และการให้ความรู้เกี่ยวกับประวัติความเป็นมาของแหล่งท่องเที่ยว	1	1	-	-	ไม่ได้ดำเนินการ ในปีงบประมาณ พ.ศ
6	44. จำนวนโครงการ หรือกิจกรรมของ อบต. ในการให้คำปรึกษา และสนับสนุนการจัดตั้งกลุ่มอาชีพ หรือกลุ่มเกษตรกร หรือกลุ่มต่าง ๆ เพื่อส่งเสริมอาชีพหรือการสร้างงาน	1	1	1	100	เท่ากับ ค่าเป้าหมาย

บริการ สาธารณะ	เกณฑ์ชี้วัด	ค่า เป้าหมาย (%)	กรอบ การ ประเมิน (1)	การ จัดบริการ สาธารณะ (2)	(2) เทียบ กับ (1) %	ผลการประเมิน
6	45. จำนวนโครงการ หรือกิจกรรมของ อบต. ในการให้คำปรึกษาทั้งที่สำนักงาน อบต. หรือ ช่องทางสื่อออนไลน์ต่าง ๆ เกี่ยวกับการขอ ใบอนุญาตจดทะเบียนพาณิชย์ หรือการส่งเสริม การลงทุนในพื้นที่	1	1	1	100	เท่ากับ ค่าเป้าหมาย
ด้านที่ 7 ด้านการจัดการทรัพยากรธรรมชาติและสิ่งแวดล้อม และ ด้านที่ 8 ด้านการส่งเสริมศิลปะ วัฒนธรรม ภูมิปัญญาชาวบ้าน และโบราณสถาน						
ภารกิจที่ 17 การบริหารจัดการทรัพยากรธรรมชาติและสิ่งแวดล้อม						
7	46. ร้อยละของปริมาณขยะมูลฝอยในพื้นที่ อบต. ที่ถูกกำจัดอย่างถูกสุขลักษณะ	90	926.41	926.41	100	สูงกว่า ค่าเป้าหมาย
7	47. ร้อยละของปริมาณขยะอันตราย และขยะ ติดเชื้อในพื้นที่ อบต. ที่ถูกส่งต่อไปกำจัดอย่าง ถูกสุขลักษณะ	90	173	173	100	สูงกว่า ค่าเป้าหมาย
7	48. จำนวนโครงการ หรือกิจกรรมของ อบต. ในการอนุรักษ์ดูแลรักษาแหล่งน้ำธรรมชาติ ลำน้ำ ธรรมชาติ ทรัพยากรชายฝั่ง หรือการจัดการ เกี่ยวกับปัญหาวัชพืช ผักตบชวา ปัญหาน้ำเน่าเสีย การกำจัดน้ำเสีย เป็นต้น	2	2	1	50	การพัฒนา ในอนาคต
7	49. จำนวนโครงการของ อบต. ในการอบรมหรือ ประชาสัมพันธ์ให้ความรู้แก่ประชาชนเกี่ยวกับ การดูแลรักษาป่า ภัยจากไฟฟ้า การป้องกันไฟฟ้า การเผาในที่โล่ง ภัยจากการเผาในที่โล่ง เป็นต้น	1	1	1	100	เท่ากับ ค่าเป้าหมาย
7	50. จำนวนครั้งที่ อบต. จัดส่งอาสาสมัครป้องกัน ไฟฟ้าเข้าร่วมอบรมกับหน่วยงานที่เกี่ยวข้อง	1	1	-	-	ไม่ได้ดำเนินการ ในปีงบประมาณ พ.ศ
7	51. จำนวนโครงการ หรือกิจกรรมของ อบต. ในการจัดการเกี่ยวกับค่าฝุ่น PM ๒.๕	1	1	1	100	เท่ากับ ค่าเป้าหมาย
ภารกิจที่ 18 การส่งเสริมศิลปะ วัฒนธรรม ภูมิปัญญาชาวบ้าน และโบราณสถาน						
8	52. จำนวนโครงการ หรือกิจกรรมของ อบต. ในการส่งเสริมหรืออนุรักษ์ศิลปะ วัฒนธรรม ประเพณีท้องถิ่น หรือภูมิปัญญาชาวบ้าน	3	3	2	66.67	การพัฒนาใน อนาคต

บริการ สาธารณะ	เกณฑ์ชี้วัด	ค่า เป้าหมาย (%)	กรอบ การ ประเมิน (1)	การ จัดบริการ สาธารณะ (2)	(2) เทียบ กับ (1) %	ผลการประเมิน
8	53. จำนวนแหล่งการเรียนรู้ในท้องถิ่นเกี่ยวกับ ศิลปะ วัฒนธรรม ประเพณี ภูมิปัญญาท้องถิ่น และโบราณสถาน ที่ได้รับ การส่งเสริมหรือ สนับสนุนจาก อบต.	1	1	-	-	ไม่ได้ดำเนินการ ในปีงบประมาณ พ.ศ

สรุปผลการประเมินความพึงพอใจ

สรุปผลการประเมินความพึงพอใจของประชาชน องค์การบริหารส่วนตำบล วิเชตนคร				
คำถาม	พอใจ		ปรับปรุง	
	จำนวน	ร้อยละ	จำนวน	ร้อยละ
ด้านที่ 1 ด้านโครงสร้างพื้นฐาน				
1. ความพึงพอใจของประชาชนต่อการจัดบริการสาธารณะ ด้านโครงสร้างพื้นฐานของ อบต.	82	84.54%	15	15.46%
ด้านที่ 2 ด้านการผังเมือง				
2. ความพึงพอใจของประชาชนต่อการจัดบริการสาธารณะ ด้านการผังเมืองของ อบต. เกี่ยวกับการจัดทำหรือสนับสนุน การจัดทำผังเมืองรวมชุมชน และการควบคุมการใช้ประโยชน์ที่ดิน และการพัฒนาให้เป็นไปตามผังเมืองรวมชุมชน	80	82.47%	17	17.53%
ด้านที่ 3 ด้านสาธารณสุข บริการทางสังคม และคุณภาพชีวิต				
3. ความพึงพอใจของประชาชนต่อการจัดบริการสาธารณะ ด้านสาธารณสุข บริการทางสังคม และคุณภาพชีวิตของ อบต.	79	81.44%	18	18.56%
ด้านที่ 4 ด้านการศึกษา				
4. ความพึงพอใจของประชาชนต่อการจัดบริการสาธารณะ ด้านการศึกษาของ อบต.	91	93.81%	6	6.19%
ด้านที่ 5 ด้านการจัดระเบียบชุมชนและการรักษาความสงบปลอดภัย				
5. ความพึงพอใจของประชาชนต่อการจัดบริการสาธารณะ ด้านการจัดระเบียบชุมชน และการรักษาความสงบปลอดภัยของ อบต.	74	76.29%	23	23.71%
ด้านที่ 6 ด้านการส่งเสริมเศรษฐกิจชุมชน อาชีพ การท่องเที่ยว และการลงทุน				
6. ความพึงพอใจของประชาชนต่อการจัดบริการสาธารณะ ด้านการส่งเสริมเศรษฐกิจชุมชน อาชีพ การท่องเที่ยว และการลงทุนของ อบต.	63	64.95%	34	35.05%
ด้านที่ 7 ด้านการจัดการทรัพยากรธรรมชาติและสิ่งแวดล้อม				
7. ความพึงพอใจของประชาชนต่อการจัดบริการสาธารณะ ด้านการจัดการทรัพยากรธรรมชาติและสิ่งแวดล้อมของ อบต.	84	86.6%	13	13.4%
ด้านที่ 8 ด้านการส่งเสริมศิลปะ วัฒนธรรม ภูมิปัญญาชาวบ้าน และโบราณสถาน				
8. ความพึงพอใจของประชาชนต่อการจัดบริการสาธารณะ ด้านการส่งเสริมศิลปะ วัฒนธรรม ภูมิปัญญาชาวบ้าน และโบราณสถานของ อบต.	66	68.04%	31	31.96%